



بررسی سطح ادراک گردشگران از مخاطرات مقاصد روستایی و عوامل مؤثر در آن (مطالعه موردی: روستاهای هدف گردشگری شهرستان گرگان)

طاهره صادقلو^۱

DOI:10.22034/jtd.2022.301175.2426

چکیده

صنعت گردشگری، در کنار مزایا و منافع خود، با مخاطرات و فرایندهای تهدیدکننده‌ای روبه‌رو است که، در صورت عدم مدیریت، با افول مزایای این صنعت مواجه خواهیم شد. یکی از مهم‌ترین راه‌های مدیریت مخاطرات مقاصد گردشگری ارتقای ادراک گردشگران از مخاطرات محیطی پیش از سفر است. مقاله حاضر به بررسی و پاسخ به این سؤال پرداخته که ادراک گردشگران از مخاطرات نواحی روستایی در چه سطحی است و چه عواملی در این ادراک تأثیرگذارند. برای این منظور، از روش‌شناسی توصیفی - تحلیلی استفاده شده است. حجم نمونه تحقیق شامل ۲۶۷ گردشگر روستایی روستاهای هدف گردشگری شهرستان گرگان است که براساس فرمول کوکران با جامعه آماری نامعلوم تعیین شده است. داده‌های گردآوری شده از طریق پرسش‌نامه با استفاده از آزمون‌های آماری مقایسه میانگین، آزمون‌های هم‌بستگی و تحلیل عاملی اکتشافی تجزیه و تحلیل شدند. براساس نتایج، از بین ابعاد سازنده متغیر ادراک ریسک مخاطرات (شناختی، احساسی و عملکردی) در بین گردشگران، بُعد احساسی بیشترین و بُعد عملکردی کمترین مقدار را دارد. همچنین، با استفاده از تحلیل عاملی اکتشافی عوامل مؤثر در ادراک خطر گردشگران به چهار محور شناخت مقصد، عوامل زیرساختی و فیزیکی مقصد، شرایط و توانایی‌های فردی و دریافت‌های اجتماعی از محیط قابل دسته‌بندی هستند.

تاریخ دریافت: ۱۴۰۰/۰۶/۰۱
تاریخ پذیرش: ۱۴۰۰/۱۲/۰۸

واژه‌های کلیدی:

گردشگری روستایی، مخاطرات محیطی، ادراک خطر، تصمیم سفر، شهرستان گرگان

مقدمه

اگرچه صنعت جهانگردی به سریع‌ترین صنعت در حال رشد تبدیل شده است، به دلیل وجود تهدیدها و احتمال وقوع مخاطرات محیطی، شیوع بیماری‌های همه‌گیر، مخاطرات اجتماعی و امنیتی در جهان، همواره با موانع بسیاری روبه‌رو است (Murthy, 2008). بر این اساس، در کنار کیفیت خدمات و جاذبه‌های گردشگری، تصمیم‌گیری و انتخاب مقاصد گردشگری تا اندازه زیادی تحت الشعاع مسائلی چون احساس امنیت و ادراک گردشگران از مخاطرات مقاصد گردشگری قرار می‌گیرد (Hall et al., 2003). نگرانی از رخداد مخاطرات، نه تنها تمایل به بازدید را تحت تأثیر قرار می‌دهد، بلکه به توسعه صنعت گردشگری محلی نیز آسیب می‌رساند. به عبارتی، رفتار بالقوه گردشگر درباره یک مقصد تحت تأثیر عوامل داخلی و خارجی بسیاری قرار دارد که مخاطرات و بحران‌ها یکی از این موارد هستند. ریسک و گردشگری ذاتاً با هم مرتبط هستند؛ زیرا تصمیم

به سفر خود به معنای خطر است (Sonmez & Greafe, 1998). از جمله این خطرات، سفر به یک مکان ناآشنا، رویارویی با مخاطرات محلی آن منطقه، عدم اطمینان از شرایط آینده و نتایج منفی ممکن برای تصمیم‌گیری‌های مرتبط با سفر است (Chang, 2009). گردشگران ممکن است، براساس تجربه خود و دیگران، عملکرد رسانه‌ها و از طریق منابع گوناگون، مجموعه‌ای از اطلاعات و ادراکات را از مقصد، کیفیت خدمات و میزان مخاطرات آن کسب کنند. درک خطر از گردشگری شامل ابعاد گوناگونی است که عمدتاً به پیامدهای منفی یا تأثیراتی منفی که ممکن است در طول سفر رخ دهد اشاره دارد (Cui et al., 2016). گردشگران سعی می‌کنند مشکلات احتمالی موجود در یک مقصد را پیش‌بینی کنند و براساس میزان ادراک خود از مخاطرات احتمالی تصمیم بگیرند (Kapuscinski, 2014). مخاطرات طبیعی معمولاً در تصمیم‌گیری و مزایای سفر تأثیر مستقیم می‌گذارد. بنابراین، گردشگران غالباً نگرانی‌های



درباره آن‌ها دارند (Berdychevsky & Gibson, 2015). افزایش میزان فرکانس و قدرت مخرب بلایای طبیعی هزاران گردشگر و همچنین ساکنان محلی را در مقاصد گردشگری تهدید می‌کند و میزان و سطح ادراک گردشگران از مخاطرات تا حد زیادی در سفرهای بین‌المللی تأثیرگذار است (Park & Reisinger, 2010). در کنار مخاطرات طبیعی، مخاطرات انسانی نظیر جرم‌وجنایت، به‌ویژه سرقت و کلاهبرداری، نیز بخش عمده‌ای از احساس خطر و ادراک خطر گردشگران را تحت تأثیر قرار می‌دهد (Matias et al., 2007). گردشگران، به‌دلیل الگوهای رفتاری متنوع، حمل مقادیر زیادی پول، ناآشنایی با محیط‌های خود، در معرض قربانی شدن جرم‌های گوناگون و درعین حال به‌ظاهر متفاوت قرار دارند و ارتقای آگاهی و ادراک خطر در امنیت و تصمیم سفر گردشگران تا حد زیادی می‌تواند آن‌ها را از قرار گرفتن در معرض این نوع مخاطرات در امان نگه دارد (Bruno et al., 2000).

یکی از مهم‌ترین مقاصد گردشگری سکونتگاه‌های روستایی هستند که هر ساله انبوهی از گردشگران با انگیزه‌های گوناگون از آن‌ها بازدید می‌کنند (اشتری مهرجردی، ۱۳۸۳: ۷۴) و نقش چشمگیری در رشد اقتصادی، ایجاد تنوع و ثبات در اشتغال، پویایی تجارت و صنایع، گسترش فرصت‌هایی برای رشد درآمد به صورت فعالیت‌های چندگانه، ایجاد بازارهای جدید برای محصولات کشاورزی و گسترش مبنای یک اقتصاد منطقه‌ای دارد (Sharply, 2002: 332). این نوع گردشگری، به‌دلیل ماهیت زیستی سکونتگاه‌های روستایی و تعامل و همزیستی آن با محیط طبیعی، با انواع مخاطرات و تهدیدات محیطی همراه است. پایین بودن سطح آگاهی گردشگران از مقاصد روستایی، در مقایسه با ساکنان محلی، سبب آسیب‌پذیری بیشتر آن‌ها در مواجهه با این مخاطرات است. تحلیل و

بررسی سطح ادراک گردشگران از مخاطرات احتمالی مقاصد گردشگری روستایی تا حد زیادی می‌تواند به برنامه‌ریزی برای مقاصد امن‌تر و اتخاذ تصمیم و رفتار سفر کمک کند. شهرستان گرگان واقع در استان گلستان با ۹۸ روستا، که به صورت متنوعی در موقعیت‌های جلگه‌ای، دره‌ای و پایکوهی قرار دارند، یکی از مهم‌ترین مناطق گردشگرپذیر است که با جاذبه‌های طبیعی و شرایط آب‌وهوایی ویژه خود سبب جذب گردشگران داخلی و خارجی زیادی به این منطقه می‌شود. این منطقه، با توجه به موقعیت جغرافیایی خود هر ساله در معرض مخاطرات طبیعی و انسانی بسیاری نظیر زلزله و سیلاب قرار دارد که بخشی از قربانیان آن را گردشگران تشکیل می‌دهند. لذا، افزایش آگاهی و ادراک گردشگران از مخاطرات منطقه و ویژگی‌های آن‌ها و همچنین آمادگی برای مواجهه با آن‌ها می‌تواند نقش مهمی در کاهش آسیب‌پذیری گردشگران از مخاطرات در مقاصد گردشگری داشته باشد. از این رو، مطالعه حاضر درصدد بررسی سطح ادراک گردشگران از مخاطرات محیطی مقاصد روستایی این شهرستان و ارزیابی عوامل مؤثر در ادراک ریسک گردشگران و همچنین نحوه تأثیرگذاری این ادراک در عملکرد و رفتار گردشگران است.

پیشینه تحقیق

مطالعات بسیاری درخصوص موضوع تحقیق، ادراک ریسک گردشگران و به‌طور عام‌تر شاخص‌های مؤثر در ادراک ریسک وجود دارد (Cahyanto et al., 2016; Floyd et al., 2000; Floyd & Pennington-Gray, 2004; Lee et al., 2012; Leggat et al., 2010; Sönmez & Graefe, 1998a). در جدول ۱، به برخی از مطالعات داخلی و خارجی مرتبط با موضوع و نتایج حاصل از آن‌ها اشاره شده است.

جدول ۱: نتایج پژوهش‌های انجام‌شده داخلی و خارجی درخصوص ادراک ریسک گردشگران

پژوهشگر (سال)	عنوان	نتایج
رنجبریان و همکاران (۱۳۹۳)	شناسایی مخاطرات ادراک‌شده گردشگران بالقوه از ایران	نتایج آمیخته مطالعه کمی و کیفی نشان می‌دهد که گردشگران بالقوه هشت نوع ریسک را درخصوص ایران ادراک می‌کنند. این ابعاد شامل ریسک نقض حقوق بشر، پوشش نامناسب، اجتماعی، عدم دسترسی به پول نقد، جرائم، ارتباطات و ویزا است.
حیدری و همکاران (۱۳۹۵)	نگرش جامعه محلی به مخاطرات ادراک‌شده توسعه گردشگری (کشاورزی) مطالعه موردی: شهرستان تنکابن	در این مطالعه به تحلیل ریسک‌های ادراک‌شده از سوی کشاورزان و جوامع محلی برای توسعه گردشگری روستایی پرداخته شده است. یافته‌های این تحقیق نشان می‌دهد، با توجه به نگرش پاسخ‌گویان به میزان اثرگذاری ریسک‌های ادراک‌شده در تمایل به توسعه گردشگری کشاورزی، ریسک‌های اقتصادی، ریسک‌های تولید و بازار، ریسک‌های طبیعی، ریسک‌های اجتماعی - فرهنگی و ریسک‌های سیاسی نهادی به ترتیب در درجه اول تا پنجم اثرگذاری قرار می‌گیرند.



پژوهشگر (سال)	عنوان	نتایج
کی و همکاران (2009)	ادراک خطر و اهداف سفر (مطالعه موردی: چین و بازی های المپیک پکن)	نتایج این تحقیق، با تجزیه و تحلیل عاملی، چهار عامل خطر درک شده را آشکار کرد: ایمنی شخصی، خطر فرهنگی، خطر روانی و خطر خشونت. تحلیل های رگرسیون نشان داد که خطر خشونت و خطر روانی تأثیر معناداری در قصد شرکت کنندگان برای بازدید از چین به منزله گردشگر داشته است.
پارک و ریسینجر (2010)	تفاوت در تأثیر درک شده از بلایای طبیعی و ریسک سفر در سفرهای بین المللی (فلوریدا جنوبی)	نتایج این تحقیق نشان داد که تفاوت های چشمگیری در درک میزان وقوع بلایای طبیعی فردی و گروهی و خطرات مسافرتی در سفر بین المللی در بین پاسخ دهندگان با برنامه های گوناگون اجتماعی - جمعیتی و اقتصادی وجود دارد.
شریفی پور و همکاران (۲۰۱۴)	درک ریسک، دانش قبلی و تمایل به سفر: بررسی ادراک ریسک بازار گردشگران استرالیا از خاورمیانه	این مطالعه، با استفاده از نمونه ای از گردشگران بالقوه استرالیایی، سه بُعد خطر ادراک شده توسط گردشگران در منطقه را مشخص کرد: فیزیکی، عمومی و مقصد خاص. تأثیر ابعاد گوناگون دانش در درک ریسک گردشگران متفاوت است. نتیجه گیری و توصیه هایی برای مسئولان بازاریابی و ارتقای این مقاصد ارائه شده است.
یانگ و همکاران (2015)	درک گردشگران از مخاطرات مقاصد پرخطر: مورد سواحل شرقی صبح	بر اساس نتایج، گردشگران ساحل شرقی صبح را در معرض خطر قرار می دهند. اما این برداشت منفی از ساحل شرقی صبح، به منزله یک مقصد دریایی، در درک آن ها از سایر مناطق ساحلی مالزی تأثیر نمی گذارد. همچنین، تأثیرات عوامل تعیین کننده گوناگون در درک خطر گزارش شده است.
ریندراسیه (2018)	خطر درک شده گردشگران و تصویر مقصد در معرض حوادث طبیعی (مطالعه موردی: بالی و یوکیاکارتا، اندونزی)	نتایج این نظرسنجی نشان می دهد که وقوع بلایای گذشته به شدت در تصمیم گردشگران برای بازدید از اندونزی تأثیر می گذارد و باعث دلسردی موقتی در گردشگران می شود که با فراهم کردن امکانات بهتر می توانند گردشگران را برای بازدید از مقصد جذب کند.
شریفی تهرانی و اسفندیار (۲۰۱۸)	درک خطر و تجربه های گردشگری در بین مسافران (مطالعه موردی: شهر مشهد)	نتایج به دست آمده حاکی از آن است که ریسک درک شده با کیفیت دیدارهای گذشته، تجربه غیر مجازسازی و وفاداری مقصد ارتباط منفی دارد. داشتن تجربیات بازدید قبلی قدرت پیوندهای ساختاری مدل را به جزء خطر درک شده برای وفاداری تعدیل نکرد. این یافته ها درک درستی از ریسک را که توسط برنامه ریزان مقصد امکان استفاده از استراتژی های تجاری برای رسیدن به انتظارات کیفیت فراهم می شود ارائه می دهند.
ننوبرگر و ایگر (2021)	درک خطر سفر و رفتار سفر در طی اپیدمی کووید ۱۹ (مطالعه موردی: منطقه DACH)	در این مطالعه، تغییرات سطح ادراک خطر در بین گردشگران منطقه داج (آلمان، سوئیس و اتریش) در دو بازه زمانی قبل از شدت شیوع و دو هفته بعد از آن مقایسه شده است. تجزیه خوشه ای انجام شد و سه خوشه منحصر به فرد در هر دو دوره با ویژگی های متمایز تعریف شد. علاوه بر این، نتایج نشان داد افزایش چشمگیری در درک خطر ابتلا به کووید ۱۹، درک خطر سفر و رفتار مسافرت در مدت زمان کوتاه وجود دارد.

منبع: یافته های تحقیق (۱۴۰۰)

مبانی نظری تحقیق

خطر بخش ذاتی تفکر و اجتناب ناپذیر زندگی انسان است (Renn, 2008) و، با توجه به میزان ارزشمندی عناصر گوناگون زندگی انسان ها، مخاطرات به مثابه عواملی تهدیدکننده می توانند پیامدهای مثبت و منفی در آن داشته

بررسی پیشینه مطالعاتی موضوع نشان می دهد که عمده مطالعات این حوزه، به لحاظ مقیاس فراگیری و گستردگی، تمرکز بر گردشگران ملی دارند و، علی رغم ضرورت آن در محیط های روستایی، کمتر به مقیاس های محلی مانند روستا توجه شده است.



به کار می‌روند که گاهی موجب سوگیری ادراک می‌شوند. دیدگاه والانس^۵ به طبقه‌بندی هیجان‌ها به شکل مثبت (خوشحال) یا منفی (ترس) اشاره دارد (Sjöberg, 2000)؛ رویکردهای انسان‌گرایی و جامعه‌شناختی، براساس دیدگاه داگلاس و وایلدائوسکی^۶، چهار شیوه زندگی را مشخص می‌کنند که عبارت هستند از سلسله‌مراتبی (درخصوص قانون و نظم نگران هستند)، فردی (درخصوص جنگ و تهدید به بازار نگران هستند)، تساوی‌گرایی (درخصوص ریسک‌های فناوری و محیط‌زیست نگران هستند) و تقدیرگرایی (به هیچ‌کدام از موارد ذکر شده اعتقادی ندارند) (Sjöberg, 2000) و (۳) رویکردهای بین‌رشته‌ای که، براساس آن‌ها، رخدادهای پرخطر با عوامل روان‌شناختی، اجتماعی و دیگر عوامل فرهنگی فردی تعامل دارند (خوش‌نویس و اسماعیلی، ۱۳۹۵: ۳۲۴). ویژگی‌های فردی و اجتماعی پایه‌های اصلی ادراک ریسک را تشکیل می‌دهند و در نحوه واکنش افراد در برابر خطرات تأثیر می‌گذارند (Slovic et al., 2000). نظریاتی مانند نظریه تیلور^۷ (1964) و نظریه چشم‌انداز (Sonmez & Greaf, 1998) درخصوص رفتار و تصمیم مصرف‌کننده، نظریه انگیزه محافظت راجرز^۸ (1975) یا نظریه یکپارچه‌سازی اطلاعات اندرسون^۹ (1981) (رنجبریان و همکاران، ۱۳۹۳: ۵۵-۵۶) و نظریه عمل منطقی (Fishbein & Ajzen, 1975) یا رفتار برنامه‌ریزی‌شده (Han et al., 2010) از دیگر نظریات مرتبط هستند.

هنگامی که گردشگران عدم اطمینان و احتمال بلایای گوناگون را درک می‌کنند، ممکن است در تمایل آن‌ها برای بازدید از مقصد تأثیر بگذارد (Perpiña et al., 2017). لذا، درک مردم از خطرپذیری با عامل وحشت ارتباط زیادی دارد. هرچه ریسک خطرناک‌تر باشد، اهمیت درک ریسک بیشتر می‌شود و افراد بیشتری می‌خواهند ریسک‌های فعلی آن را کاهش دهند و تنظیم کنند (Reisinger, 2005) (Mavondo & Mavondo). خطر سفر درک‌شده می‌تواند به کاهش تقاضای سفر در شرایط تروریسم، بیماری‌ها، بلایای طبیعی و رویدادهای بزرگ منجر شود (Leggat et al., 2010; Pine & McKercher, 2004; Yanni et al., 2010; Park & Reisinger, 2010). اگر هزینه‌ها یا خسارت‌های احتمالی ادراک‌شده مانند احتمال قرار گرفتن در معرض خطرات جسمی از مزایای درک‌شده درخصوص بازدید از یک مقصد فراتر رود، منطقی است که گردشگران از سفر خودداری کنند (Fuchs & Reichel, 2011). بر این اساس،

باشند (Moreira, 2008; Sjöberg et al., 2004). اندیشیدن به مخاطرات به افراد کمک می‌کند تا عدم قطعیت‌های زندگی و احتمالات منفی (هرچیزی که به آسیب یا وضعیت نامطلوب منجر شود) را از طریق ساختن سناریوهایی که باعث پیش‌بینی آثار سوء و رفتارهای آن‌ها می‌شود درک و مدیریت کنند. درک ریسک در گردشگری با ارزیابی وضعیت مربوط به خطر تصمیم‌گیری در سفر، خرید و مصرف محصولات یا تجربیات سفر مرتبط است (Reisinger & Mavondo, 2005). عوامل گوناگونی وجود دارند که در ریسک سفر درک‌شده تأثیر می‌گذارند. سانمز^۱ (1998) ریسک درک‌شده در گردشگری را در دسته‌های مالی، روانی، رضایتی و زمانی طبقه‌بندی کرد، درحالی‌که ماسر و وایرمر^۲ (1998) خطرات سفر را در بلایای طبیعی، بهداشت و بیماری‌ها، جنایات و حوادث و همچنین نگرانی‌های مربوط به سلامتی طبقه‌بندی می‌کنند (Richter, 2003). مطالعات این حوزه به‌طور کلی، با نگرشی منفی، خطر را به‌منزله ترکیبی از احتمال وقوع و شدت خسارت تعریف می‌کنند که، در این نگرش، ادراک ریسک و مخاطرات سفر، احساس نارضایتی (Reisinger & Mavondo, 2005) و پیامدهای فاجعه‌آمیز ایجاد می‌کند (Dowling & Staelin, 1994). ادراک گردشگران از خطر از مهم‌ترین عوامل در تصمیم‌گیری آنان برای سفر، عامل اصلی انتخاب، ارزیابی و رفتار آن‌ها درخصوص مقصد محسوب می‌شود (Campbell & Goodstein, 2001). ادراک خطر به معنای شناخت و قضاوتی ذهنی درخصوص ویژگی و شدت یک خطر در سطح فردی است (خوش‌روش و همکاران، ۱۳۹۵: ۱۱) و نقشی حیاتی در انجام رفتارهای کاهش خطر دارد (Slovic, 1987) که دارای دو بُعد مهم است: اول بعد شناختی (آگاهی و آمادگی) که نشان می‌دهد مردم تا چه حد درباره خطر می‌دانند و آن را می‌شناسند. دوم بعد احساسی که با چگونگی احساس رفتار افراد درخصوص مخاطرات مرتبط است (شرقی و همکاران، ۱۳۹۶: ۷۹). براساس تعریف هادوک^۳ (1993)، خطر درک‌شده «ارزیابی ذهنی تهدیدات بالقوه و خطرات با وجود کنترل‌های ایمنی است». اگرچه مفهوم درک ریسک مطالعات رفتاری گردشگر را در ابتدا بائر^۴ (1960) مطرح کرده است، بررسی و مطالعه بیشتر این مفهوم در دهه ۱۹۹۰ توسط سایر محققان توسعه یافت. رویکردهای ادراک خطر را می‌توان شامل این موارد دانست: (۱) رویکرد روان‌شناختی و اطلاعات روان‌شناختی در طبقه‌بندی و ساده‌سازی اطلاعات

5. Valence

6. Douglas & Wildauski

7. Tylor

8. Rogers

9. Anderson

1. Sönmez

2. Maser & Weiermair

3. Haddock

4. Baer



می‌یابد. اما، در صورت تحمیل، خطر تقویت می‌شود (Remm, 1992). قابلیت کنترل مشابه جنبه داوطلبانه، به دلیل ایجاد احساس امنیت برای مقابله، در ادراک خطرات مؤثر است. ناتوانی در کنترل موقعیت احساس ناتوانی و در ماندگی ایجاد می‌کند و فرد دچار خطر می‌شود (Schmidt, 2004: 5). در بسیاری از موارد، اعتماد به یک فرد، مسئول، سازمان و غیره به معنی داشتن انتظارات مثبت از سوی طرف مقابل در شرایط مخاطره‌آمیز است و تأثیر بسیاری در سطح ادراک خطر می‌گذارد و سبب کاهش احساس خطر و افزایش امنیت می‌شود. همچنین، اعتماد به‌مثابه عامل مهمی در پذیرش ریسک در میان افراد گوناگون معرفی شده است (Huang et al., 2013). در کنار این عوامل، نوع خطر (طبیعی و انسانی) و ویژگی‌های محیط و تجهیزات آن می‌تواند نگرش افراد در ادراک خطر را تحت تأثیر قرار دهد (Schmidt, 2004: 6; Yang et al., 2015).

امروزه گردشگری روستایی عمدتاً پدیده‌ای داخلی با ماهیتی متفاوت در سراسر کشورها و قاره‌ها است (Shunli et al., 2009) که به فعالیت اقتصادی پشروی تبدیل شده است. این امر می‌تواند راهی مناسب برای افزایش مزیت اقتصادی و اشتغال باشد (Egbali et al., 2010: 63). انگیزه بازدید از مناطق روستایی بیشتر به ویژگی‌های روان‌شناختی مانند آرامش، صلح، آزادی و سنت‌های روستایی برمی‌گردد که در تضاد با زندگی مدرن شهری است (Egbali et al., 2010: 64). فضاهای روستایی، به‌منزله یکی از رایج‌ترین مقاصد گردشگری، از قرارگیری در معرض مخاطرات محیطی مصون نیستند؛ زیرا اشتغال و معیشت روستاییان تا حد زیادی به زمین، خاک، آب و غیره وابسته است. این وابستگی روستاییان را بیشتر در معرض خطرات طبیعی قرار می‌دهد (رجائی، ۱۳۸۲: ۲۲۱). تغییرات آب‌وهوایی حوادثی مانند خشکسالی، سیل و افزایش دما را در پی دارد که تهدیدی بزرگ برای مناطق روستایی است (Cutter et Emrich, 2016). با توجه به گسترش و توسعه گردشگری روستایی و استقبال گردشگران مدرن از این جاذبه‌های فضاهای روستایی و همچنین رویارویی بسیاری از فضاهای روستایی با مخاطرات محیطی نظیر سیل، زلزله و لغزش زمین، پرداختن به مسئله امنیت و ادراک گردشگران از مخاطرات مقاصد روستایی جایگاه ویژه‌ای دارد. از طرف دیگر، سازه‌های روستایی در کشور ما، به‌دلیل قدمت، ضعف ساخت‌وساز، نبود دانش فنی کافی و اجرایی و بهره‌گیری از مصالح کم‌دوام و نامرغوب، وضعیت نامطلوبی دارند. از این‌رو، اکثر ساختمان‌های مناطق روستایی کشورمان در برابر زلزله بسیار آسیب‌پذیر هستند (علوی و همکاران، ۱۳۹۴: ۱۲۶). معمولاً گردشگران با ورود به مقاصد گردشگری روستایی تا حد زیادی ممکن است

علاوه بر دو بعد احساسی و شناختی، می‌توان بعد سوم یعنی واکنش و عملکرد را به ابعاد سازنده متغیر ادراک خطر افزود. محققان معتقد هستند که ادراک محدود مخاطرات محیطی باعث شکل‌گیری خوش‌بینی و ارزیابی مثبت از محیط می‌شود، در حالی که ادراک بالای مخاطره باعث می‌شود فرد محافظه‌کارتر عمل کند (Horvat & Došen, 2013).

عوامل مؤثر در ادراک ریسک در گردشگران

درک ریسک گردشگران تحت تأثیر عوامل گوناگونی مانند ویژگی‌های فردی و عوامل جمعیت‌شناختی است (Carr, 2001; Seddighi et al., 2001). عوامل دیگری شامل عوامل داخلی مانند سابقه فرهنگی و تجربیات گذشته و عوامل خارجی مانند رسانه‌ها از سایر منابع اطلاعاتی و گروه‌های تأثیرگذار پیرامون هستند (Lepp et al., 2011; Sonmez & Graefe, 1998). ادراک افراد از ریسک می‌تواند تحت تأثیر عوامل گوناگونی قرار گیرد (مثل تجارب شخصی افراد، مهارت‌ها، موفقیت‌ها، عوامل رفتاری، اطلاع‌رسانی رسانه‌ها، شایعات و ضرب‌المثل‌ها) (علیزاده و همکاران، ۱۳۹۳: ۵۴). توانایی‌های شخصی افراد، اکتسابی یا غیراکتسابی، اعم از (دانش، تجربه، مهارت و ویژگی‌های رفتاری) در ادراک ریسک تأثیرگذار است. به‌طور خاص، عواملی نظیر تجربه قبلی قرارگیری در معرض خطر، انگیزه سفر، ویژگی‌های اخلاقی، سن، جنسیت و ملیت (Aschauer, 2010) در این مسئله تأثیرگذار هستند. تجربه گردشگری در معرض عوامل خاصی از جمله جرم، ناآرامی سیاسی، آب‌وهوای نامناسب، بلایای طبیعی، ترور، بیماری، برخورد غیردوستانه افراد محلی و پرسنل فرودگاه قرار دارد (Fuchs & Reichel, 2011). از آن‌جاکه بخشی از درک خطر ذهنی است، گردشگران غالباً از شنیده‌ها مقصد را خطرناک می‌دانند، بدون این‌که از حقیقت آن آگاهی داشته باشند. این امر بیانگر اهمیت موضوع تأثیر رسانه در ادراک ریسک گردشگران است (Schroeder et al., 2013). در کنار این عوامل، اراده و اختیار افراد در انتخاب خطر در ادراک آن‌ها مؤثر است.

برداشت‌های گزینشی از تبلیغات، تجربه سفر، کتاب، فیلم یا رسانه‌های عمومی، که به ویژگی‌های منحصر به فرد و ارزیابی جامع از مؤلفه‌های مقصدی که گردشگران در نظر می‌گیرند اشاره دارد (Shani & Wang, 2011; Marine-), (Roig, 2017)، برخی از عوامل مؤثر در ادراک هستند. به‌سادگی می‌توان تصاویر مقصد را مجموعه دیدگاه‌ها، افکار و تصورات عینی گردشگران دید که شخص از یک مقصد دارد (Muhoho-Minni & Lubbe, 2017: 2). اگر خطر داوطلبانه انتخاب شود، درک خطر کاهش



با این مخاطرات مواجه شوند. لذا، ارزیابی و افزایش ادراک و آگاهی آن‌ها از مخاطرات این مقاصد در ایجاد امنیت آن‌ها تأثیر بسیاری دارد.

روش تحقیق و منطقه مورد مطالعه

پژوهش حاضر با هدف تحلیل و بررسی سطح ادراک خطر گردشگران منطقه مورد مطالعه، به لحاظ نوع، کاربردی، و به لحاظ روش‌شناسی و با توجه به ماهیت کار، توصیفی - تحلیلی است. واحد تحلیل گردشگران بازدیدکننده از ده روستای هدف گردشگری شهرستان گرگان است که، با توجه به عدم دسترسی به تعداد گردشگران منطقه مورد مطالعه، از فرمول کوکران با جامعه آماری نامعلوم برای تعیین حجم نمونه استفاده شده است و ۲۶۷

گردشگر به‌منزله حجم نمونه تعیین شدند. از دو روش اسنادی و پیمایشی برای تدوین شاخص‌های ادراک ریسک و جمع‌آوری داده‌ها استفاده شده است. ابزار گردآوری داده‌ها پرسش‌نامه محقق‌ساخته‌ای است که، پس از استخراج شاخص‌ها و متغیرهای تحقیق (جدول ۲) از پیشینه تحقیق و مطالعات موجود، در قالب طیف لیکرت تنظیم و تدوین شده است. پس از تکمیل پرسش‌نامه از سوی جامعه نمونه، داده‌های گردآوری‌شده از طریق نرم‌افزار SPSS توسط آزمون‌های مقایسه میانگین، همبستگی و تحلیل عاملی تجزیه و در مراحل بعدی تحلیل شدند. در گام بعدی، عوامل مؤثر در ادراک ریسک از طریق تحلیل عاملی اکتشافی سنجش و دسته‌بندی شدند.

جدول ۲: شاخص‌ها و متغیرهای ادراک ریسک مخاطرات توسط گردشگران

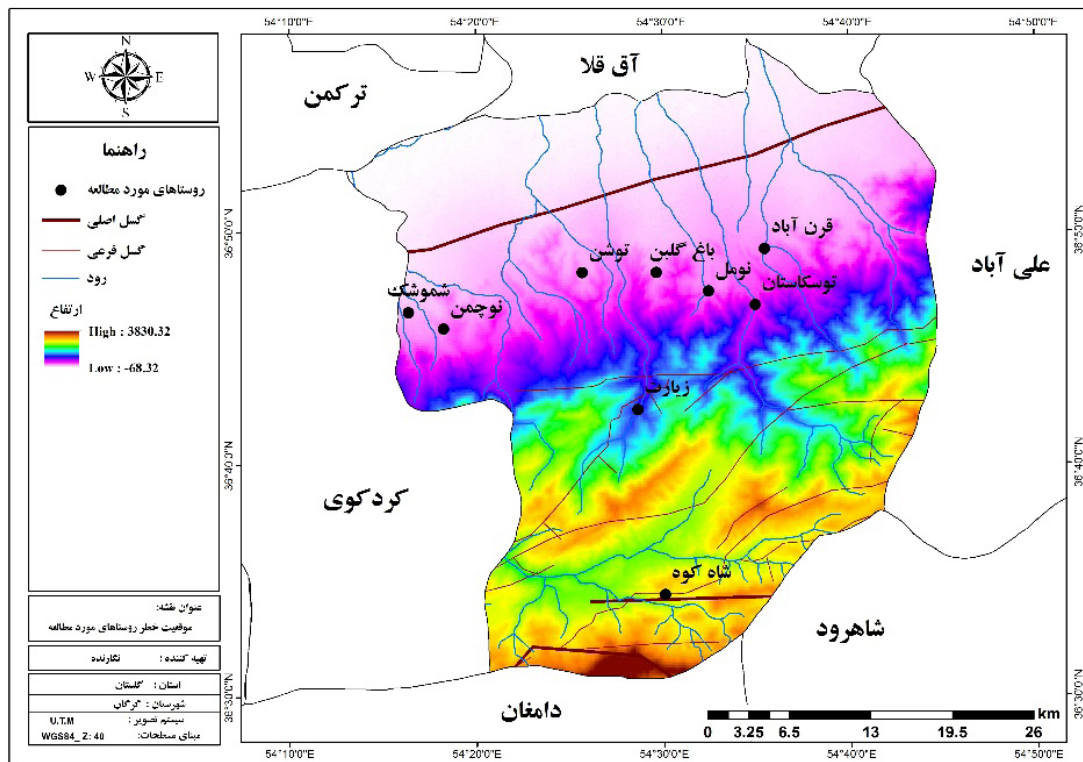
بعد	شاخص	گویه
شناختی	آگاهی از میزان احتمال وقوع مخاطره	آگاهی از احتمال وقوع مخاطره، آگاهی از قرارگیری در معرض مخاطره، آگاهی از علائم و نشانگرها.
	آگاهی از علل و تأثیرات	آگاهی از علل مخاطرات، آگاهی از تأثیرات مخاطرات (احتمال ضرر جانی در صورت وقوع زلزله، تخمین میزان ضرر جانی به فرد و خانواده، تخمین ضرر مالی به فرد و خانواده، تخمین ضرر احساسی به فرد و خانواده).
احساسی	ادراک فردی - روانی	احتمال وقوع مخاطره در زمان حضور شما در منطقه، نزدیک پنداشتن مخاطرات، احساس نگرانی و اضطراب از خطر، میزان احساس ترس، نگرانی از امنیت جانی (خود، فرزندان و همراهان)، میزان ادراک امنیت از مخاطره در زمان خواب، احساس تسلط بر مخاطرات (احساس اراده و اختیار کنترل مخاطره)
عملکردی	قابلیت کنترل و مشاهده	آمادگی برای اجتناب، تغییر یا حذف ریسک، آمادگی اجرای راهکارهای مقابله با مخاطره پیش از شروع سفر، پیش‌بینی تجهیز ابزار و امکانات مورد نیاز احتمالی برای رویارویی با مخاطرات ادراک شده.
تصمیم سفر	اجتناب از سفر	تغییر مقصد، تغییر زمان سفر، روحیه محتاط
	رویارویی با سفر	جست‌وجویی در خطر، تجهیز امکانات و تجهیزات ایمنی از خطر بی‌تفاوتی

منبع: (خوش‌نویس و اسماعیلی، ۱۳۹۵؛ رنجریان و همکاران، ۱۳۹۳؛ شرقی و همکاران، ۱۳۹۶؛ عسگری‌زاده و همکاران، ۱۳۹۶؛ Amir et al., 2015؛ Artuğer, 2015؛ Cetinsoz & Ege, 2013؛ Schusterschitz et al., 2010؛ Sjöberg et al., 2004؛ Leggat et al., 2010؛ Neuburger & Egger, 2021؛ Hasan et al., 2017)

و کوهستانی است و، به لحاظ اقلیمی، نقاط جنوبی این شهرستان اقلیم کوهستانی و نواحی شمالی اقلیم نیمه‌مرطوب دارند. منطقه مورد مطالعه دارای جاذبه‌های فراوانی نظیر پارک جنگلی نهارخوران، النگ دره، قرق، گرمابدشت، سد نومل، آبشار زیارت، آبگرم زیارت و منطقه حفاظت‌شده

شهرستان گرگان، مرکز استان گلستان، ۲ بخش مرکزی و بهاران، ۵ دهستان (استرآباد شمالی، استرآباد جنوبی، قرق، روشن‌آباد و انجیرآب)، ۴ شهر گرگان، سرخنگلاته، جلین، قرق و ۹۸ روستا را در بر می‌گیرد. از نظر ویژگی‌های طبیعی، این شهرستان دارای سه ناحیه جلگه‌ای، کوهپایه‌ای

جهان‌نما است (درگاه فرمان‌داری شهرستان گرگان، ۱۴۰۰). علاوه بر جاذبه‌های ذکرشده روستاهای مورد مطالعه دارای چشم‌انداز و طبیعت زیبا آب‌وهوای مطلوب است که این جاذبه‌ها نظر هر بیننده‌ای را به خود جلب می‌کند. در کنار جاذبه‌های بیان‌شده، منطقه مورد مطالعه، به دلیل موقعیت جغرافیایی کوهستانی و روددره‌ای خود، پتانسیل ایجاد مخاطرات محیطی به خصوص بلایای طبیعی را دارد. از جمله



شکل ۱: موقعیت روستاهای مورد مطالعه

نیز، بیشتر پاسخ‌گویان دارای تحصیلاتی در سطح کارشناسی و بالاتر دارند. ۵۰/۳ درصد از پاسخ‌گویان دارای شغل آزاد، ۲۱/۷ درصد در حال تحصیل، ۵/۱ درصد بازنشسته و ۲۲/۹ درصد خانه‌دار هستند. در فرایند مطالعه، درخصوص برخی از تجارب گردشگران از منطقه اطلاعاتی دریافت شد که به شرح زیر (جدول ۳ و ۴) قابل‌دسته‌بندی و ارائه است.

یافته‌های تحقیق

براساس یافته‌های توصیفی، از مجموع ۲۶۷ پرسش‌نامه، بیشترین درصد پاسخ‌گویان در رده سنی ۳۰-۳۵ سال (۵۱ درصد) و کمترین درصد مربوط به گروه سنی ۶۰ سال به بالا (۶ درصد) است. از نظر جنسیت، ۳۸ درصد آنان زن و ۶۲ درصد پاسخ‌گویان مرد هستند. از نظر تأهل، ۶۲/۶ درصد متأهل و ۳۷/۴ درصد مجرد هستند. از نظر سطح تحصیلات

جدول ۳: تجربه گردشگران از مخاطرات در بازدید منطقه

گزینه‌های انتخابی	تجربه بازدید از منطقه	تجربه مواجهه با مخاطرات	تجربه آسیب و خسارت از مخاطرات
بله	۵۱/۴ درصد	۳۲/۸ درصد	۲۵/۲ درصد
خیر	۴۸/۶ درصد	۶۷/۲ درصد	۷۴/۸ درصد

جدول ۴: انواع مخاطرات تجربه شده و تأثیر آن در تصمیم سفر گردشگران

فرآوانی گزینه‌های تصمیم سفر	اجتناب از سفر	تغییر مقصد	تغییر زمان سفر	تجهیز امکانات ایمنی	جست‌وجوگری در خطر	بی تفاوتی
درصد و فرآوانی	۴۲/۳ درصد	۷/۵ درصد	۱۲/۸ درصد	۲۷/۶ درصد	۷/۹ درصد	۱/۹ درصد
مخاطرات ادراک شده در مقصد	مخاطرات غالب طبیعی			مخاطرات غالب انسانی		
	سیل	زلزله	ریزش کوه	تصادف جاده‌ای	سرقت	بیماری کرونا
	۶۷/۸ درصد	۱۳ درصد	۱۹/۲ درصد	۲۵/۸ درصد	۴/۶ درصد	۷۰/۸ درصد

منبع: یافته‌های تحقیق (۱۴۰۰)

از ۳/۱۴، ۳/۲۱ و ۳/۰۸. به عبارتی، میزان ادراک ریسک گردشگران در بعد احساسی بیشتر از تمامی ابعاد و در بعد عملکردی کمتر از ابعاد دیگر است. براساس گفته‌های بسیاری از گردشگران، احساس خطر با دیدن برخی مناظر و قسمت‌ها نظیر حواشی رودخانه و پرتگاه‌ها در آن‌ها ایجاد می‌شود، اما در عمل بسیاری از آن‌ها به لحاظ پیش‌بینی و آمادگی برای واکنش دارای زمینه و تصویری از آنچه باید در برابر خطرات احتمالی انجام دهند نیستند. به عبارتی، گردشگران از احتمال وقوع مخاطرات و آسیب و خسارات ناشی از آن مطلع هستند و همچنین از وقوع مخاطره احساس ترس دارند، اما میزان اقدامات آن‌ها برای کاهش احتمال خطر کمتر و ضعیف‌تر از شناخت و احساس خطر است.

در ادامه، برای تحلیل یافته‌های استنباطی، ابتدا به سنجش نرمالیتی داده‌ها پرداخته شد که، با توجه به نرمال و فاصله‌ای بودن متغیرها، از آزمون‌های پارامتریک مرتبط برای تجزیه و تحلیل داده‌های به دست آمده استفاده شد.

مقایسه میانگین شاخص‌های سطح ادراک ریسک گردشگران

برای این منظور، از آزمون t تک‌نمونه‌ای استفاده شده است. نتایج آزمون نشان می‌دهد که همه ابعاد متغیر وابسته ادراک ریسک مخاطرات میانگینی معادل حد متوسط دارند. براساس نتایج جدول، مقدار میانگین در ابعاد شناختی، احساسی و عملکردی به ترتیب عبارت هستند

جدول ۵: مقایسه میانگین ابعاد سه گانه سطح ادراک ریسک مخاطرات محیطی

ابعاد	میانگین (مطلوبیت عددی ۳)	آماره t	درجه آزادی	سطح معناداری	اختلاف میانگین	در سطح ۹۵ درصد	
						حد پایین	حد بالا
شناختی	۳/۱۴	۱۲/۸۸	۲۶۶	۰/۰۰	۰/۱۴	۰/۴۶	۰/۶۸
احساسی	۳/۲۱	۷/۳۴	۲۶۶	۰/۰۰	۰/۲۱	۰/۲۱	۰/۴۱
عملکردی	۳/۰۸	۲/۴۲	۲۶۶	۰/۰۰۰	۰/۰۸	-۰/۹۸	۰/۱۳
مجموع	۳/۱۲	۶/۲۵	۲۶۶	۰/۰۰	۰/۱۲	۰/۲۷	۰/۴۱

منبع: یافته‌های تحقیق (۱۴۰۰)

آگاهی بیشتری از مخاطرات محیطی موجود در مقصد دارند. اما، در مقایسه ادراک خطر از بعد احساسی، زنان برتر از مردان هستند و بین دو گروه زن و مرد، از نظر احساسی در سطح ادراک ریسک، تفاوت معناداری وجود دارد. معمولاً زنان در مقایسه با مردان احساس خطر بیشتری می‌کنند.

مقایسه میانگین سطح ادراک ریسک در گروه‌های جنسی و سنی گردشگران

در مقایسه گروه‌های جنسی، نتایج نشان می‌دهد که تفاوت معناداری بین دو گروه زنان و مردان از نظر بعد شناختی در سطح ادراک ریسک وجود دارد و مردان دانش و



به لحاظ عملکردی نیز، بین دو گروه زن و مرد، در سطح ادراک ریسک، تفاوت معناداری وجود دارد. یعنی مردان در مقایسه با زنان توانایی و آمادگی بیشتری در مقابله با مخاطرات محیطی دارند. در حالت کلی نیز، بین زنان و مردان، در درک مخاطرات موجود در مقصد، تفاوت معناداری وجود دارد. همچنین، میانگین گروه مردان (۳/۸۶) و زنان (۳/۴۹) که

نشان می‌دهد، مردان درک بهتری از ریسک در مقابل زنان دارند و شاید این مسئله به دلیل احساس مسئولیت آن‌ها در قبال همراهان و خانواده در سفر است که حساسیت آن‌ها به مخاطرات را بیشتر و آن‌ها را محتاط‌تر می‌کند. (Amir et al., 2015).

جدول ۶: مقایسه میانگین دو گروه جنسی در بُعد شناختی سطح ادراک ریسک

شاخص‌های ادراک ریسک	جنسیت	میانگین	F	سطح معناداری	آماره t	درجه آزادی	Sig	اختلاف میانگین
شناختی	زن	۳/۳۵	۱/۵۰۶	۰/۰۲	۱/۲۳۴	۲۶۶	۰/۰۰	۰/۵۹
	مرد	۳/۹۴						
احساسی	زن	۳/۶۲	۰/۳۱۱	۰/۵۴	۵/۷۴۷	۲۶۶	۰/۰۰	۰/۷
	مرد	۲/۹۲						
عملکردی	زن	۲/۵۲	۰/۶۱۷	۰/۲۱۴	۳/۱۴۷	۲۶۶	۰/۰۲۶	۰/۶۳
	مرد	۳/۱۵						
کل شاخص ادراک ریسک	زن	۳/۴۹	۴/۶۱۲	۰/۰۲	۲/۱۸۶	۲۶۶	۰/۰۰	۰/۳۷
	مرد	۳/۸۶						

منبع: یافته‌های تحقیق (۱۴۰۰)

همچنین قرارگیری در سنین اوج هیجان‌ات و تمایل به تجربه ماجراجویانه، کمتر مخاطرات و ریسک‌ها را جدی می‌گیرند. لذا، مشابه نتایج مقاله اشاورا (۲۰۱۰)، مبنی بر این‌که گردشگران مسن علاقه‌مند به اطمینان هستند و بهتر ریسک و مخاطرات موجود در مقصد را درک می‌کنند و بنابراین تمایل دارند از مقصد با خطرات بالاتر اجتناب کنند، نتایج مقاله حاضر بیانگر بالا بودن ادراک ریسک در سالمندان است. البته، این مسئله نسبی است و در برخی موارد نظیر مقاله گیسون و یانناکس (۲۰۰۲) نتایج نشان می‌دهد که گردشگران مسن تر خطر را کمتر از گردشگران جوان درک می‌کنند (Gibson & Yiannakis, 2002) که می‌تواند ناشی از افزایش سطح تحصیلات و آگاهی و همچنین دسترسی جوانان به رسانه‌ها و اطلاعات بیشتر باشد.

برای بررسی تأثیر گروه‌های سنی گوناگون در سطح ادراک ریسک نیز، از آزمون تحلیل واریانس یک‌طرفه (ANOVA) استفاده شده است. در این مرحله، ابتدا برابری یا عدم برابری واریانس‌ها بررسی شده است. این بررسی‌ها نشان می‌دهد که سطح معناداری آزمون فیشر با اطمینان ۰/۹۵ کوچک‌تر از ۰/۰۵ است. در نتیجه، تفاوت معناداری بین گروه‌های گوناگون سنی در سطح ادراک ریسک مخاطرات محیطی وجود دارد. با توجه به نتایج به دست آمده، گروه‌های سنی ۵۰ سال به بالا بیشترین سطح ادراک ریسک (۳/۶۸) و گروه‌های سنی ۲۰ تا ۳۰ سال کمترین سطح ادراک ریسک مخاطرات (۲/۵۸) را دارند. نتایج نشان می‌دهد که افراد مسن به دلیل تجربه و رویارویی بیشتر با موارد مشابه، مستقیم و غیرمستقیم، مخاطرات بیشتری را درک می‌کنند. در مقابل، گروه‌های سنی جوان، به دلیل سطح تجربه پایین و

جدول ۷: بررسی تفاوت میانگین گروه‌های سنی

Sig	F	میانگین مجذورات	درجه آزادی	مجموع مجذورات	
۰/۰۰	۱۶/۲۱۴	۴/۲۵۶	۳	۱۸/۴۷۵	تغییرات بین گروهی
		۰/۵۴۱	۲۶۲	۲۵/۱۰۴	تغییرات درون گروهی
			۲۶۶	۴۱/۳۲۵	مجموع



جدول ۸: بیان کیفیت تفاوت میانگین گروه‌های سنی

سن	گروه اول	گروه دوم
۵۰ سال و بیشتر	۳/۶۸	
۴۰ تا ۵۰ سال	۳/۵۱	
۳۰ تا ۴۰ سال		۳/۴۵
۲۰ تا ۳۰ سال		۲/۵۸

منبع: یافته‌های تحقیق (۱۴۰۰)

از یک بار خطر را تجربه کرده‌اند (جدول ۹). آنچه حائز توجه است این است که در بین این گروه از گردشگران آمادگی و توانایی بیشتری در خصوص مقابله با مخاطرات شکل می‌گیرد. به عبارتی، آن‌ها اظهار می‌دارند که آن تجربه به آن‌ها کمک می‌کند مکان‌یابی بهتری داشته باشند و آماده‌تر به سفر بروند. با توجه به مطالب فوق، می‌توان گفت حتی زمانی که گردشگران تجربه‌ای از خطر در یک مقصد داشته‌اند، به دلیل آشنا بودن به مقصد، مجدد سفر می‌کنند.

مقایسه میانگین سطح ادراک ریسک در گروه‌های گردشگر دارا و فاقد تجربه خطر

با توجه به سطح معناداری به دست آمده از آزمون لون مبنی بر نابرابری واریانس و همچنین سطح معناداری آزمون t، نتایج تفاوت بین سطح ادراک ریسک بین دو گروه گردشگران دارای تجربه خطر و فاقد تجربه خطر را نشان می‌دهند. به عبارتی، نتایج بیانگر بالا بودن میانگین سطح متغیر ادراک ریسک در گروه گردشگرانی است که بیش

جدول ۹: تفاوت میانگین ادراک خطر بین دو گروه گردشگران دارا و فاقد تجربه خطر

تجربه خطر	میانگین	F	Sig	آماره t	درجه آزادی	Sig	اختلاف میانگین
بله	۳/۸۹	۱/۲۵۶	۰/۱۲	۰/۳۶۴	۲۶۶	۰/۰۰	۱/۴۴
خیر	۲/۴۵						

منبع: یافته‌های تحقیق (۱۴۰۰)

تأثیر ادراک خطر در رفتار سفر گردشگران

تأثیرگذار می‌داند (Artuğer, 2015)، در این جا نیز ادراک خطر می‌تواند سبب تغییر رفتار گردشگران برای اجتناب یا رویارویی با خطر شود، به گونه‌ای که بخش عمده‌ای از گردشگرانی که میانگین سطح ادراک خطر آن‌ها بالاتر از مقدار متوسط است، با گویه‌هایی نظیر تغییر زمان و مکان سفر یا توقف سفر، رفتاری محتاطانه‌تر را از خود نشان می‌دهند. در صورتی که گروه دوم با ادراک خطر کمتر از حد متوسط، با تجهیز خود یا احتیاط، گزینه تداوم سفر یا رویارویی با خطر را انتخاب می‌کنند.

برای سنجش تأثیر ادراک احتمال خطر در تصمیم سفر گردشگران، میانگین سطح ادراک ریسک مخاطرات محیطی بین گروه‌های گوناگون رفتاری مقایسه شد. براساس نتایج به دست آمده (جدول ۱۰)، در آزمون لون، واریانس‌های دو گروه رفتاری با یکدیگر نابرابر هستند و سطح معناداری آزمون t (۰/۰۰۳) نشان می‌دهد که ادراک ریسک تا حدی در رفتار گردشگران در سفر تأثیرگذار است. همان‌طور که آرتوگر (2015) درک خطر گردشگران را در تصمیم‌گیری آن‌ها

جدول ۱۰: مقایسه میانگین سطح ادراک ریسک بین گروه‌های رفتاری

تصمیم نهایی سفر	میانگین	F	Sig	آماره t	درجه آزادی	Sig	اختلاف میانگین
اجتناب از سفر	۳/۵۹	۲/۱۴۷	۰/۰۵۶	۰/۸۹۶	۲۶۶	۰/۰۰۳	۰/۵۳
رویارویی با خطر	۳/۰۶						

منبع: یافته‌های تحقیق (۱۴۰۰)



تحلیل عاملی عوامل مؤثر در سطح ادراک ریسک گردشگران

که، با توجه به مقدار سطح معناداری به دست آمده، داده‌های موردنظر برای نمونه‌گیری مناسب هستند. در این جا، بعد از تعیین کفایت‌پذیری داده‌ها، نتایج زیر به دست آمد که، با توجه به جدول، سطح معناداری آزمون $0/00$ شده است. این بدان معنی است که فرض صفر رد می‌شود و میان متغیرها ارتباط معناداری وجود دارد (جدول ۱۱).

در ادامه، به دست‌بندی و تحلیل عاملی عوامل مؤثر در ادراک ریسک گردشگران پرداخته شد. برای این منظور، قبل از انجام تحلیل به تعیین میزان کفایت‌پذیری نمونه‌های موجود برای تحلیل از طریق آزمون‌های KMO و بارتلت اقدام شد

جدول ۱۱: اندازه کفایت نمونه‌گیری KMO و آزمون کرویت بارتلت در آزمودنی‌های پژوهش

آزمون KMO	۰/۹۲۲
مجذور خی	۱۴۷۷/۳۷۹
درجه آزادی	۳۶۶
سطح معناداری	۰/۰۰

منبع: یافته‌های پژوهش (۱۴۰۰)

بود و از ارائه جدول برای اختصار اجتناب شد. سپس، در مرحله بعد، برای تعیین میزان تبیین واریانس توسط عوامل از کل واریانس تبیین‌شده به وسیله راه‌حل تحلیل عاملی استفاده شد. سپس، در مراحل بعدی، واریانس استخراج‌شده قبل و پس از چرخش عامل‌ها استخراج شد که، براساس نتایج، ۴ عامل اول با مقدار ویژه بالاتر از ۱ حدود ۵۰ درصد از واریانس را تبیین می‌کنند (جدول ۱۲).

به‌منظور بررسی سایر شاخص‌های توانایی عاملی شدن، مقدار KMO هر سؤال از جدول Anti-image matrices خروجی نرم‌افزار SPSS مشاهده شد و، طبق شاخص MSA، مواردی که مقادیر آن‌ها کمتر از $0/5$ بود، حذف شدند. در ادامه، به‌منظور تعیین میزان تبیین واریانس هر گویه با تحلیل در آزمودنی‌های پژوهش، از اشتراکات استفاده شد که در تمامی موارد اشتراکات استخراجی برای شاخص‌های مؤثر در ادراک ریسک گردشگران بالاتر از $0/5$

جدول ۱۲: مقادیر اولیه، استخراج‌شده و چرخش‌شده هر یک از عوامل

عوامل	مقادیر ویژه اولیه			مقادیر استخراج‌شده			مقادیر استخراج‌شده بعد از چرخش		
	کل واریانس	درصد واریانس	درصد تجمعی واریانس	کل واریانس	درصد واریانس	درصد تجمعی واریانس	کل واریانس	درصد واریانس	درصد تجمعی واریانس
عامل اول	۵/۴۸۲	۲۳/۸۳	۲۳/۸۳	۵/۴۸۲	۲۳/۸۳	۲۳/۸۳	۱۶/۸۸۷	۱۶/۸۸۷	۱۶/۸۸۷
عامل دوم	۳/۶۱۲	۳۹/۵۴	۳۹/۵۴	۳/۶۱۲	۳۹/۵۴	۳۹/۵۴	۲۸/۹۶۴	۱۲/۰۷۷	۳۰/۰۶۱
عامل سوم	۱/۳۲۵	۴۵/۳۰	۴۵/۳۰	۱/۳۲۵	۴۵/۳۰	۴۵/۳۰	۴۰/۶۴۴	۱۱/۶۸۰	۴۱/۷۴۴
عامل چهارم	۱/۲۱۳	۵۰/۵۷	۵۰/۵۷	۱/۲۱۳	۵۰/۵۷	۵۰/۵۷	۵۰/۵۷	۹/۹۳۵	۵۰/۵۷

منبع: یافته‌های تحقیق (۱۴۰۰)

که بر بیش از یک عامل بار شدند نیز از تحلیل حذف شدند. در نهایت، بعد از واریماکس عوامل و مقادیر ویژه آن‌ها، مجموع ۲۳ عامل مؤثر در ادراک ریسک گردشگران در ۴ گروه دسته‌بندی شدند (جدول ۱۳).

برای استخراج عامل‌ها و تعیین این‌که هر متغیر بر روی کدام عامل بار می‌شود، تنها شاخص‌هایی با بار عاملی بالاتر از $0/5$ انتخاب شد و بقیه متغیرها که بار عاملی کمتری داشتند از تحلیل خارج شدند. همچنین، شاخص‌هایی

جدول ۱۳: دسته‌بندی عوامل استخراج‌شده از تحلیل عاملی

عامل	گویه	مقدار ویژه نهایی	جمع مقادیر ویژه برای هر محور
شناخت مقصد	شناخت از ویژگی‌های طبیعی با پتانسیل ایجاد مخاطرات	۰٫۷۴۵	۴٫۱۴۸
	شناخت ویژگی‌های انسانی مقصد با پتانسیل ایجاد مخاطرات	۰٫۷۳۲	
	میزان آگاهی از موقعیت و وضعیت منطقه مقصد	۰٫۷۱۷	
	میزان آگاهی از مخاطرات مقصد، شناخت علائم و نشانگرها	۰٫۶۹۸	
	میزان آلودگی‌های محیطی مقصد	۰٫۶۳۵	
	وجود امنیت در مقصد (مانند نبود سرقت و نبود نزاع)	۰٫۶۲۱	
عوامل زیرساختی و فیزیکی مقصد	وجود مبلمان هدایتگر و هشداردهنده برای مخاطرات مقصد	۰٫۸۲۴	۲٫۷۳۹
	آگاهی و مشاهده وضعیت استحکام سازه و بناها در مقصد	۰٫۷۵۲	
	وضعیت زیرساخت‌های ارتباطی و جاده	۰٫۶۵۱	
	کیفیت خدمات زیرساختی مثل درمانگاه	۰٫۵۱۲	
شرایط و توانایی‌های فردی	اعتقادات و باورهای فردی (خوش‌بینی، حفاظت خدا از افراد خوب، نشان‌ها از طرف خدا، قضاوقدر)	۰٫۸۸۴	۵٫۷۹۳
	مسئولیت‌پذیر بودن فرد در حفاظت از خود و اموالش در برابر مخاطرات	۰٫۷۶۲	
	وضعیت اقتصادی (اشتغال و سطح درآمد)	۰٫۷۴۱	
	میزان آگاهی از اقدامات آمادگی قبل از وقوع مخاطره	۰٫۷۰۱	
	تصور فرد از توانایی‌های فیزیکی خود در برابر مخاطره	۰٫۶۱۲	
	ویژگی‌های فردی (سن، جنسیت، سطح تحصیلات)	۰٫۵۴۸	
	قابلیت تصمیم‌گیری به‌موقع در برابر مخاطره	۰٫۵۳۱	
	تجربه قبلی خطر	۰٫۵۳۰	
	نوع سفر به‌لحاظ گروهی یا فردی بودن سفر	۰٫۴۸۴	
دریافت‌های اجتماعی از محیط	اخبار و اطلاعات رسانه‌ها (تلویزیون و رادیو)	۰٫۸۵۴	۳٫۱۵۵
	مطالب شبکه‌های اجتماعی (مانند تلگرام و واتس‌آپ و اینستاگرام)	۰٫۶۳۱	
	اطمینان فرد از عملکرد نهادهای مسئول (ایمن‌سازی و پشتیبانی در شرایط بحرانی)	۰٫۶۰۱	
	اعمال محدودیت و قوانین گردشگری در مناطق مخاطره‌خیز یا زمان‌های خاص	۰٫۵۸۵	

منبع: یافته‌های تحقیق (۱۴۰۰)



نتیجه گیری و پیشنهادها

با توجه به روند رو به افزایش گردشگری و تأثیرات آن در اقتصاد روستا و همچنین تشدید مخاطرات، توجه به رابطه این دو برای بقای تأثیرات مثبت صنعت گردشگری و اقتصاد روستا ضروری است و یکی از مهم ترین متغیرهای دخیل در این خصوص ادراک و آگاهی گردشگران از شرایط و مخاطرات مقصد است. براساس یافته های تحقیق حاضر، عمده مخاطرات ادراک شده توسط گردشگران نمونه در دو بعد طبیعی و انسانی قابل دسته بندی هستند که در مخاطرات طبیعی ذکر شده سیل و ریزش کوه و در مخاطرات انسانی بیماری کرونا و تصادفات جاده ای و دزدی به منزله محتمل ترین مخاطرات بیان شده اند. ادراک ریسک گردشگران را می توان در سه بعد شناختی، احساسی و عملکردی ارزیابی کرد که بعد احساسی و بعد شناختی پیشگام در بعد سوم یعنی ادراک خطر عملکردی هستند و در مطالعه حاضر بیشترین میانگین مربوط به بعد احساسی و کمترین آن مربوط به بعد عملکردی است. می توان بیان کرد گردشگران از مخاطرات محیطی موجود در مقصد احساس خطر می کنند، ولی در زمان وقوع مخاطره توانایی اجتناب و مقابله با آن را ندارند. برخلاف نتایج مقاله حاضر، مقاله فرجی سبکبار و همکاران (۱۳۹۲) نشان می دهد که از بین ریسک های ادراک شده بعد عملکردی بیشتر مورد توجه است (فرجی سبکبار و همکاران، ۱۳۹۲). همچنین، در بین گروه های جنسی و سنی، از نظر ادراک ریسک، تفاوت وجود دارد. از نظر جنسیت، بین دو گروه زن و مرد، در بعد احساسی و عملکردی ادراک ریسک، تفاوت وجود دارد؛ زیرا معمولاً زنان ترس بیشتری از مخاطرات در مقابل مردان احساس می کنند و، از نظر عملکردی، مردان توانایی بیشتری از زنان در مواجهه با مخاطرات دارند. نتایج مطالعه گیسون و همکاران (۲۰۰۹) نشان می دهد که زنان خطر خشونت را بیشتر از مردان درک می کنند و این بیانگر هم سو بودن با نتایج مقاله حاضر است؛ زیرا زنان به دلیل موقعیت اجتماعی خود همیشه در معرض خشونت هستند (Carr, 2001) و با یافته های سانمز و گریف (۱۹۹۸)، که هیچ تفاوت جنسیتی در درک مسافران پیدا نکردند، ناسازگار است (Park & Reisinger, 2010). در خصوص تأثیر ادراک خطر در تصمیم گردشگران برای شروع یا تداوم سفر نیز باید گفت، زمانی که گردشگران مخاطرات محیطی موجود در مقصد را درک می کنند، درک مخاطرات و ریسک در تصمیم آن ها برای سفر تأثیر می گذارد و امکان دارد این درک مانع ادامه سفر آن ها به مقصد مورد نظر شود، البته در مقابل افرادی که روحیه ریسک پذیری دارند به سفر خود ادامه می دهند، ولی در برنامه ریزی سفر خود تغییراتی اعمال می کنند. مثلاً، در دوره شیوع پاندمی کرونا، بسیاری

از گردشگران سفر با وسایل نقلیه شخصی به مکان های استاندارد و به صورت فردی را جایگزین شیوه های پرخطر کرده اند. این نتایج با یافته های مطالعه گیسون و همکاران (۲۰۰۹) که بیان می کند خطر درک شده بر قصد سفر افراد تأثیرگذار است همسویی دارد. همچنین، رابطه بسیار قوی بین تجربه خطر با ادراک خطر وجود دارد. از سویی، عوامل نهادی، محیطی، فردی و فیزیکی بسیاری از سوی گردشگر و به صورت کلاتر محیط اجتماعی وی و همچنین شرایط مقصد در سطح ادراک گردشگران تأثیرگذار است. رسانه ها، عملکرد نهادها، زیرساخت ها و خدمات موجود در مقصد، ویژگی ها و توانایی های فردی گردشگر مهم ترین محورهای تأثیرگذار در این مسئله هستند. بنابراین، لازم است مسئولان روستا، اعم از دهیار و شورا، هماهنگی لازم را در خصوص تأمین امنیت گردشگران و افزایش سطح ادراک آن ها از مخاطرات محیط روستا داشته باشند؛ زیرا مهم ترین عامل در جذب گردشگر تأمین امنیت در منطقه است. پیشنهاد می شود برای امنیت بیشتر تابلوهای اعلام خطر در مناطق مخاطره خیز نصب کنند و برای آگاه کردن بیشتر گردشگران تازه وارد بروشورهایی به آن ها بدهند تا با موقعیت منطقه آشنا شوند و حتی در مواقع خطر قوانین محدودکننده برای مقصد و گردشگران در نظر گرفته شود.

منابع فارسی که معادل لاتین آن ها در فهرست منابع آمده است:

- اشتری مهرجردی، اباذر (۱۳۸۳). گردشگری طبیعی و توسعه پایدار. نشریه جهاد، (۲۶)، ۷۴-۷۸.
- خوشروش، سحر، تیموری، پروانه، عبدالملکی، سجاد، خماند، پیام و پرواره، مریم (۱۳۹۵). بررسی شناخت، ادراک خطر و رفتارهای محافظتی ام اس در شهرستان سمنجان. مجله علمی دانشگاه علوم پزشکی کردستان، (۱۱)، ۱۰-۲۰.
- خوشنویس، الهه و اسماعیلی، علیرضا (۱۳۹۵). تعیین سهم ادراک خطر براساس مؤلفه های رفتار رانندگی در رانندگان پرخطر در شهر تهران. مجله طب انتظامی، (۵)، ۳۲۱-۳۳۰.
- حیدری، زهرا، بدری، سید علی و سلمانی، محمد (۱۳۹۵). نگرش جامعه محلی نسبت به مخاطرات ادراک شده توسعه گردشگری کشاورزی (مطالعه موردی: شهرستان تنکابن). فصلنامه برنامه ریزی و توسعه گردشگری، (۱۸)، ۳۲-۸.

- Artuğer, S. (2015). The effect of risk perceptions on tourists' revisit intentions. *European Journal of Business and Management*, 7(2), 36-43.
- Aschauer, W. (2010). Perception of tourists at risky destinations, A model of psychological influence factors. *Tourism Review*, 65(2), 4-20.
- Asgarizadeh, Z., Rafieian, M., & Dadashpoor, H. (2018). The Role of Risk Perception on Risk Mitigation Behaviors (Case Study: Earthquake in Tehran). *Emergency Management*, 6(2), 57-68.
- Ashtari Mehrjerdi, A. (2004). Natural Tourism and Sustainable Development. *Jihad Magazine*, (26), 78-74.
- Berdychevsky, L., & Gibson, H. J. (2015). Phenomenology of young women's sexual risk-taking in tourism. *Tourism Management*, 46, 299-310. <https://doi.org/10.1016/j.tourman.2014.07.008>
- Brunt, P., Mawby, R., & Hambly, Z. (2000). Tourist Victimization and the Fear of Crime on Holiday. *Tourism Management*, 21(4), 417-424. [https://doi.org/10.1016/S0261-5177\(99\)00084-9](https://doi.org/10.1016/S0261-5177(99)00084-9)
- Cahyanto, I., Wiblishauser, M., Pennington-Gray, L., & Schroeder, A. (2016). The dynamics of travel avoidance: The case of Ebola in the US. *Tourism Management Perspectives*, 20, 195-203. <https://doi.org/10.1016/j.tmp.2016.09.004>.
- Campbell, M., & Goodstein, R. (2001). The Moderating Effect of Perceived Risk on Consumers Evaluations of Product Incongruity: Preference for the Norm. *Journal of Consumer Research*, 28(3), 439-449. <https://doi.org/10.1086/323731>
- Carr, N. (2001). An exploratory study of gendered differences in young tourist's perception of danger within London. *Tourism Management*, 22(5), 565-570. [https://doi.org/10.1016/S0261-5177\(01\)00014-0](https://doi.org/10.1016/S0261-5177(01)00014-0)
- رجائی، عبدالحمید (۱۳۸۲). کاربرد جغرافیای طبیعی در برنامه‌ریزی شهری و روستایی. تهران: انتشارات سمت.
- رنجبریان، بهرام، امامی، علیرضا و سلیم، شیرین (۱۳۹۳). شناسایی مخاطرات ادراک‌شده گردشگران بالقوه از ایران. مجله برنامه‌ریزی و توسعه گردشگری، ۳(۱۱)، ۵۳-۷۵.
- شرقی، علی، مطوف، شریف و اسدی، سعیده (۱۳۹۶). تحلیل نقش ادراک خطر بر رفتار محیطی هنگام زمین‌لرزه در مجموعه گنجعلی‌خان و بازار کرمان. فصلنامه مطالعات شهر ایرانی اسلامی، ۷(۲۸)، ۸۵-۷۷.
- عسگری‌زاده، زهرا، رفیعیان، مجتبی و داداش‌پور، هاشم (۱۳۹۶). بررسی نقش ادراک ریسک مردم بر رفتارهای کاهش ریسک زلزله در شهر تهران. فصلنامه علمی-پژوهشی مدیریت بحران، ۶(۱۲)، ۶۸-۵۷.
- علوی، سید علی، رمضان‌نژاد، یاسر، فتحی، احمدالله و خلیفه، ابراهیم (۱۳۹۴). پهنه‌بندی فضایی سکونتگاه‌های روستایی در معرض مخاطرات محیطی با استفاده از تکنیک تصمیم‌گیری چندمعیاره ویکور (مطالعه موردی: شهرستان تالش). فصلنامه برنامه‌ریزی منطقه‌ای، ۵(۲۰)، ۱۳۶-۱۲۵.
- فرجی سبکبار، حسنعلی، سلمانی، محمد و عیاشی، اطهره (۱۳۹۲). ارزیابی سطح ریسک در فرایند توسعه سیستم‌های گردشگری شهرستان خرم‌آباد. جغرافیا و مخاطرات طبیعی، ۲(۶)، ۱۲۳-۱۴۰.

منابع

- Alavi, A., Ramezannejad, Y., Fatahi, A., & Khalifeh, E. (2016). Spatial zone of Rural Settlements Expose to Environmental Disasters by Using Multi-criteria Decision-Making Techniques VIKOR (Case Study: Talesh County). *Regional Planning*, 5(20), 125-136.
- Amir, A. F., Ismail, M. N. I., & See, T. P. (2015). Sustainable Tourist Environment: Perception of international women travelers on safety and security in Kuala Lumpur. *Procedia-Social and Behavioral Sciences*, 168, 123-133. <https://doi.org/10.1016/j.sbspro.2014.10.218>



- Floyd, D. L., Prentice-Dunn, S., & Rogers, R. W. (2000). A meta-analysis of research on protection motivation theory. *Journal of Applied Social Psychology*, 30(2), 407-429. <https://doi.org/10.1111/j.1559-1816.2000.tb02323.x>
- Floyd, M. F., & Pennington-Gray, L. (2004). Profiling risk perceptions of tourists. *Annals of Tourism Research*, 31(4), 1051-1054. <https://doi.org/10.1016/j.annals.2004.03.011>
- Fuchs, G., & Reichel, A. (2011). An exploratory inquiry into destination risk perception and risk reduction strategies of first time vs repeat visitors to a highly volatile destination. *Tourism Management*, 32(2), 266-276. <https://doi.org/10.1016/j.tourman.2010.01.012>
- Gibson, H., & Yiannakis, A. (2002). Tourist roles: Needs and the adult life course. *Annals of Tourism Research*, 29(2), 358-383. [https://doi.org/10.1016/S0160-7383\(01\)00037-8](https://doi.org/10.1016/S0160-7383(01)00037-8)
- Hall, W. D., Carter, L., & Morley, K. I. (2003). Addiction, neuroscience and ethics. *Addiction*, 98(7), 867-870. doi: 10.1046/j.1360-0443.2003.00400.x
- Han, J., Nunes, J., & Dreze, X. (2010). Signaling Status with Luxury Goods: The Role of Brand Prominence. *Journal of Marketing*, 74(4), 15-30. <https://doi.org/10.1509/jmkg.74.4.015>
- Hasan, M. K., Ismail, A. R., & Islam, M. F. (2017). Tourist risk perceptions and revisit intention: A critical review of literature. *Cogent Business & Management*, 4(1), 1-21. <https://doi.org/10.1080/23311975.2017.1412874>
- Heydari, Z., Badri, S., & Salmani, M. (2016). The Attitude of Local Community towards the Perceived Risks of Agri-tourism Development (Case Study: The City of Tonekabon). *Journal of Tourism Planning and Development*, 5(18), 8-32.
- Cetinsoz, B. C., & Ege, Z. (2013). Impact of perceived risks on tourists revisit intentions. *Anatolia-An International Journal of Tourism and Hospitality Research*, 24(2), 173-187. <https://doi.org/10.1080/13032917.2012.743921>
- Chang, S. Y. (2009). Australians' holiday decisions in China: A study combining novelty-seeking and risk-perception behaviors. *Journal of China Tourism Research*, 5(4), 364-387. <https://doi.org/10.1080/19388160903382533>
- Cui, F., Liu, Y., Chang, Y., Duan, J., & Li, J. (2016). An overview of tourism risk perception. *Natural Hazards*, 82, 643-658. <https://doi.org/10.1007/s11069-016-2208-1>.
- Cutter, S., & Emrich, C. (2016). Social Vulnerability to Natural Hazards in Brazil. *International Journal of Disaster Risk Science*, 7, 111-122. <https://doi.org/10.1007/s13753-016-0090-9>
- Dowling, G., & Staelin, R. (1994). A Model of Perceived Risk and intended Risk-Handling Activity. *Journal of Consumer Research*, 21(1), 34-119. <https://doi.org/10.1086/209386>
- Egbali, N., Bakhshandea, A., Khalil, S., & Ali, S. (2010). Investigation challenges and guidelines development of rural tourism-A case study of rural Semnan Province. *South Asian Journal of Tourism and Heritage*, 3(2), 61-75.
- Faraji Sabokbar, H. A., Salmani, M., & Aiashi, A. (2014). Risk Level Assessing in Tourism Developing Process (Case Study: Khorram Abad County). *Journal of Geography and Environmental Hazards*, 2(6), 123-140.
- Fishbein, M., & Ajzen, I. (1975). *Belief, Attitude, Intention and Behavior. An Introduction to Theory and Research*. Addison-wesley. Publishing company, USA.

- during pandemic (H1N1) 2009: Results from the 2009 Queensland social survey. *Journal of Travel Medicine*, 17(5), 291-295. <https://doi.org/10.1111/j.1708-8305.2010.00445.x>
- Lepp, A., Gibson, H., & Lane, C. (2011). Image and perceived risk: A study of Uganda and its official tourism website. *Tourism Management*, 32(3), 675-684. <https://doi.org/10.1016/j.tourman.2010.05.024>
- Marine-Roig, E. (2017). Measuring Destination Image through Travel Reviews in Search Engines. Sustainability: *Special Issue on Mobile Technology and Smart Tourism Development*, 9(8), 1425. <https://doi.org/10.3390/su9081425>
- Matias, A., Nijkamp, P., & Neto, P. (2007). Advances in modern tourism. *Physika- Verlag, Heidelberg*.
- Moreira, P. (2008). Stealth risks and catastrophic risks: On risk perception and crisis recovery strategies. *Journal of Travel & Tourism Marketing*, 23(2-4), 15-27. https://doi.org/10.1300/J073v23n02_02
- Muhoho-Minni, P., & Lubbe, B. (2017). The Role of the media in constructing a destination image: the Kenya experience. *South African Journal for communication Theory and Research*, 43(1), 58-79. <https://doi.org/10.1080/02500167.2016.1226915>
- Murthy, E. K. (2008). *Introduction to Tourism and Hospitality ethics*. India: ABD Publishers.
- Neuburger, L., & Egger, R. (2021). Travel risk perception and travel behavior during the COVID-19 pandemic 2020: a case study of the DACH region. *Journal of Current Issues in Tourism*, 24(7), 1003-1016. <https://doi.org/10.1080/13683500.2020.1803807>
- Park, K., & Reisinger, Y. (2010). Differences in the perceived Influence of Natural Disasters Horvat, S., & Došen, D. (2013). Perceived Risk Influence on the Consumer Attitude to Private Labels in the Product's Life Cycle Growth STAGE. *Economic and Business Review*, 15(4), 91-267. Doi:10.15458/2335-4216.1190
- Huang, J., Edwards, C. S., Ruff, S. W., Christensen, P. R., & Xiao, L. (2013). A new method for the semiquantitative de-termination of major rock-forming minerals with thermalinfrared multispectral data: application to THEMIS infrareddata. *Journal of Geophysical Research: Planets*, 118(7), 2146-2152.
- Kapuscinski, G. (2014). The effects of news media on leisure tourists' perception of risk and willingness to travel: with specific reference to events of terrorism and political instability. Bournemouth University for the degree of Doctor of Philosophy.
- Khoshnevis, E., & Esmaeili, A. (2017). The Contribution of Risk Perception Based on Components of Driving Behavior in Tehran's High-Risk Drivers. *Journal of Police Medicine*, 5(5), 321-330.
- Khoshravesh, S., Taymoori, P., Abdolmaleki, S., Khomand, P., Pavara, M. (2016). Awareness, risk perception, and protective behaviors in regard to multiple sclerosis among people in Sanandaj. *Kurdistan university of medical science*, 21(1),10-20.
- Lee, C. K., Song, H. J., Bendle, L. J., Kim, M. J., & Han, H. (2012). The impact of non-pharmaceutical interventions for 2009 H1N1 influenza on travel intentions: A model of goal-directed behavior. *Tourism Management*, 33(1), 89-99. <https://doi.org/10.1016/j.tourman.2011.02.006>
- Leggat, P. A., Brown, L. H., Aitken, P., & Speare, R. (2010). Level of concern and precaution taking among Australians regarding travel



- Rindrasah, E. (2018). Tourists Perceived Risk and Image of Destinations Prone to Natural Disasters: The Case of Bali and Yogyakarta, Indonesia. *Journal humaniora*, 30(2), 192-203. <https://doi.org/10.22146/jh.32239>
- Schmidt, M. (2004). Investigating risk perception: a short introduction. *Loss of agro-biodiversity in Vavilov centers, with a special focus of genetically modified organisms (GMOs)*, edited by: Schmidt, M., Ph. D. Thesis, Vienna.
- Schroeder, A., Pennington-Gray, L., Kaplanidou, K., & Zhan, F. (2013). Destination risk perceptions among U.S. Residents for London as the host city of the 2012 Summer Olympic Games. *Tourism Management*, 38, 107-119. <https://doi.org/10.1016/j.tourman.2013.03.001>
- Schusterschitz, C., Schütz, H., & Wiedemann, P. M. (2010). Looking for a safe haven after fancy thrills: A psychometric analysis of risk perception in alpine tourist destinations. *Journal of Risk Research*, 13(3), 379-398. <https://doi.org/10.1080/13669870903134949>
- Sedighi, H. R., Nuttall, M. W., & Theocharous, A. L. (2001). Does cultural background of tourists influence the destination choice? An empirical study with special reference to political instability. *Tourism Management*, 22(2), 181-191. [https://doi.org/10.1016/S0261-5177\(00\)00046-7](https://doi.org/10.1016/S0261-5177(00)00046-7)
- Shani, A., & Wang, Y. C. (2011). Destination image development and communication. In *Destination marketing and management: Theories and applications* (pp. 130-148). Wallingford UK: CABI.
- Sharghi, A., Matouf, S., & Asadi, S. (1396). Analysis of the role of risk perception on environmental behavior during earthquakes in Ganj Ali Khan and Kerman Bazaar. *Iranian Islamic City Studies Quarterly*, 7(28), 85-77.
- and Travel Risk on International Travel. *Tourism Geographies*, 12(1), 1-24. <https://doi.org/10.1080/14616680903493621>
- Perpiña, L., Prats, L., & Camprubi, R. (2017). Investigating Perceived Risks in International Travel. *Tourismos*, 12(2), 101-128.
- Pine, R., & McKercher, B. (2004). The impact of SARS on Hong Kong's tourism industry. *International Journal of Contemporary Hospitality Management*, 16(2), 139-143. <https://doi.org/10.1108/09596110410520034>
- Qi, C. X., Gibson, H. J., & Zhang, J. J. (2009). Perceptions of risk and Travel Intentions: The Case of China and the Beijing Olympic Games. *Journal of Sport and Tourism*, 14(1), 43-67.
- Raja'i, A. H. (1382). *Application of natural geography in urban and rural planning*. Tehran: SAMT (University Books Publications) Publications.
- Ranjbarian, B., Emami, A., & Salim, S. (2015). Identifying Perceived Risks of Potential Tourists about Iran as a Tourism Destination (Mixed Method Approach). *Journal of Tourism Planning and Development*, 3(11), 53-75.
- Reisinger, Y., & Mavondo, F. (2005). Travel Anxiety and Intentions to Travel Internationally: Implication of Travel Risk Perception. *Journal of Travel Research*, 43(3), 212-225. <https://doi.org/10.1177/0047287504272017>
- Renn, O. (1992). Concept of Risk: A classification. In *Social Theories of Risk* (pp. 53-79). Westport, CT: Praeger.
- Renn, O. (2008). *Risk Governance: Coping with Uncertainty in a Complex World*. Published by Routledge. ISBN 9781844072927
- Richter, L. (2003). International tourism and its global health consequences. *Journal of Travel Research*, 41(4), 340-347. <https://doi.org/10.1177/0047287503041004002>

- Slovic, P. (1987). Perception of risk. *Science*, 236(4799), 280-285. Doi: 10.1126/science.3563507
- Slovic, P., Monahan, J., & MacGregor, D. M. (2000). Violence risk assessment and risk communication: The effects of using actual cases, providing instructions, and employing probability vs. frequency formats. *Law and Human Behavior*, 24, 271-296. doi: 10.1023/a:1005595519944.
- Sonmez, S., & Graefe, A. (1998). Determining future travel behavior from past travel experience and perceptions of risk and safety. *Journal of Travel Research*, 37(2), 172-177. DOI:10.1177/004728759803700209
- Sönmez, S. F., & Graefe, A. R. (1998). Influence of terrorism risk on foreign tourism decisions. *Annals of Tourism Research*, 25(1), 112-144. [https://doi.org/10.1016/S0160-7383\(97\)00072-8](https://doi.org/10.1016/S0160-7383(97)00072-8)
- Yang, E. C. L., Sharif, S. P., & Khoo-Lattimore, C. (2015). Tourists Risk Perception of risky destination: The Case of Sabah is eastern. *Tourism and Hospitality Research*, 15(3), 1-16. DOI: 10.1177/1467358415576085
- Yanni, E. A., Marano, N., & Han, P. (2010). Knowledge, attitudes, and practices of US travelers to Asia regarding seasonal influenza and H5N1 avian influenza prevention measures. *Journal of Travel Medicine*, 17(6), 374-381. <https://doi.org/10.1111/j.1708-8305.2010.00458.x>
- Sharifi-Tehrani, M., & Esfandiari, K. (2018). Risk Perception and Tourism Experiences among Pilgrims. In *Quality Services and Experiences in Hospitality and Tourism Bridging Tourism* (pp. 41-57). doi:10.1108/S2042-14432018000009004/full/html
- Sharifpour, M., Walters, G., & Ritchie, B. W. (2014). Risk perception, prior knowledge, and willingness to travel: Investigating the Australian tourist market's risk perceptions towards the Middle East. *Journal of Vacation Marketing*, 20, 111-123. <https://doi.org/10.1177/1356766713502486>
- Sharpley, R. (2002). Rural Tourism and the Challenged of tourism diversification: the case of Cyprus. *Tourism Management*, 23(3), 233-344. [https://doi.org/10.1016/S0261-5177\(01\)00078-4](https://doi.org/10.1016/S0261-5177(01)00078-4)
- Shunli, G., Huang, S., & Huang, Y. (2009). Rural Tourism Development in chine. *International Journal of Tourism Research*, 11(5), 439-450. Doi:10.1002/jtr.712
- Sjöberg, L. (2000). *Specifying Factors in Radiation Risk Perception*. *Journal of Psychology*, 41(2), 169-174. Doi: 10.1111/1467-9450.00184
- Sjöberg, L., Moen, B. E., & Rundmo, T. (2004). Explaining risk perception. An evaluation of the psychometric paradigm in risk perception research. Norwegian University of Science and Technology, C Rotunde Publication.