



## تبیین پیامدهای بحران کرونا (کوید ۱۹) در عناصر گردشگری شهری مورد مطالعه: شهر اردبیل

واحد آقائی<sup>۱</sup>، طاهر پریزادی<sup>۲</sup>، علی موحد<sup>۳</sup>، احمد زنگانه<sup>۴</sup>

DOI:10.22034/jtd.2024.440477.2889

### چکیده

شهر سیستمی پویا و پیچیده است که عوامل متعددی در آن تأثیرگذارند. در این میان، گردشگری شهری اردبیل خرده سیستمی از این سیستم پیچیده است که ورود بحران آنی و فراگیر کرونا (بیماری کوید ۱۹) نظم و پیوستگی آن را بر هم ریخته و کلیت آن را دچار چالش کرده است. هدف از این پژوهش شناخت و ارزیابی اثرپذیری عناصر و ساختارهای گردشگری شهری اردبیل از بحران کرونا به منظور تعیین سازوکار تأثیرگذاری این بحران به لحاظ زمانی (پیش و پس از آن) در شهر اردبیل است. رویکرد منطقی حاکم بر پژوهش استقرایی-قیاسی است. این پژوهش از نظر هدف شناختی-کاربردی و از نظر ماهیت و روش از نوع تحلیل پس رویدادی است. جامعه آماری پژوهش در بردارنده متخصصان و کارشناسان حوزه شهری، مسئولان و استادان دانشگاهی حوزه‌های مرتبط با پژوهش است. شیوه گردآوری داده‌ها از نوع میدانی-پرسش نامه‌ای است که براساس نمونه‌گیری هدفمند ۵۶ نفر انتخاب شده‌اند. برای تحلیل داده‌ها از آزمون تی و فریدمن و شبیه‌سازی روابط علی معلولی در محیط ونسیم (Vensim) استفاده شده است. یافته‌ها و نتایج نشان می‌دهد که عناصر (اولیه و ثانویه) گردشگری شهری اردبیل، پیش و پس از دوره کرونا، دچار تغییرات ناشی از ورود بحران شده و اختلاف و تفاوت معناداری میان عناصر اولیه در دو دوره وجود دارد، که این مهم از طریق کاهش رتبه اهمیت در دوره حین و پس از کرونا نمایان شده است. تحلیل عناصر ثانویه نشان می‌دهد که بالاترین اهمیت و رتبه برای دوره حین و پس از کرونا به ترتیب مربوط به وضعیت دسترسی به مهمان‌سراها و هتل‌ها، ویژگی‌های ظاهری و چشم‌اندازهای محیط گردشگری، وضعیت حمل و نقل حوزه گردشگری شهر اردبیل و اطلاع‌رسانی دقیق بوده که متفاوت با دوره پیش از کرونا است. شبیه‌سازی روابط علی معلولی نشان می‌دهد که دو حلقه R1 و R2 در مدل گردشگری شهری اردبیل وجود دارد که تأثیرات کاهش و افزایشی در هم دارند و روندی میانجی و واسطه‌ای بر روی عناصر اولیه و ثانویه (در دو دوره بررسی شده) را نیز نمایان کرده است.<sup>۵</sup>

تاریخ دریافت: ۱۴۰۲/۱۱/۰۸

تاریخ پذیرش: ۱۴۰۳/۰۱/۱۹

### واژه‌های کلیدی:

همه‌گیری کرونا (کوید ۱۹)، عناصر گردشگری، گردشگری شهری، شهر اردبیل

### مقدمه

زمین و مسکن شهری، کالبد شهر و مانند آن را درگیر کرده است (Habib & Shokohi, 2011). یکی از زیرسیستم‌های بسیار مهم شهری خرده سیستم گردشگری است؛ سیستمی چندبعدی که در ابعاد مختلف زندگی انسان‌ها اعم از اقتصادی، اجتماعی،

شهر سیستمی پیچیده به شمار می‌رود. از نظر جرج چدویک<sup>۱</sup>، در سیستم شهر ترکیب‌های پیچیده و عمیق‌تری در روابط و زیرسیستم‌ها وجود دارد که مجموعه و نظامی از عملکردهای مختلف (گردشگری،

۱. دانشجوی دکتری جغرافیا و برنامه ریزی شهری، دانشکده علوم جغرافیایی، دانشگاه خوارزمی، تهران، ایران

۲. دانشیار گروه جغرافیای انسانی، دانشکده علوم جغرافیایی، دانشگاه خوارزمی، تهران، ایران. نویسنده مسئول Tparizadi@khu.ac.ir

۳. دانشیار گروه جغرافیای انسانی، دانشکده علوم جغرافیایی، دانشگاه خوارزمی، تهران، ایران

۴. دانشیار گروه جغرافیای انسانی، دانشکده علوم جغرافیایی، دانشگاه خوارزمی، تهران، ایران

۵. این مقاله برگرفته از رساله دکتری واحد آقائی با عنوان تبیین اثرات بحران کرونا (کوید ۱۹) بر مقاصد گردشگری شهری، مورد مطالعه: شهر اردبیل به راهنمایی دکتر طاهر پریزادی و دکتر علی موحد در دانشکده علوم جغرافیایی دانشگاه خوارزمی تهران است.



فرهنگی، سیاسی، زیست‌محیطی و کالبدی در پهنه سرزمینی تأثیرگذار است. گردشگری مجموعه و نظامی از عناصر به‌هم‌پیوسته است که در تمامی مراحل با هم در تعامل اند (Altafi et al., 2023) و به توسعه اقتصادی و اجتماعی در سطح منطقه منجر می‌شود و توزیع عادلانه درآمد را به همراه دارد (Abbasi Taghi Dizj, 2017). بخش گردشگری، با سهم ۷ درصدی از صادرات جهانی و ۲۹ درصدی از صادرات خدمات، سومین صنعت درآمدزا معرفی شده است (Ghorbani Nadrabadi, 2019) که جایگاه ویژه‌ای در توسعه مناطق جغرافیایی دارد (Porkhosravani, 2022) و یکی از مهم‌ترین پدیده‌های هزاره سوم طی نیم قرن اخیر است که با رشدی تصاعدی تأثیر بسزایی در رشد و پویایی کشورها داشته است، به‌صورتی که صاحب‌نظران قرن کنونی را قرن گردشگری نامیده‌اند. همچنین، گردشگری سیستم باز با درجه بالایی از ارتباط با محیط شناخته شده است که درون‌داد و برون‌دادهای متعددی در آن تأثیرگذار و از آن تأثیر پذیرند (Haedrich et al., 2010). بنابراین، گردشگری و به‌ویژه گردشگری شهری را باید سیستمی در نظر گرفت که بدون داشتن نگرش سیستمی تمامی ابعاد آن مورد توجه قرار نمی‌گیرد؛ چراکه گردشگری از فعالیت‌های مهم با پیامدهای اقتصادی، اجتماعی و محیطی در شهرها است و سیاست توسعه گردشگری رویکردی است که شهر با تأکید بر آن می‌تواند، ضمن افزایش منافع آن، تأثیرات منفی را به حداقل کاهش دهد (Ebrahimi & Fatemi, 2023). در نگرش سیستمی، گردشگری آمیزه‌ای از انواع فعالیت‌ها (جاذبه و خدمات) است. این عناصر به هم متصل‌اند و هرگز نمی‌شود عنصری از کل سیستم را جدای از دیگری و کلیت آن‌ها بررسی، برنامه‌ریزی، کنترل و ارزیابی کرد (Masoumi, 2009). نگرش سیستمی لازمه پایداری گردشگری شهری است (Tagvai & Akbari, 2009) و مقاصد گردشگری بخشی مهم از سیستم گردشگری و برآیندی از تحول و تطور پدیده‌های مکانی-فضایی در پهنه فضا به شمار می‌آیند (Roumiani et al., 2019). این مقاصد، در طول چرخه عمرشان، دستخوش تغییر و تحولات (مخاطرات و بحران‌ها) مختلفی می‌شوند و در هریک از مراحل چرخه حیات مقصدها، تغییرات خاصی در جنبه‌های مختلف شکل می‌گیرد (Mahdavi et al., 2014).

از آنجاکه در نگرش سیستم گردشگری هدف جذب گردشگر، ارائه خدمات لازم به او و ایجاد رضایت و خاطره خوش از سفر در ذهن او است، در این فرایند، آنتروپی‌های مثبت و تأثیرگذاری (بحران‌ها) پدید می‌آیند که سعی دارند سیستم را از مسیر اصلی خود منحرف کنند. بدین منظور، بیشتر مطالعات مدیریت بحران گردشگری همچنان بر پاسخ واکنشی و بازیابی تمرکز دارند و تنها تعداد اندکی از مطالعات به رویکرد برنامه‌ریزی فعال (شناسایی ارتباط بر روی سایر سیستم‌ها) توجه می‌کنند (Salem et al., 2019). بر این اساس، می‌توان بیان داشت که بحران در گردشگری زمانی اتفاق می‌افتد که آثار منفی گردشگری نمود بیشتری بیابند و حالت پایدار به خود بگیرند. بحران در گردشگری شهری ممکن است به اشکال مختلفی نمود یابد (Ranjbarian & Zahedi, 2007)؛ چراکه گردشگری سیستمی باز است.

در این چارچوب، همه‌گیری جدید (ویروس کرونا/ بیماری کوید ۱۹) موجی از تحولات در ابعاد اجتماعی، فرهنگی و اقتصادی ایجاد کرد، به‌طوری که از پدیده‌ای پزشکی به پدیده‌ای اجتماعی، اقتصادی و در پی آن شهری و شهرنشینی (اقتصاد شهری و به‌ویژه گردشگری) تبدیل شد (Ghasemi, 2019). طبق گزارش سازمان جهانی گردشگری، شمار گردشگران جهان ۲۲ درصد کاهش یافته و صادرات کالا و خدمات نیز کمتر شده است (Mariolis et al., 2021). به عبارتی، بحران کرونا (کوید ۱۹) در جغرافیای انسانی و محیطی در هم تنیده است و ماهیت چندبعدی و جغرافیایی دارد. از ورود احتمالی آن به جامعه انسانی تا انتشار آن در کره زمین، الگوهای جغرافیایی و فرایندهای مختلفی (از جمله صنعت گردشگری) را درگیر کرده (Amiri Fahlyiani, 2020) و به توقف یا درنگ در این صنعت منجر شده است؛ به‌گونه‌ای که در طی چند سال اخیر شیوع ویروس کرونا گردشگری جهان را به شدت تحت تأثیر قرار داده است. در اینکه ویروس کرونا تأثیرات اساسی در مسائل اقتصادی، اجتماعی، فرهنگی، گردشگری، مذهبی، سیاسی و امنیتی کشورهای جهان داشته است شکی نیست، و صورت تعامل دیالکتیکی به خود گرفته است که در ارتباط خرده‌سیستم‌ها با هم نمود می‌یابد؛ اما شدت و ضعف‌هایش ممکن است در مناطق و مقاصد مختلف متفاوت باشد. بر این اساس، بسیاری از پژوهشگران در تلاش برای کشف پویایی همه‌گیری



سیستم در پیش، حین و پس از کرونا است. پژوهشگر در صدد است پیامدهای همه‌گیری بحران کرونا را در گردشگری شهری اردبیل با تأکید بر عناصر گردشگری در نظر بگیرد. مسئله اصلی پژوهش این است که در نظام اقتصاد شهری اردبیل، خرده‌سیستم گردشگری پیش و حین و پس از کرونا دچار چه تحولاتی شده است و مهم‌ترین ساختارهای (عناصر) تأثیرپذیر گردشگری شهری اردبیل از شرایط بحران کرونا کدام است.

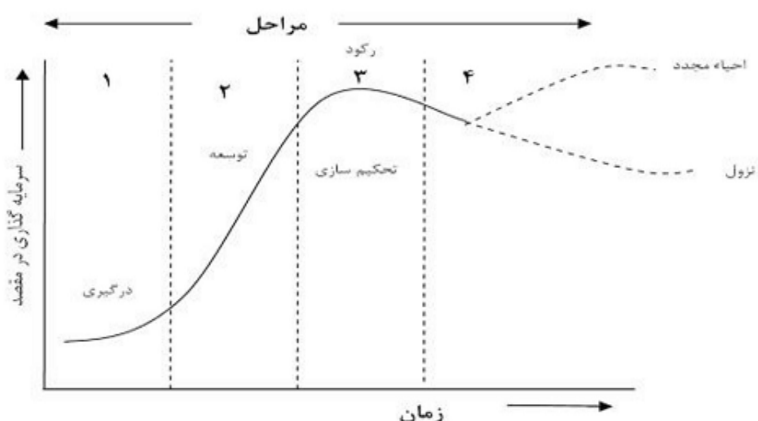
### مبانی نظری پژوهش

جریان گردشگری فضاهای جغرافیایی بسیاری را در می‌نوردد تا در منطق شبکه‌ای خود تأثیرات فراوانی را در خرده‌فضاهای درون‌متنی بر جای گذارد. این بدان معنا است که گردشگری مانند جریانی سیال در برگزشتن از هر سرزمین یا مکان است و این خود با کنش و واکنش‌های شکل‌گرفته جهت‌یابی شده و در مقاصد گردشگری، با توجه به شناخت گردشگری و اهمیت توجه به آن، آثاری را در ابعاد اقتصادی و اجتماعی - فرهنگی و زیست‌محیطی بر جای می‌نهد (Fakhri Pourmohammadi, 2021). در سال ۱۹۹۳، باتلر فرایند توسعه مقاصد گردشگری (چرخه حیات مقصد<sup>۱</sup>) را به ترتیب به هفت مرحله کشف<sup>۲</sup>، وارد عمل شدن<sup>۳</sup>، توسعه<sup>۴</sup>، تحکیم بخشی<sup>۵</sup>، رکود<sup>۶</sup>، کاهش<sup>۷</sup> و نوسازی<sup>۸</sup> تقسیم کرد (Yari Hesar et al., 2014)؛ که توسعه گردشگری در هر مکان و مقصدی به‌نوعی این روند را طی می‌کند و در هر مرحله ممکن است چالش و بحران وجود داشته دارد که نیازمند تجدید ساختار برای مقصد گردشگری است (Saidi, 2014) تا محصولات جدید گردشگری به بازار عرضه شود و نگرش به مقصد برای مردم احیا شود و تجدید ساختار صورت گیرد (Ebrahimpour et al., 2020). بنابراین، مقصد گردشگری را می‌توان محصولی در نظر گرفت که در بردارنده ویژگی‌های محسوس یا نامحسوس است (Asghari et al., 2020).

1. Destination life cycle
2. Exploration
3. Involvement
4. Development
5. Consolidation
6. Stagnation
7. Decline
8. Rejuvenation

در مناطق شهری برای درک تأثیرات کرونا (کوید ۱۹) و ابعاد مختلف آن (از جمله گردشگری شهری) هستند (Sharifi & Khavarian, 2020). همه‌گیری کوید ۱۹ مجموعه‌ای از پیامدهای منفی را به دنبال داشته و صنعت گردشگری را در سطح جهانی و ملی تحت تأثیر قرار داده است (Batrićević & Stanković, 2021)؛ بنابراین، پوشیده نیست و باعث رکود سراسری هرچند به‌صورت نامتعادل (در مناطق مختلف) شده است (Mirtaghian et al., 2020)، به‌صورتی که بحران در صنعت گردشگری را به جایی رساند که نیازمند چاره‌اندیشی علمی و اصولی برای مقابله با تکرار این روند در آینده است تا اعتبار و تصویر ذهنی مقاصد گردشگری همانند اردبیل را در ذهن گردشگران داخلی و خارجی برای مدت‌ها تحت تأثیر قرار ندهد.

اردبیل همواره به‌عنوان یکی از قطب‌های توسعه گردشگری و گردشگری پذیر در سطح ملی، و صنایع و ساختار مکمل آن در بازه‌های زمانی مختلف و در سطح ملی با روندی رو به افزایش و با روندی هرچند محدود در سطح جهانی مطرح بوده و هست. این شهر، همانند سایر مقاصد گردشگری، در روند توسعه با بحران‌ها و مشکلات بسیاری مواجه بوده و بحران همه‌گیری کرونا در روند تقلیل و زوال‌پذیری آن تأثیرات انکارناپذیری داشته است، که لزوم برنامه‌ریزی میان‌مدت برای رویارویی صنعت گردشگری با این بحران‌ها را بیشتر جلوه‌گر می‌سازد. این مهم برای اردبیل به‌عنوان قطب گردشگری در حوزه‌های گوناگون به‌مراتب شایان توجه بیشتری است؛ از این‌رو، لزوم بررسی همه‌جانبه تأثیرات این همه‌گیری در گردشگری شهری اردبیل دوچندان است، که اهمیت و ضرورت بررسی پژوهش را کاملاً نمایان می‌سازد. با وجود اهمیت هدف مذکور، در کنار شروط علمی متعددی که می‌تواند ما را در رسیدن به هدف اشاره‌شده یاری کند، پژوهشگران کمتر به عوامل نرم‌افزاری تحقق هدف مذکور در مطالعات نظری و تجربی خود پرداخته‌اند. بیشتر مطالعات در محیط‌های کلی به نتیجه رسیده و کمتر پژوهشی در پهنه سرزمینی با رویکرد این پژوهش صورت گرفته است. نوآوری این پژوهش از جنبه چگونگی نگرش به گردشگری شهری از بابت سیستمی بودن در درون سیستم کلان‌شهر و از طرفی بررسی در محیط محلی با تأکید بر عناصر تأثیرپذیر



شکل ۱: مدل چرخه زندگی توسعه گردشگری مقصد باتلر (Ranjbarian & Zahedi, 2007)

بی تردید توسعه هر فعالیتی دارای یک سری آثار و عواقب است و گردشگری نیز از این قانون کلی مستثنا نیست (Saidi, 2014). صنعت گردشگری بسیار شکننده و تحت تأثیر شوک‌های خارجی است که جنبه‌های بسیاری همانند غذا، مهمان‌نوازی، مسافرت و بازدید را در بر می‌گیرد (Wu et al., 2021). از این رو، مکاتب و نظریات مختلف با نگرشی متفاوت توسعه گردشگری را لحاظ کرده‌اند که کارکردگرایان یکی از این نظریات است. در این نظریه، هر تلاشی برای مدل‌سازی فعالیت پیچیده گردشگری در نمایاندن واقعیت‌ها کمی رضایت‌بخش است (Ghadiri Masoum et al., 2010). نظریه مدرنیسم گردشگری را جزئی از نظام سرمایه‌داری و فرایندی در ابعاد جهانی شدن مطرح می‌کند (Popli Yazdi & Saqai, 2013). در نظریه پسا مدرن یا جهانی شدن، تجربه‌ای خارج از فضا و همکاری آگاهانه یا الزامی ملت‌ها، دولت‌ها و فرهنگ‌ها برای زیستن در یک دهکده کوچک جهانی و محیطی رقابتی است که با گسترش جهانی شدن و بین‌المللی شدن فعالیت‌ها و باز شدن بازارهای تولیدی، توجه به صنعت گردشگری در حال افزایش است (Saidi, 2014).

در این بین، یکی از مکاتبی که بر همه‌جانبه‌نگری، به لحاظ سیستم باز بودن گردشگری، تأکید می‌کند دیدگاه و تفکر نظام‌گرا و مکتب سیستمی است. ویژگی مثبت این دیدگاه پرهیز از تفکر تک‌بعدی و یک‌سونگری است و گردشگری سیستمی چندوجهی و متشکل از اجزا و عناصر متعدد است (Lahonian

et al., 2023) که نیازمند بهره‌گیری از توانمندی‌های ویژه رویکرد نگرش سیستمی است تا چالش‌ها و آنتروپی‌های ویژه خود (در این پژوهش پیامدهای کرونا) را برطرف سازد. عوامل عمده و تأثیرگذار در صنعت گردشگری شامل گردشگران، دولت‌های مبدأ، دولت‌های میزبان، مردم بومی، سازمان‌های گردشگری (آژانس‌های مسافرتی داخلی و خارجی)، مؤسسات آموزشی (دانشگاه‌ها و سازمان‌های فنی و حرفه‌ای)، سازمان‌های خدماتی (هتل‌ها، مثل‌ها و میهمان‌پذیرها)، زیرساخت‌های اقتصادی (شبکه ارتباطی، جاده‌ها و فاضلاب)، شبکه حمل‌ونقل (هوایی، زمینی و دریایی) و جذابیت‌های گردشگری (تاریخی، طبیعی و فرهنگی) است که همه این عوامل در محیطی برین محاط شده‌اند و تحت تأثیر عوامل محیطی مانند عوامل فرهنگی، اجتماعی، سیاسی، امنیتی، اقتصادی، فناورانه و محیط‌زیستی قرار دارند. (Masoumi, 2009). با توجه به ماهیت صنعت گردشگری، که هم در بعد نظری دانشی میان‌رشته‌ای و حاصل مجموعه‌ای از حوزه‌ها است و هم در بعد اجرایی به‌نوعی حاصل تعامل مجموعه‌ای از اجزا و ارکان است، می‌توان گفت رویکرد سیستمی به گردشگری زمینه تحلیل و تفسیر درست این پدیده را فراهم می‌آورد. بنابراین، رویکرد این پژوهش در چارچوب رویکرد سیستمی است.

در این بین، پژوهشگران بسیاری به تبیین عناصر صنعت گردشگری با رویکرد تحلیل سیستمی پرداخته‌اند. یکی از نخستین تعاریف از گردشگری با



این عناصر گردشگری شهری اعتباری ندارد (Mousavi et al., 2019). عناصر اولیه به ترکیبی از جاذبه‌هایی اشاره می‌کنند که قادر به جذب گردشگران است و عناصر ثانویه شامل امکانات و تسهیلات شهری در ارتباط با گردشگری است. عناصر مؤثر در گردشگری شهری در قالب عنصر اولیه (جاذبه‌های گردشگری) جاذبه‌های گردشگری موجود در شهرها هستند که رکن اولیه و اصلی گردشگری شهری است (Asghari & Kalantari, 2011). عناصر ثانویه (خدمات گردشگری شهری) عناصری هستند که به گردشگران در شهرها خدمات ارائه می‌دهند (Karami & Derakhshan, 2017). خدمات گردشگری عامل جذب گردشگر به شهرها نیستند، اما برای گردشگران دارای اهمیت است (Mousavi et al., 2019)، که در بخش روش پژوهش به تفکیک هریک از این عناصر به صورت شاخص‌ها ذکر شده است.

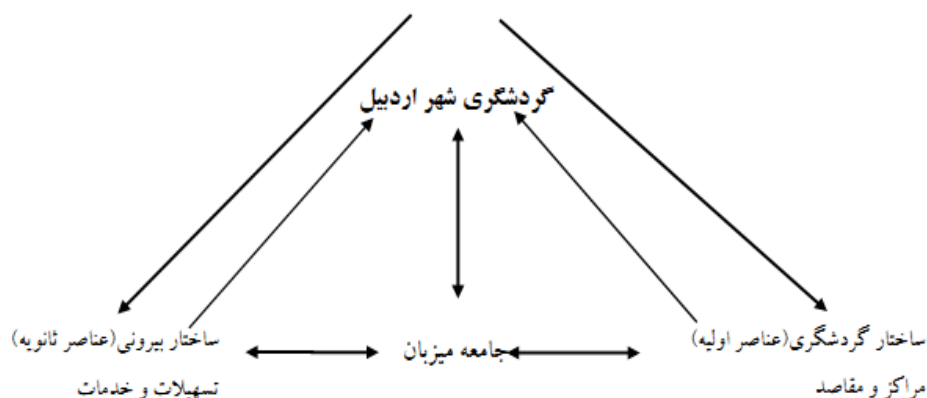
یافته‌های نظری پژوهش نشان می‌دهد که رویکرد مطلوب پذیرفته شده در راستای توسعه در بین عناصر گردشگری رویکرد سیستمی است؛ چراکه گردشگری صحنه‌ای است با بازیگران مختلف و گوناگون که تنها رویکرد جامع و همه‌جانبه سیستمی قادر به درک پیچیدگی‌های آن‌ها است. در این سیستم، درون‌دادهایی به سیستم وارد می‌شوند و در فرایند تبدیل قرار می‌گیرند و پس از انجام عملیاتی مشخص، به عنوان برون‌داد یا خروجی از سیستم خارج می‌شوند (Alagheh Band, 2021). از این رو، همواره باید مجموعه‌ای از طرح‌ها و برنامه‌های عملی برای رویارویی با عناصر بیرونی از جمله بحران‌های احتمالی (همانند بحران کرونا) تنظیم شود تا مدیران آمادگی رویارویی با وقایع پیش‌بینی نشده را به دست آورند (Baghbani et al., 2020). بحران‌ها روی سیستم‌های مختلف تأثیرگذارند و به تبع آن باعث تغییر و واکنش خرده سیستم‌های نظام کل نیز می‌شوند که می‌توانند در نتیجه این تغییر روی سیستم اصلی تأثیرگذار باشند؛ به عبارتی، حوزه گردشگری را با چالشی بس مهم مواجه سازند که از جمله این درون‌دادها بحران همه‌گیری کرونا (کوید ۱۹) است که سیستم گردشگری شهری اردبیل به همراه عناصر اولیه و ثانویه را دچار چالش کرده است و نیازمند بررسی روابط در میان این ساختارها است.

رویکرد سیستمی توسط کورو<sup>۱</sup> در سال ۱۹۶۷ بیان شده است. او گردشگری را مجموعه‌ای از روابط تعریف شده، خدمات و تسهیلاتی توصیف می‌کند که بر اثر حرکات خاص انسانی ایجاد می‌شود. او گردشگری را در بر داری هشت جزء می‌داند: ۱. حمل و نقل: هوایی، جاده‌ای، دریایی؛ ۲. اسکان: خانه‌های اجاره‌ای، هتل‌ها، متل‌ها؛ ۳. آژانس‌های مسافرتی؛ ۴. راهنمایان تور؛ ۵. رستوران‌ها و سایر مؤسسات؛ ۶. مراکز تجاری فروش محصولات؛ ۷. تولیدکنندگان سوغات و سایر کالاها؛ ۸. مراکز تفریحی و رفاهی. او در ادامه به تبیین عناصر و اجزای سیستم گردشگری به شیوه مناسب می‌پردازد (Lohmann & Netto, 2016; Lajevardi et al., 2020). بر اساس دیدگاه اریک الوس (1991)، مزایای تفسیر گردشگری به منزله سیستم این است که از تفکر تک بعدی جلوگیری می‌کند و چشم اندازی چندرشته‌ای را تسهیل می‌سازد. در مدل اریک الوس، سیستم گردشگری متشکل از انواع عناصر مختلف است. نیل لایپر (1990)، ارائه دهنده شناخته شده ترین سیستم گردشگری در جهان، مدلی پنج عنصری پیشنهاد می‌دهد که شامل سه عنصر جغرافیایی است: الف) منطقه تولیدکننده مسافر (مبدأ یا محیطی که مسافران معمولاً در آن زندگی می‌کنند)؛ ب) منطقه حمل و نقل که مبدأ را به مقصد متصل می‌کند؛ ج) منطقه مقصد گردشگری. در نهایت، سیستم گردشگری از دیدگاه هال (2008) به این واقعیت اشاره می‌کند که تقاضای گردشگری به طور کلی تأثیرات متفاوتی در منطقه مبدأ، مسیر ترانزیت و مقصد هم در سطح افراد و هم جامعه دارد (Hall, 2008; Lajevardi et al., 2020).

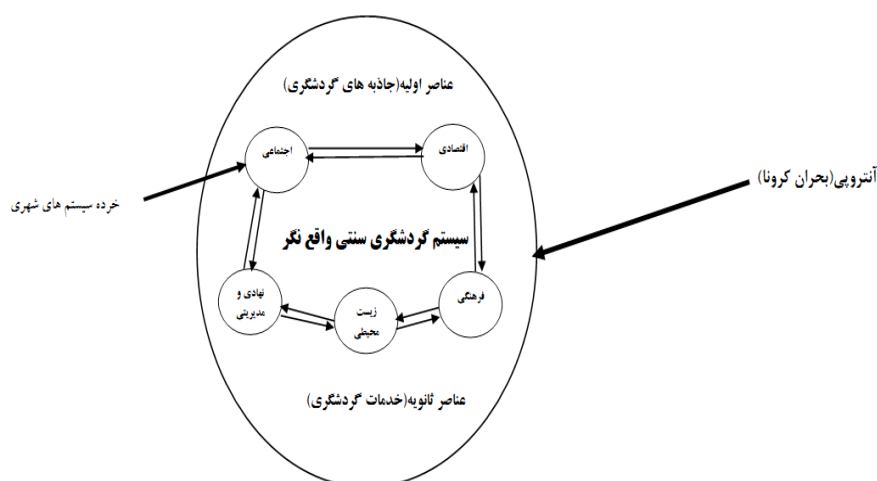
بنابراین، شاخص‌های اصلی گردشگری شامل همه نوع خدمات و ویژگی‌هایی است که در کنار هم قرار می‌گیرند تا آنچه مسافر می‌خواهد فراهم آورند. در این میان، سرآمدترین نوع گردشگری مدل شهری آن است (Abbasi Taghi Dizj, 2017). گردشگری شهری کنش متقابل گردشگران و میزبان و تولید فضای گردشگری پیرامون سفر به مقاصد شهری با انگیزه‌های متفاوت است (Ghafurian, 2023). لازمه وجود گردشگری در فضاهای شهری عوامل و عناصری است که سیستمی عمل می‌کنند و گردشگری بر اساس آن شکل می‌گیرد. این عوامل با عنوان عناصر اولیه و ثانویه شناخته می‌شوند و بدون در نظر گرفتن



عاملیت و تأثیرات بحران کرونا (سطح خرد - کلان)



شکل ۲: الگوی تأثیرات بحران کرونا (کوید ۱۹) در گردشگری شهر اردبیل



شکل ۳: خلاصه مدل مفهومی

گردشگری اعم از اقامت، تفریحی و سرگرمی، حمل و نقل و خدمات مسافرتی در سراسر جهان منجر شده است، که باعث ایجاد رکود و سیر قهقراپی صنعت گردشگری در جهان می شود. قربانی ندرآبادی (2019)، در پژوهش خود با عنوان «آثار اقتصادی و اجتماعی شیوع ویروس کرونا بر صنعت گردشگری ایران مبتنی بر رویکرد تحلیل مسیر ساختاری»، به این نتیجه رسیده است که در پی بروز شوک کرونا، کاهش درآمد ناشی از افت گردشگری به کاهش تولید تمامی بخش های اقتصادی منجر شده است

میرتقیان و همکاران (2019)، پژوهشی با عنوان «بررسی رفتار جامعه میزبان نسبت به گردشگران در دوران شیوع کووید-۱۹» انجام داده اند. بنا بر پژوهش

### پیشینه پژوهش

سرایلو (2020)، در پایان نامه خود با عنوان بررسی راهکارهای مؤثر بر رونق گردشگری در بحران های طبیعی، به این نتیجه رسیده است که غربالگری های اولیه بهداشتی، شناسایی و ارائه مقاصد جذاب و دیدنی و بازاریابی از طریق برگزاری تورهای تخفیف ویژه موجب رونق و توسعه گردشگری در شرایط بحران کرونا (کوید ۱۹) می شوند.

نیکفال و منصوری (2019)، در پژوهش خود با عنوان «بررسی تأثیر بیماری کوید ۱۹ بر صنعت گردشگری»، به این نتیجه دست یافته اند که طی ماه های اخیر، بحران شیوع ویروس کرونا (کوید ۱۹) به ایجاد موانع و مشکلاتی برای حضور مسافران در مراکز گردشگری و تعطیلی تمامی زنجیره خدمات



پایدارتر، محلی و هوشمند»، نشان دادند که رسانه‌های اجتماعی و گردشگری هوشمند بیشترین ظرفیت را برای تغییرات گردشگری شهری دارند. در این راستا به تأثیرات کوید ۱۹ در اقتصاد گردشگری شهری توجه شده و تغییرات رفتار گردشگران نیز بررسی شده است.

جمال و بودک (2020)، در پژوهشی با عنوان «گردشگری در جهان با بیماری همه‌گیر؛ مسئولیت و اقدام محلی و جهانی»، وقایع مربوط به ویروس کرونا را شرح می‌دهند، همان‌طور که اکنون در جریان است. این موضوع را در ارتباط با ادبیات پژوهش درباره بیماری‌های همه‌گیر گذشته مانند سندرم حاد تنفسی (SARS) و ابولا نشان می‌دهند و برخی از جهات مهم را برای هدایت پژوهش و عمل ترسیم می‌کنند.

در پژوهش ریبری و همکاران (2020) با عنوان «تأثیرات اقتصادی بیماری کوید ۱۹ در گردشگری برزیل»، در اقتصادهای در حال توسعه مانند برزیل، خدمات گردشگری با ترکیبی از فعالیت‌های رسمی و غیررسمی و کارگران ارائه می‌شود که به حفظ شاخص‌های مهم اقتصادی و اجتماعی کمک می‌کند. در این پژوهش، از روش استخراج فرضی نسبی، زیربنای مدل ورودی-خروجی، برای شبیه‌سازی تأثیرات اقتصادی دو سناریوی مؤثر بر فعالیت‌های گردشگری و کارگران در این بخش استفاده شده است.

فو و همکاران (2020)، در پژوهشی با عنوان «تأثیرات بیماری کوید ۱۹ در گردشگری مالزی»، به این نتیجه دست یافته‌اند که بیشترین تأثیر بیماری در صنعت هتل‌داری و هواپیمایی کشور است؛ همچنین، از بسته‌های محرک دولت در جهت پایداری صنعت گردشگری در مالزی صحبت می‌کنند.

بالنکه در زمینه برخی از متغیرهای تأثیرگذاری کرونا (کوید ۱۹) در گردشگری پژوهش‌های داخلی و خارجی متعددی صورت گرفته و نتایج متفاوتی نیز به دست آمده و در همان راستا راهکارها و راهبردهای متعددی نیز بیان شده است، برای اینکه فضاها و محیط‌های سطوح منطقه‌ای و محلی به خوبی بررسی و شناخته شود بررسی دوباره با رویکردها و نگرش‌های متعدد و جدید لازم است.

### روش پژوهش

این پژوهش به لحاظ فلسفی از نوع اثبات‌گرایی است. رویکرد منطقی حاکم بر پژوهش رویکرد استقرایی-قیاسی است که می‌خواهد اصول و روش علمی را برای تبیین فرایندهای رخ داده به کار ببرد. بنابراین،

آنان، با آنکه نگرش اغلب مردم رامسر به حضور گردشگران در این دوران منفی بوده است، عده‌ای با تأکید بر وابستگی معیشت و اقتصاد شهر به گردشگری و تحت شروطی که در نتیجه‌گیری پژوهش به آن‌ها اشاره شده است معتقدند که می‌توان پذیرای گردشگران بود. بهارلویی و نایه در وفا (2024)، در پژوهشی با عنوان «مطالعه جامعه‌شناختی مدیریت بحران کرونا در سطح محلی؛ مطالعه موردی: شهر کاشمر»، به این نتیجه رسیده‌اند که هشت مقوله اصلی کشف‌شده در الگوی پژوهش شامل نارضایتی اجتماعی، تصمیمات اقتصادی، ضعف در سازمان‌دهی، ناکارآمدی سامان‌دهی بحران، رهایی پویای مردمی، خلأ اعتبارات تخصیصی، سلب اختیار مدیران محلی، ناکارآمدی قوانین و هسته عملکرد جزیره‌ای سامانه است.

اوبمه و همکاران (2021)، در پژوهشی با عنوان «کوید-۱۹ و صنعت گردشگری»، به این نتیجه رسیده‌اند که بازیگران نهادی تأثیر چشمگیری در احساسات عموم مردم در حوزه گردشگری دارند. این مطالعه توضیح می‌دهد که چگونه روایت عمومی درباره بحران و پاسخ‌های ذی‌نفعان به بحران نه تنها توسط راهبردهای ارتباطی سازمانی، بلکه توسط بازیگران نهادی از یک سو و عموم علاقه‌مندان شکل می‌گیرد.

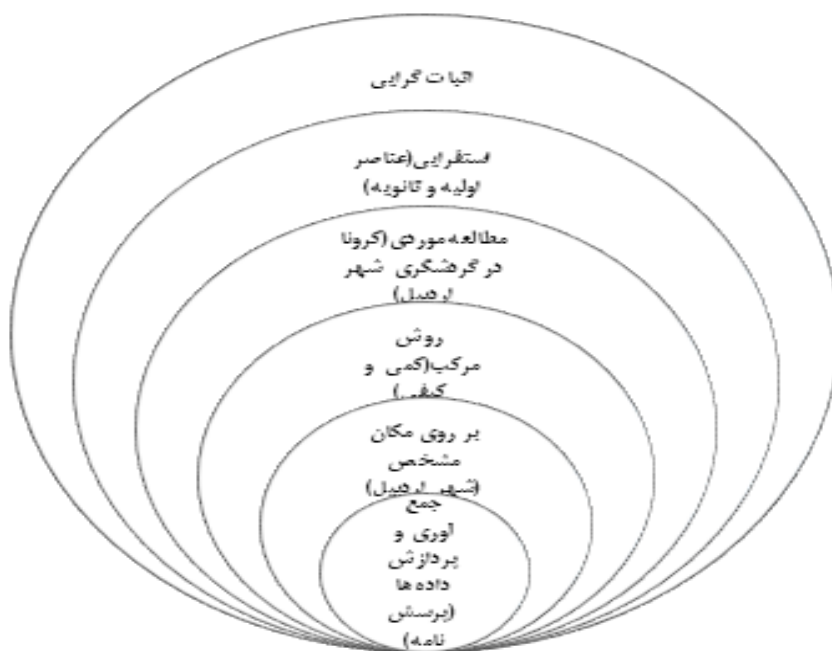
اسکر و همکاران (2021)، در مطالعه‌ای با عنوان «تأثیر کوید ۱۹ در صنعت سفر و گردشگری»، به این نتیجه رسیده‌اند که بحران‌های همه‌گیری تأثیرات منفی طولانی مدت در صنعت گردشگری و اقتصاد دارد. تأثیرات همه‌گیری کوید ۱۹ در صنعت گردشگری تأثیر شوک مشترک را دارد. احیای این صنعت در جهان برای به حداقل رساندن هزینه‌های کوید ۱۹ به جای رقابت به همکاری نیاز دارد. کل سرمایه‌هایی که بر اثر بیماری‌های همه‌گیر سقوط می‌کند از ۰/۲۵ - تا ۰/۳۱ - متغیر است.

شارما و همکاران (2021)، در پژوهشی با عنوان «احیای صنعت گردشگری پس از کوید ۱۹: چارچوبی مبتنی بر تاب‌آوری»، به این نتیجه رسیده‌اند که این چارچوب چهار عامل برجسته را برای ایجاد انعطاف‌پذیری در صنعت گردشگری ترسیم می‌کند: واکنش دولت، نوآوری فناوری، تعلق محلی و اعتماد مصرف‌کننده و کارکنان. با توجه به این موارد، صنعت گردشگری ممکن است به یک نظم اقتصادی جهانی جدید تبدیل شود که با گردشگری پایدار، رفاه جامعه، اقدامات آب‌هوایی و مشارکت جوامع محلی مشخص می‌شود. کاسادو و همکاران (2021)، در پژوهشی با عنوان «گردشگری پس از شیوع کوید ۱۹: بینشی برای شهرهای



دارای آلفای کرونباخ  $0.863$  است که نشان‌دهنده پایایی بالایی است. برای روایی نیز از اعتبار صوری و محتوایی طبق نظر استادان استفاده شده است. برای تجزیه و تحلیل داده‌ها از علم آمار و فنون توصیفی و استنباطی استفاده شده است. پس از تکمیل پرسش‌نامه‌ها، داده‌ها گردآوری شده و بر اساس مقیاس‌های اندازه‌گیری، متغیرها کدگذاری و با استفاده از نرم‌افزار اسپاس پردازش و تجزیه و تحلیل شده است. آزمون‌های آماری به‌کاررفته برای سنجش متغیرها آزمون تی و فریدمن است، که اولی برای ارزیابی و شناسایی تغییرات روی داده روی عناصر اولیه و ثانویه در بازه‌های پیش، حین و پس از کرونا است و از آزمون فریدمن برای رتبه‌بندی اهمیت هر یک از معیارها و عناصر اولیه و ثانویه در بازه‌های پیش و پس از کرونا استفاده شده است. پیاز و ساختار ساندرز برای پژوهش در شکل ۴ ترسیم شده است.

روش پژوهش از نظر هدف شناختی-کاربردی و به لحاظ بازه زمانی تک‌مقطعی است، که از نظر ماهیت و روش از نوع تحلیل پس‌رویدادی است. بخش اول پژوهش شامل توصیف (ارزیابی) عناصر اولیه و ثانویه در دوره پیش، حین و پس از کرونا (کوید ۱۹) است و بخش دوم شامل تعیین روابط علی معلولی این عناصر و میزان اثرپذیری ساختارها از همدیگر است. جامعه آماری پژوهش شامل متخصصان، کارشناسان حوزه شهری، مسئولان و استادان دانشگاهی شهر اردبیل در حوزه مرتبط با پژوهش است. گردآوری داده‌ها به دو صورت اسنادی (کتابخانه‌ای) و پرسش‌نامه‌ای (محقق‌ساخته) است و بر اساس نمونه‌گیری هدفمند ۵۶ نفر انتخاب شدند. برای سنجش پایایی این پژوهش از روش ضریب آلفای کرونباخ استفاده شده است. با توجه به تحلیل‌های صورت‌گرفته از پرسش‌نامه‌های پیش‌آزمون‌شده، همه ابعاد موردنظر در پرسش‌نامه



شکل ۴: پیاز ساندرز پژوهش

در پایان، پویایی سیستم گردشگری شهری اردبیل با استفاده از حلقه‌های بازخوردی علی معلولی در محیط ونسیم (Vensim) مشخص شده و با استفاده از قابلیت‌های رایانه‌ای و شبیه‌سازی، نمایش ساختار روابط میان متغیرها اجرا شده است. در این پژوهش، سیستم گردشگری شهر اردبیل، که ترکیبی از متغیرهای خرده‌سیستم‌های گردشگری

شهری (عناصر اولیه و ثانویه) است، بررسی شده و با عنوان شاخص‌ها و معیارهای موردسنجش در دوره‌های پیش، حین و پس از کرونا بررسی شده است. با توجه به چارچوب نظری پژوهش و به‌ویژه دیدگاه کورو و همچنین تحلیل عوامل تأثیرگذار نگرش سیستمی در گردشگری، شاخص‌های تأثیرگذار در جدول ۱ طبقه‌بندی شده است.

در این پژوهش، سیستم گردشگری شهر اردبیل، که ترکیبی از متغیرهای خرده‌سیستم‌های گردشگری

## جدول ۱: شاخص‌های عناصر اولیه و ثانویه گردشگری شهر اردبیل (پیش، حین و پس از کرونا)

(Oraki, 2022; Raeisi, 2021; Landran Esfahani &amp; Rahimi Janji, 2022; Hosseininia &amp; Bakhtiari, 2021)

عناصر مؤثر	نوعیت عنصر	معیار بررسی	گویه موردسنجش
عناصر اولیه	جاذبه گردشگری	QB & QA 1	میزان انطباق جاذبه‌های موجود با خواسته‌های گردشگران شهر اردبیل (تطبیق سلاقی)
		QB & QA 2	وضعیت جاذبه‌های فرهنگی شهر اردبیل (شیخ صفی‌الدین، مساجد تاریخی، اماکن تاریخی و ...)
		QB & QA 3	وضعیت جاذبه‌های طبیعی گردشگری شهر اردبیل (آب‌وهوا، فضای‌های سبز، رودخانه و ...)
		QB & QA 4	وضعیت جاذبه‌های انسان‌ساخت گردشگری شهر اردبیل (پارک‌ها، مراکز تفریحی و خدماتی)
		QB & QA 5	وضعیت گردشگری سلامت در شهر اردبیل (پزشکی و درمانی)
		QB & QA 6	وضعیت گردشگری خوراک در شهر اردبیل (اغذیه‌فروشی‌های شبانه و درون‌شهری)
		QB & QA 7	وضعیت گردشگری مذهبی در شهر اردبیل (امام‌زاده‌ها، جمعه‌مسجد و ...)
		QB & QA 8	وضعیت گردشگری تفریحی و شبانه شهر اردبیل (شورابیل‌گردی، گشت‌وگذار شبانه و ...)
عناصر ثانویه	خدمات گردشگری	QB & QA 9	وضعیت نیروی انسانی آموزش‌دیده در مکان‌های گردشگری شهر اردبیل (راهنماها و بخش اطلاعات گردشگری)
		QB & QA 10	وضعیت حمل‌ونقل حوزه گردشگری شهر اردبیل (حمل‌ونقل عمومی و ...)
		QB & QA 11	دسترسی به خدمات فروشگاه‌های موجود در شهر اردبیل (سهولت دسترسی به فروشگاه‌ها)
		QB & QA 12	کیفیت رستوران‌ها و غذاخوری‌های موجود در شهر اردبیل (به‌خصوص حوزه گردشگری)
		QB & QA 13	وضعیت دسترسی به آژانس‌های مسافرتی داخلی و خارجی در شهر اردبیل
		QB & QA 14	وضعیت دسترسی به مهمانسراها و هتل‌ها (بخش اقامتی)
		QB & QA 15	ویژگی‌های ظاهری و چشم‌اندازهای محیط خدمت گردشگری (زیبایی بصری، آراستگی و ...)
		QB & QA 16	وضعیت پارکینگ‌های خدماتی شهری به‌ویژه در مراکز گردشگری مانند شورابیل
		QB & QA 17	وضعیت خدمات بهداشتی (بیمارستان، سرویس بهداشتی، خدمات درمانی و ...)



## محدوده پژوهش

نیز در آن همگن نیست (Movahed et al., 2022). شهر اردبیل دارای ظرفیت‌های گردشگری فراوانی در حوزه‌های تاریخی و طبیعی است. مساجد تاریخی، تپه‌های باستانی، حمام‌های قدیمی، عمارت‌های بزرگ، گورستان‌های مشاهیر و بقعه‌های مقدس و تاریخی، و مکان‌های طبیعی از دیدنی‌های شهر اردبیل است که در جدول ۲ مهم‌ترین آن‌ها ذکر شده است.

شهر اردبیل، مرکز استان اردبیل، بر اساس آخرین سرشماری نفوس و مسکن سال ۱۳۹۵ جمعیتی برابر با ۵۲۹۳۷۴ نفر و مساحتی برابر ۶۲۷۱ هکتار دارد. این شهر در طرح جامع شهری دارای بیش از ۳۵ محله و ۵ منطقه شهری است. این در حالی است که، علاوه بر مسائل طبیعی حاکم بر شهر اردبیل، وضعیت مسائل انسانی

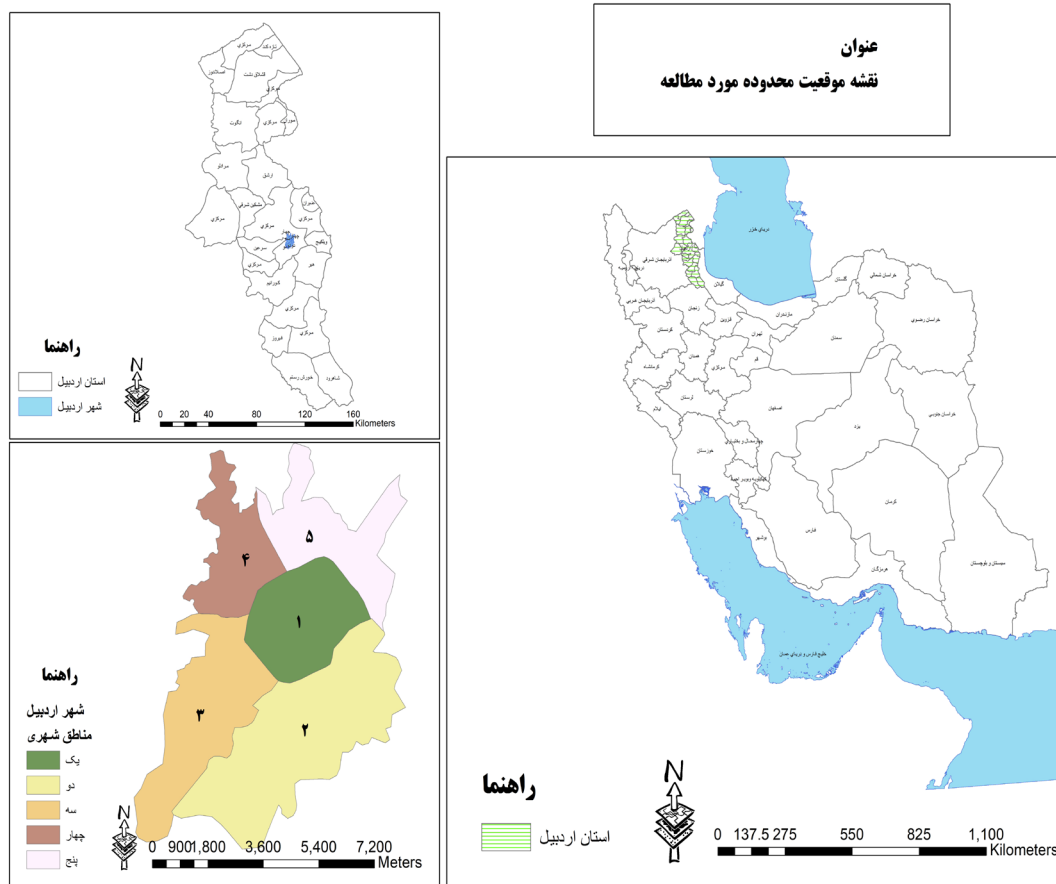
## جدول ۲: جاذبه‌های گردشگری شهر اردبیل

(تلخیص نگارنده، ۱۴۰۰: Morwaridi, 2013)

ردیف	نام جاذبه	ردیف	نام جاذبه	ردیف	نام جاذبه
۱	بقعه شیخ جبرائیل	۱۷	خانه سید هاشم ابراهیمی	۳۳	پل قره‌سو
۲	بقعه عوض الخواص	۱۸	خانه ارشادی	۳۴	پل یندی گوز
۳	مقبره شیخ محی‌الدین اعرابی	۱۹	خانه رضی زاده	۳۵	پل نادری
۴	بقعه شیخ صفی‌الدین	۲۰	خانه وکیلی	۳۶	پل ججین یا داش کسن
۵	سقاخانه حضرت ابوالفضل (ع)	۲۱	حمام ابراهیم‌آباد	۳۷	پل سیدآباد
۶	بقعه امام‌زاده میرزاده خانم (س)	۲۲	تالار وحدت	۳۸	پل یعقوبیه



ردیف	نام جاذبه	ردیف	نام جاذبه	ردیف	نام جاذبه
۷	بقعه امامزاده صالح (ع)	۲۳	مسجد جمعه	۳۹	موزه باستان شناسی
۸	بقعه امامزاده سید عبدالعزیز (ع)	۲۴	بازار تاریخی اردبیل	۴۰	موزه حیات وحش
۹	بقعه میراشرف	۲۵	خانه میرفتاحی	۴۱	موزه چینی خانه
۱۰	مسجد ائمه	۲۶	خانه صادقی	۴۲	موزه صنایع دستی اردبیل
۱۱	بقعه امامزاده حلیمه خاتون	۲۷	حمام پیربرزگر	۴۳	منطقه گردشگری شورابیل
۱۲	حسینیه و سقاخانه معجز	۲۸	پل الماس	۴۴	رودخانه بالخلی
۱۳	بقعه سید غنی عاملی	۲۹	پل ابراهیم آباد	۴۵	پارک وحدت
۱۴	بوستان پلیس	۳۰	آرتا	۴۶	پارک بنی هاشم
۱۵	بوستان شورابیل	۳۱	پارک شکوفه های زرناس	۴۷	پارک حافظ
۱۶	پارک قره پاچه	۳۲	پارک عارف	۴۸	پارک زفق



شکل ۵: قلمرو مکانی پژوهش

قرار گرفته که بخش اول شامل داده‌های توصیفی پرسش‌نامه است.

### یافته‌های پژوهش

به منظور توصیف و ارزیابی عناصر تأثیرگذار گردشگری شهری اردبیل، دو بخش اصلی مدنظر

جدول ۳: تحلیل داده‌های توصیفی پرسش‌نامه

درصد	فراوانی	نوع داده توصیفی	
۱۶-۱	۴۷	مرد	جنسیت
۸۳/۹	۹	زن	
۶۹/۶	۳۹	متاهل	تاهل
۳۰/۴	۱۷	مجرد	
۳۲/۱	۱۸	۱۸ تا ۳۰	سن
۵۱/۸	۲۹	۳۱ تا ۴۵	
۱۶/۱	۹	۴۶ تا ۶۰	
۴۱/۱	۲۳	کارشناسی	تحصیلات
۵۸/۹	۳۳	کارشناسی ارشد و بالاتر	

بررسی است. در بررسی این خرده‌عناصر، از آزمون تی دو نمونه‌ای برای بررسی شرایط در دو دوره پیش و پس از کرونا بهره گرفته شد. نتایج نشان می‌دهد که با توجه به تحلیل‌ها، چون مقدار سطح معناداری یعنی sig کوچک‌تر از سطح اطمینان آزمون یعنی ۰/۰۵ است، اختلاف و تفاوت معناداری میان عناصر اولیه در دوره پیش، حین و پس از کرونا وجود دارد. به عبارت دیگر، در عناصر اولیه اختلاف میان دو دوره پیش و پس از کرونا وجود دارد که این مهم از طریق کاهش در میزان میانگین در دوره حین و پس از کرونا نمود یافته است؛ بنابراین، تبیین پیامدهای کرونا در دو دوره قابل بررسی است؛ چراکه اختلاف میان دو دوره طبق نظر کارشناسان و متخصصان مشهود است.

تحلیل داده‌ها نشان می‌دهد که ۸۳/۹ درصد از پاسخ‌گویان را مردان و ۱۶/۱ درصد از افراد را زنان تشکیل می‌دهند که ۶۹/۶ درصد متأهل و ۳۰/۴ درصد مجردند. بیشتر پاسخ‌گویان (۵۱/۸ درصد) در سنین بین ۳۱ تا ۴۵ قرار دارند. با توجه به داده‌های به‌دست‌آمده، بیشتر پاسخ‌گویان (۵۹/۹ درصد) دارای تحصیلات کارشناسی ارشد و بالاترند (جدول ۳).

### سنجش و ارزیابی وضعیت عناصر گردشگری شهر اردبیل (عناصر اولیه و ثانویه)

تحلیل استنباطی داده‌های به‌دست‌آمده نشان می‌دهد که در نظام اقتصاد شهری اردبیل، در خرده‌سیستم گردشگری پیش، حین و پس از کرونا دو عنصر اولیه و ثانویه به‌صورت جداگانه قابل

جدول ۴: طیف سنجی اختلاف میانگین عناصر اولیه (پیش، حین و پس از کرونا/ کوید ۱۹)

درجه اهمیت	۱	۲	۳	۴	۵
عناصر اولیه پیش از کرونا					
عناصر اولیه حین و پس از کرونا					

اردبیل، اختلاف میان دوره پیش و دوره‌های حین و پس از کرونا به لحاظ گردشگری شهری در عناصر اولیه وجود دارد و این امر تأثیرگذاری فضایی کرونا در عناصر اولیه گردشگری شهری اردبیل را نمایان می‌سازد، که به‌مراتب افت گردشگری شهری در اردبیل را مشخص می‌سازد.

نتایج آزمون تی دو نمونه‌ای عناصر اولیه در دوره پیش و پس از کرونا نشان می‌دهد میانگین مجموع عناصر اولیه ۳/۶۳ است که از نظر پاسخ‌گویان بیشتر از حد متوسط و برای دوره کرونا ۲/۳۹ و کمتر از حد متوسط است؛ بنابراین، با توجه به میانگین به‌دست‌آمده و سطح معناداری می‌توان گفت در نظام اقتصاد شهری



جدول ۵: نتایج آزمون تی دونمونه‌ای عناصر اولیه (پیش، حین و پس از کرونا/ کوید ۱۹)

سطح معنی داری (sig)	t	اختلاف زوجی			
		انحراف از میانگین	انحراف معیار	میانگین	
۰/۰۰۱	۲۱/۹۴۴	۰/۰۵۶۵۴	۰/۴۶۲۷۸	۳/۶۳۲۵	عناصر اولیه (پیش از کرونا)
				۲/۳۹۱۸	عناصر اولیه (حین و پس از کرونا)

جدول ۶: طیف سنجی اختلاف میانگین عناصر ثانویه (پیش، حین و پس از کرونا/ کوید ۱۹)

درجه اهمیت	۱	۲	۳	۴	۵
عناصر ثانویه پیش از کرونا	■	■	■		
عناصر ثانویه حین و پس از کرونا	■	■	■		

دوره کرونا است که نتایج در جدول‌های ۷ و ۸ و ۹ نشان داده شده است. به عبارتی، بیشترین میزان تأثیرپذیری را خدمات و تسهیلات گردشگری شهری اردبیل داشته است و به مراتب توزیع فضایی همه‌گیری کرونا در شهر اردبیل در توسعه گردشگری شهری اردبیل تأثیر مستقیم دارد و باعث افت در زیرمجموعه‌های خدمات گردشگری یا عناصر ثانویه گردشگری شده است.

با توجه به نتایج جدول عناصر ثانویه در دوره‌های پیش، حین و پس از کرونا، از آنجاکه سطح معناداری به‌دست‌آمده (۰/۰۰۱) کمتر از خطای مورد قبول (۰/۰۵) است، می‌توان گفت که اختلاف میان عناصر ثانویه پژوهش در دو دوره پیش و پس از کرونا دارای معناداری قابل قبول است. میانگین به‌دست‌آمده عناصر ثانویه در دوره پیش از کرونا به مراتب بالاتر از عناصر ثانویه

جدول ۷: نتایج آزمون تی دونمونه‌ای عناصر ثانویه (پیش، حین و پس از کرونا/ کوید ۱۹)

سطح معنی داری (sig)	t	اختلاف زوجی			
		انحراف از میانگین	انحراف معیار	میانگین	
۰/۰۰۱	۱۲/۰۸۴	۰/۰۶۲۱۳	۰/۵۰۸۵۳	۳/۱۴۷۸	عناصر ثانویه (پیش از کرونا)
				۲/۳۹۷۰	عناصر ثانویه (حین و پس از کرونا)

جدول ۸: طیف سنجی اختلاف میانگین مجموع عناصر (پیش، حین و پس از کرونا/ کوید ۱۹)

درجه اهمیت	۱	۲	۳	۴	۵
پیش از کرونا	■	■	■	■	
حین و پس از کرونا	■	■	■	■	

و حین و پس از کرونا وجود دارد، که این مهم برای دو ساختار اولیه و ثانویه به صورت کلی لحاظ شده است.

نتایج کلی برای عناصر گردشگری در دوره پیش از کرونا و حین و پس از کرونا نشان‌دهنده این است که تفاوت معناداری در میانگین پیش از کرونا

جدول ۹: نتایج آزمون تی دونمونه‌ای مجموع عناصر (پیش، حین و پس از کرونا/ کوید ۱۹)

سطح معنی داری (sig)	t	اختلاف زوجی			
		انحراف از میانگین	انحراف معیار	میانگین	
۰/۰۰۱	۱۸/۴۲۸	۰/۰۵۲۹۳	۰/۴۳۳۲۵	۳/۳۵۷۳	پیش از کرونا
				۲/۳۸۱۹	حین و پس از کرونا

رتبه میانگین‌ها برای عناصر اولیه نشان می‌دهد که بالاترین میانگین برای دوره پیش از کرونا در گردشگری شهری اردبیل به ترتیب شامل وضعیت جاذبه‌های طبیعی (۵/۷۷)، وضعیت گردشگری خوراک (۵/۴۴)، وضعیت جاذبه‌های فرهنگی (۴/۶۵) و انطباق جاذبه‌های موجود با خواسته‌ها (۴/۶۳) است که به ترتیب در جدول ۹ نشان داده شده است. ترتیب رتبه‌بندی اهمیت برای دوره حین و پس از کرونا نیز به ترتیب شامل وضعیت گردشگری خوراک (۴/۹۵)، وضعیت گردشگری تفریحی و شبانه (۴/۹۴)، وضعیت گردشگری مذهبی (۴/۸۴)، وضعیت جاذبه‌های طبیعی (۴/۸) و وضعیت گردشگری سلامت (۴/۳۶) است که در جدول ۹ نشان داده شده است. تحلیل عناصر اولیه نشان می‌دهد که به لحاظ توزیع فضایی در دوره کرونا جاذبه‌هایی که در محیط‌های باز و کمتر شلوغ قرار دارند در اولویت‌های با رتبه بالاتر و جذابیت‌هایی که نیازمند ازدحام و شلوغی در شهرند در رتبه‌های پایین قرار گرفته‌اند (جدول ۹).

تحلیل نتایج نشان می‌دهد که در نظام اقتصاد شهری اردبیل، خرده‌سیستم گردشگری شهری پیش، حین و پس از کرونا دچار تغییر و تحول شده است و همه‌گیری کرونا باعث افت گردشگری شهری هم در عناصر اولیه و هم در عناصر ثانویه شهر اردبیل شده است.

### سنجش و رتبه‌بندی ساختارهای گردشگری شهر اردبیل (عناصر اولیه و ثانویه)

نتایج آزمون فریدمن برای عناصر اولیه گردشگری شهری اردبیل نشان می‌دهد که برای دوره پیش از کرونا مقدار احتمال (p-value) ۰/۰۰۱ و برای دوره حین و پس از کرونا ۰/۰۰۲ است، که کوچک‌تر از معناداری (۰/۰۵) در فاصله اطمینان ۹۵ درصد است؛ بنابراین، بین اهمیت زیرمتغیرهای پژوهش تفاوت معنی‌دار وجود دارد و از ارزش و اهمیت یکسانی برخوردار نیستند، بلکه دارای اختلاف در رتبه اهمیت و ارزش‌اند. همچنین، مقایسه

جدول ۱۰: سنجش رتبه عناصر اولیه (پیش، حین و پس از کرونا/ کوید ۱۹)

مطلوبیت	رتبه‌بندی		رتبه میانگین		گویه‌ها
	پساکرونا	پیش از کرونا	پساکرونا	پیش از کرونا	
پساکرونا	پساکرونا	پیش از کرونا	پساکرونا	پیش از کرونا	وضعیت جاذبه‌های طبیعی (آب‌وهوا، فضای سبز و ...)
					وضعیت گردشگری خوراک (اغذیه‌های درون‌شهری)
					وضعیت جاذبه‌های فرهنگی (شیخ صفی‌الدین و ...)
					انطباق جاذبه‌های موجود با خواسته‌ها (تطبیق سلاقی)
					وضعیت گردشگری مذهبی (امامزاده‌ها و غیره)
					وضعیت گردشگری تفریحی و شبانه (شورابیل‌گردی و ...)
					وضعیت جاذبه‌های انسان‌ساخت (مراکز تفریحی و خدماتی)
					وضعیت گردشگری سلامت (پزشکی و درمانی)
نامطلوب	نسبتاً مطلوب	مطلوب	مطلوبیت	۰/۰۰۲	۰/۰۰۱



نتایج آزمون فریدمن برای عناصر ثانویه گردشگری شهری اردبیل نشان می‌دهد که برای دوره پیش از کرونا مقدار احتمال  $0/001$  و برای دوره حین و پس از کرونا  $0/001$  است، که کوچک‌تر از سطح معناداری ( $0/05$ ) در فاصله اطمینان ۹۵ درصد است و نشان می‌دهد که بین اهمیت زیرمتغیرهای پژوهش تفاوت معنی‌داری وجود دارد و این زیرمتغیرها از ارزش و اهمیت یکسانی برخوردار نیستند، بلکه اختلاف و تفاوت معنی‌داری میان آن‌ها وجود دارد. مقایسه میانگین‌ها برای عناصر ثانویه نیز نشان می‌دهد که بالاترین میانگین برای بهداشتی ( $6/42$ )، کیفیت رستوران‌ها و غذاخوری‌های موجود ( $6/41$ )، وضعیت پارکینگ‌های خدماتی ( $5/53$ )

و وضعیت دسترسی به آژانس‌های مسافرتی ( $4/66$ ) است، که به ترتیب در جدول ۱۰ ذکر شده است. همچنین، ترتیب رتبه‌بندی اهمیت برای دوره حین و پس از کرونا به ترتیب شامل وضعیت دسترسی به مهمان‌سراها و هتل‌ها ( $6/45$ )، ویژگی‌های ظاهری و چشم‌اندازهای محیط گردشگری ( $6/05$ )، وضعیت حمل‌ونقل حوزه گردشگری شهر اردبیل ( $5/95$ ) و اطلاع‌رسانی دقیق و سریع درباره خدمات ارائه‌شده ( $5/10$ ) است که در جدول ۱۰ نشان داده شده است. تحلیل‌ها نشان می‌دهد که در دوره کرونا و پس از آن خدمات و عناصر ثانویه‌ای که نظارت بهداشتی بر آن‌ها صورت گرفته است در رتبه بالاتر اهمیت و خدماتی که نیازمند نظارت کمتری است در اولویت پایین‌تری قرار دارند.

جدول ۱۱: سنجش رتبه عناصر ثانویه (پیش، حین و پس از کرونا/ کوید ۹۱)

مطلوبیت		رتبه بندی		رتبه میانگین		گویه ها
		پساکرونا	پیش از کرونا	پساکرونا	پیش از کرونا	
پساکرونا	پیش از کرونا	۸	۱	۳/۹۷	۶/۴۲	وضعیت خدمات بهداشتی (بیمارستان، سرویس بهداشتی، خدمات درمانی و ...)
		۶	۲	۴/۵۵	۶/۴۱	کیفیت رستوران‌ها و غذاخوری‌های موجود (به‌خصوص در حوزه گردشگری)
		۹	۳	۳/۵۷	۵/۵۳	وضعیت پارکینگ‌های خدماتی شهری به‌ویژه در مراکز گردشگری
		۲	۴	۶/۰۵	۴/۷۵	ویژگی‌های ظاهری و چشم‌اندازهای محیط گردشگری (زیبایی بصری و ...)
		۵	۵	۴/۹۹	۴/۶۶	وضعیت دسترسی به آژانس‌های مسافرتی داخلی و خارجی
		۱	۶	۶/۴۵	۴/۴۹	وضعیت دسترسی به مهمان‌سراها و هتل‌ها (بخش اقامتی)
		۳	۷	۵/۹۵	۴/۴۹	وضعیت حمل‌ونقل حوزه گردشگری شهر اردبیل (حمل‌ونقل عمومی و ...)
		۷	۸	۴/۳۷	۴/۲۹	وضعیت نیروی انسانی آموزش‌دیده (راهنماها و بخش اطلاعات گردشگری)
		۴	۹	۵/۱۰	۴/۰۷	اطلاع‌رسانی دقیق و سریع درباره خدمات ارائه‌شده در حوزه گردشگری
نامطلوب	نسبتاً مطلوب	مطلوب	مطلوبیت	۰/۰۰۱	۰/۰۰۱	sig

گردشگری در این پژوهش، عناصر و ساختارهای تأثیرگذار به دو دسته کلی طبقه‌بندی شده و بر اساس آن حلقه‌های تأثیر گردشگری شهری اردبیل در دو حلقه یا لوپ در شکل ۷ نشان داده شده است. با توجه به نگرش و رویکرد حاکم بر پژوهش (نگرش سیستمی)،

### اجرای روابط علی معلولی میان خرده‌سیستم گردشگری شهری اردبیل و همه‌گیری کرونا (کوید ۱۹)

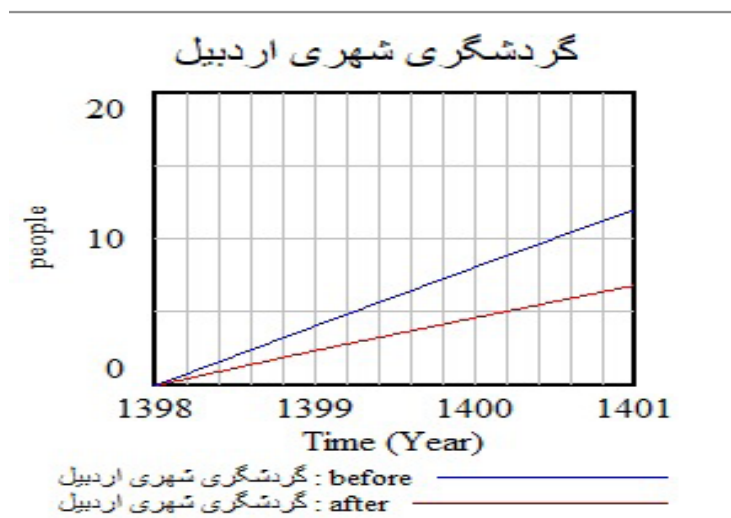
به‌علت ماهیت پیچیده و چندبعدی گردشگری و وجود عوامل و ذی‌نفعان گوناگون در فرایند توسعه





دو متغیر اصلی جریان گردشگری شهری اردبیل در دو دوره پیش و حین و پس از کرونا به صورت کلی نمایش داده شده است که نشان می‌دهد گردشگری شهری اردبیل پس از کرونا افت شاخص و رو به پائینی داشته است. این امر با نتایج به دست آمده از تحلیل‌های ارزیابی و رتبه‌بندی عناصر اولیه و ثانویه متأثر از همه‌گیری کرونا (جدول ۹ و ۱۰) مطابقت دارد. این روند در شکل ۸ نشان داده شده است.

در نهایت، پس از آنکه روند حلقه‌های جریانی افزایش پیدا کرد، جریان اصلی مدل ترسیم شد. در ادامه، روند فرمول‌سازی روابط بین اجزای مدل به صورت ریاضی در نرم‌افزار ونسیم تعریف شده است. پس از تکمیل مدل، هر گونه عدم انطباق و ناسازگاری ساختاری مدل با استفاده از آزمون تأیید ساختاری مشخص شد که اجرایی شدن مدل نشان از نبود ناسازگاری در مدل است. در پایان، در مدل ترسیم‌شده، در



شکل ۸: نمودار روند توسعه گردشگری شهری اردبیل در دو دوره (پیش و پس از کرونا)

طبیعی یا انسانی داشته باشد. نتایج ارزیابی آماری نشان می‌دهد که اختلاف و تفاوت معناداری میان عناصر اولیه در دوره پیش از کرونا و حین و پس از کرونا وجود دارد. به عبارت دیگر، در عناصر اولیه هم اختلاف میان دو دوره پیش و پس از کرونا وجود دارد. به لحاظ تحلیلی می‌توان بیان داشت که عناصر اولیه در این دو دوره دچار چالش و رکود در دوره حین و پس از کرونا شده‌اند؛ چراکه روند بررسی این عنصر در نگرش آماری نشان می‌دهد که میزان عددی آن در دوره کرونا کمتر از حد متوسط است (جدول ۷). بنابراین، می‌توان گفت در نظام اقتصاد شهری اردبیل اختلاف میان دو دوره پیش و حین و پس از کرونا به لحاظ گردشگری شهری وجود دارد. همچنین، بررسی نتایج جدول عناصر ثانویه در دوره‌های پیش و حین و پس از کرونا نشان می‌دهد که اختلاف میان عناصر ثانویه پژوهش در دو دوره دارای معناداری قابل قبول است، به گونه‌ای که عناصر ثانویه در دوره پیش از کرونا به مراتب بالاتر از عناصر ثانویه در دوره

## بحث و نتیجه‌گیری

نگرش حاکم بر پژوهش نگرش سیستمی است. از آنجاکه شهر یک سیستم باز است و خرده‌سیستم گردشگری شهری به عنوان زیرمجموعه‌ای از مجموعه اقتصاد شهری فعالیت می‌کند، گردشگری شهری را باید همچون سیستم مدیریت کرد. یافته‌ها نشان می‌دهد که بخش‌ها و عوامل تأثیرگذار در گردشگری شهری اردبیل را می‌شود زیرسیستمی از سیستم کلان اقتصادی دانست و خرده‌سیستم عناصر گردشگری شهری اردبیل مانند عناصر اولیه (جاذبه‌ها) و عناصر ثانویه (خدمات) را به صورت به هم پیوسته بررسی و تجربه و تحلیل کرد. خرده‌سیستم گردشگری شهری اردبیل نیز، به منزله جزئی از کل سیستم گردشگری شهر، متأثر و در ارتباط با آنتروپی بحران روی داده (درون‌داد بحران کرونا) است و کلیت گردشگری شهری اردبیل را دچار چالش کرده است. لازم است مدیریت شهری برنامه‌ای از پیش تعیین شده‌ای را برای مقابله با بحران‌های روی داده



پیامدهای کلیدی برای عناصر مؤثر بر گردشگری شهری اردبیل را نشان می‌دهد که هم روی عناصر ثانویه (خدمات و تسهیلات گردشگری) و هم روی عناصر اولیه (جاذبه‌های گردشگری) تأثیر معکوس و رکود داشته است. همچنین، جابه‌جایی در رتبه‌بندی را نیز نشان داده است. نتیجه نموداری مدل نشان می‌دهد که روند کاهش گردشگری شهری اردبیل در دوره کرونا روندی مشخص (روند کاهش گردشگری) است. مهم‌ترین محدودیت‌های پژوهش نبود قابلیت تعمیم نتایج به سایر مناطق گردشگری شهری و گردآوری اطلاعات از کارشناسان و متخصصان بود که بررسی میدانی را دچار چالش کرده بود.

### منابع فارسی که معادل لاتین آن‌ها در فهرست منابع آمده است:

ابراهیم‌پور لبران، احد، زیاری، کرامت‌اله، حاتمی‌نژاد، حسین و پوراحمد، احمد (۱۳۹۹). الگوریتم پیشنهادی برای تشخیص جایگاه مقصد گردشگری در چرخه حیات. گردشگری شهری، ۱۷(۱)، ۳۵-۱۷.

ابراهیمی، افسانه و فاطمی، مهدی (۱۴۰۲). بررسی و ارزیابی پیامدهای اقتصادی گردشگری شهری از دیدگاه شهروندان. فصلنامه آینده‌پژوهی شهری، ۱۰(۱)، ۹۱-۱۰۹.

اصغری، مریم و کلانتری، خلیل (۱۳۹۱). گردشگری تبریز (فرصت‌ها، چالش‌ها و راهبردهای توسعه). چاپ اول، انتشارات آذر کلک. زنجان.

اصغری، هادی، بخشی، حامد، عظیمی هاشمی، مژگان و ایمانی، محمدحسین (۱۴۰۱). هویت برند مقصد، رویکرد نظریه‌پردازی داده‌بنیاد. دوفصلنامه مطالعات اجتماعی گردشگری، ۱۰(۲۰)، ۱۰۱-۱۳۰.

الطافی، مصطفی، اسکندری ثانی، محمد، متولی، صدرالدین و جانباز قبادی، غلامرضا (۱۴۰۲). شناسایی، تحلیل، رتبه‌بندی معیارهای تأثیرگذار بر گردشگری شهری. جغرافیا و پایداری محیط، ۴۷، ۳۷-۱۹.

امیری فهلیانی، محمدرضا (۱۳۹۹). آینده‌پژوهی با رویکرد سناریونویسی تأثیرات جغرافیای رفتاری بر گردشگری در مواجهه با بیمارهای واگیردار و COVID-19. فصلنامه مدیریت گردشگری، ویژه‌نامه کوید ۱۹، ۲۱۶-۱۷۲.

کرونا است. نتایج سنجش و رتبه‌بندی برای عناصر اولیه گردشگری شهری اردبیل نشان می‌دهد که در دوره پیش از کرونا میان زیرمتغیرها تفاوت معنی‌داری وجود دارد، به‌صورتی که این متغیرها در دو دوره از ارزش و اهمیت یکسانی برخوردار نیستند. همچنین، مقایسه رتبه‌بندی آن‌ها برای عناصر اولیه نشان می‌دهد که ترتیب اهمیت رتبه‌بندی برای دوره پیش از کرونا در اردبیل به ترتیب شامل وضعیت جاذبه‌های طبیعی (۵/۷۷)، وضعیت گردشگری خوراک (۵/۴۴) (جدول ۱۰)، وضعیت جاذبه‌های انسان‌ساخت (۳/۴۷) و وضعیت گردشگری سلامت (۳/۶۱) است. ترتیب رتبه‌بندی برای دوره حین و پس از کرونا نیز به ترتیب شامل وضعیت گردشگری خوراک (۴/۹۵)، گردشگری تفریحی و شبانه (۴/۹۴) (جدول ۱۰) و وضعیت جاذبه‌های انسان‌ساخت با رتبه میانگین ۳/۶۲ است. شواهد نشان از جابه‌جایی رتبه‌ها برای هریک از زیرمعیارها در دوره پس از کرونا دارد. نتایج سنجش رتبه‌بندی برای عناصر ثانویه گردشگری شهری اردبیل نشان می‌دهد که بین اهمیت زیرمتغیرها تفاوتی معنی‌دار وجود دارد و از لحاظ تحلیلی، زیرمتغیرها از ارزش و اهمیت یکسانی برخوردار نیستند و اختلاف و تفاوت معنی‌داری با هم دارند. همچنین، مقایسه رتبه‌بندی عناصر ثانویه نشان می‌دهد که بالاترین میانگین برای دوره پیش از کرونا وضعیت خدمات بهداشتی (۶/۴۲)، کیفیت رستوران‌ها و غذاخوری‌های موجود (۶/۴۱)، وضعیت پارکینگ‌های خدماتی (۵/۵۳) است (جدول ۱۱). اولویت رتبه‌بندی اهمیت برای دوره حین و پس از کرونا به ترتیب شامل وضعیت دسترسی به مهمانسراها و هتل‌ها (۶/۴۵)، ویژگی‌های ظاهری و چشم‌اندازهای محیط گردشگری (۶/۰۵) است (جدول ۱۱). جابه‌جایی زیرمعیارها در دوره پس از کرونا در ارزیابی رتبه‌ها نشان از پیامدهای کرونا برای گردشگری شهری در حوزه خدمات است. نتایج به‌دست‌آمده با نتایج پژوهش‌های جلال‌آبادی و موسوی (۱۴۰۲)، خسروی زو (2022) در فرضیه دوم، پرسش اول بدرد کرده (2022)، فرضیه اول پژوهش سرایلو (2020) و اسکر و همکاران (2021) همسویی نشان می‌دهد. در پایان روند کار، شبیه‌سازی در نرم‌افزار ونسیم نشان می‌دهد که دو حلقه R1 و R2 میان همه‌گیری بحران کرونا و گردشگری شهری اردبیل وجود دارد، که حلقه R1 مربوط به دو متغیر اصلی روندی منفی در ارتباط بین همه‌گیری بحران کرونا با گردشگری شهری اردبیل و روندی مثبت در دوره کرونا برای ارتباط بین گردشگری شهری اردبیل روی همه‌گیری را نشان می‌دهد. این درون‌داد به‌نوعی



- اورکی، پریش، رضایی، محمدرضا و مبارکی، محمد (۱۴۰۱). تاثیر ارتقای مؤلفه‌های شهر شاد در توسعه گردشگری شهر یزد. گردشگری و توسعه، ۱۱(۱)، ۸۷-۱۰۴.
- باغبانی، غلامرضا، یعقوبی، نورمحمد، ابراهیم‌زاده، عیسی و خاشعی، وحید (۱۳۹۹). تبیین الگوی مدیریت بحران اجتماعی با رویکرد امنیتی؛ مورد مطالعه: استان سیستان و بلوچستان. ژئوپلیتیک، ۱۶(۲)، ۱۱۷-۸۸.
- بدره کرده، سارا (۱۴۰۱). برنامه‌ریزی گردشگری پایدار به دنبال پیامدهای اقتصادی، اجتماعی و محیط‌زیستی اپیدمی COVID-۱۹ در بخش گردشگری. پایان‌نامه کارشناسی ارشد رشته برنامه‌ریزی محیط‌زیست. دانشگاه شهید بهشتی.
- بهارلویی، مریم و نایه در وفا، مهدی (۱۴۰۳). مطالعه جامعه‌شناختی مدیریت بحران کرونا در سطح محلی؛ مطالعه موردی: شهر کاشمر. مطالعات مدیریت بحران، ۱۶(۲)، ۷۳-۴۷.
- پاپلی یزدی، محمدحسین و سقایی، مهدی (۱۳۹۳). گردشگری (ماهیت و مفاهیم). تهران: سازمان مطالعه و تدوین کتب علوم انسانی دانشگاه‌ها (سمت).
- پورخسروانی، محسن، سادات شاه زیدی، سمیه و عزیزی زرنندی، عاطفه (۱۴۰۱). ارزیابی توسعه گردشگری با مدل پویایی سیستم‌ها. فصلنامه تحقیقات جغرافیایی، ۳۷(۲). ۱۷۱-۱۸۸. <http://georesearch.ir/article-1-1203-fa.html>
- تقوایی، مسعود و اکبری، مسعود (۱۳۸۸). مقدمه‌ای بر برنامه‌ریزی و مدیریت گردشگری شهری. انتشارات نگار اصفهان.
- جلال‌آبادی، لیلا و موسوی، فهیمه (۱۴۰۲). واکاوی تأثیرات ناشی از بحران کووید-۱۹ بر صنعت گردشگری ایران. جغرافیا و روابط انسانی، ۲(۲)، ۳۱۵-۳۳۱. <https://doi.org/10.22034/gahr.2023.419699.1957>
- حبیب، فرح، شکوهی، علی (۱۳۹۱). شناخت و تحلیل مسائل شهری با استفاده از سیستم‌های فازی. هویت شهر، ۱۰(۶)، ۱۷-۲۶.
- حسینی‌نیا، غلامحسین و بختیاری، مرضیه (۱۴۰۰). طراحی الگوی مدیریت بحران در راستای تاب‌آوری کسب‌وکارها، مبتنی بر نقش‌های حاکمیتی و سازمانی. دوفصلنامه مدیریت بحران، ۱۰(۳)، ۸۵-۱۰۳.
- خسروی زو، اسما (۱۴۰۱). بررسی تأثیر کوید ۱۹ بر اقتصاد روستاهای مقصد گردشگری. پایان‌نامه کارشناسی ارشد جغرافیا و برنامه‌ریزی روستایی. دانشگاه فردوسی مشهد.
- رئیزی، شه‌بخش، ذاکریان، ملیحه، آبخشت، صفورا، فیروزی‌راد، سیما و پوریان، افسانه (۱۴۰۰). نقش ویروس کرونا بر تخریب خلاق گردشگری. مطالعه موردی: چابهار. فصلنامه آینده‌پژوهی شهری، ۱(۲)، ۳۵-۴۹.
- رنجبریان، بهرام و زاهدی‌T محمد (۱۳۸۶). بازاریابی گردشگری. انتشارات چهارباغ، چاپ سوم.
- رومیانی، احمد، شایان، حمید، سجاسی قیداری، حمدالله و رضوانی، محمدرضا (۱۳۹۸). تحلیل تطبیقی برنامه‌ریزی فضایی توسعه مقصدهای گردشگری روستایی در کشورهای ایران، پرتغال، صربستان، ترکیه. مطالعات مدیریت گردشگری، ۱۴(۴۸)، ۱۱۷-۱۴۸.
- سالم قهفرخی، امین، رضایی، سیدرضا، رستمی، محسن و علیخواه، ساره (۱۳۹۹). جایگاه تاب‌آوری سازمانی در مدیریت بحران‌ها و فجاج گردشگری. شبک، ۶(۳)، (پیاپی ۵۴)، ۳۱-۴۶.
- سرایلو، فاطمه (۱۴۰۰). بررسی راهکارهای مؤثر بر رونق گردشگری در بحران‌های طبیعی (موردی: بحران کرونا در شهرستان مشهد). پایان‌نامه کارشناسی ارشد رشته مدیریت جهانگردی، مؤسسه آموزش عالی بینالود مشهد.
- سعیدی، سیدبصیر (۱۳۹۴). نقش جهانی شدن در توسعه گردشگری سریع. پایان‌نامه کارشناسی ارشد رشته جغرافیا و برنامه‌ریزی گردشگری. دانشگاه خوارزمی.
- عباسی تقی دیزج، رسول (۱۳۹۷). بررسی موانع رفتاری (فردی و اجتماعی) توسعه گردشگری استان اردبیل. معاونت پژوهشی و فناوری دانشگاه محقق اردبیلی.



مرواریدی، قاسم (۱۳۹۳). بررسی و ارزیابی نقش صنعت توریسم در اقتصاد شهری. پایان‌نامه کارشناسی ارشد رشته جغرافیا و برنامه‌ریزی شهری. دانشگاه محقق اردبیلی.

معصومی، مسعود (۱۳۸۸). درآمدی بر رویکردها در برنامه ریزی توسعه گردشگری محلی، شهری و منطقه‌ای. انتشارات سمیرا.

موحد، علی، آقایی، واحد و قاسمی، مسلم (۱۴۰۰). تحلیل و سطح‌بندی فضایی در سطح مناطق شهری برای دستیابی به گردشگری پایدار، مطالعه موردی اردبیل. پژوهش‌های جغرافیای برنامه‌ریزی شهری، ۹(۴)، ۱۱۲۵-۱۱۴۸.

موسوی، میرنجف، سادات کهکی، فاطمه و جلالیان، سیداسحاق (۱۳۹۸). ارزیابی عناصر مؤثر بر توسعه گردشگری شهری، مطالعه موردی: ارومیه. فصلنامه گردشگری شهری، ۶(۲)، ۶۱-۷۷.

مهدوی، داوود، رکن‌الدین افتخاری، عبدالرضا و سجاسی قیداری، حمدالله (۱۳۹۳). ارزیابی فرایند توسعه گردشگری روستاهای تاریخی-فرهنگی با استفاده از مدل چرخه حیات مقصد. برنامه‌ریزی و توسعه گردشگری، ۳(۱۰)، ۱۱-۳۲.

میرتقیان، سیدمحمد، فرخیان، فیروزه و نقوی، مریم (۱۳۹۹). بررسی رفتار جامعه میزبان نسبت به گردشگران در دوران شیوع کووید-۱۹. مدیریت گردشگری، ویژه‌نامه همه‌گیری کووید-۱۹، ۱۱۵-۱۴۳.

نیکفال مغانلو، ساسان و محدثه منصوری (۱۳۹۹). تأثیرات بیماری کووید ۱۹ بر گردشگری. هفتمین همایش ملی مطالعات و تحقیقات نوین در حوزه علوم جغرافیا، معماری و شهرسازی ایران.

یاری حصار، ارسطو، مهدوی، داوود، حیدری ساربان، وکیل و ابراهیمی، خدیجه (۱۳۹۴). پایش چرخه حیات گردشگری پایدار. برنامه‌ریزی و آمایش فضا، ۱۹(۴)، ۱۸۵-۲۱۵.

Abbasi Taghi Dizj, R. (2017). *Investigating the behavioral barriers (individual and social) of tourism development in Ardabil province*. Research and Technology Vice-Chancellor of Mohaghegh Ardabili University. [In Persian]

علاقه بند، علی (۱۴۰۰). مبانی نظری و اصول مدیریت آموزشی. انتشارات روان.

غفوریان، مهسا (۱۴۰۲). راهبردهای تحقق گردشگری هوشمند در شهر مشهد با رویکرد سناریونویسی. آینده‌پژوهی شهری، ۳(۱)، ۲۹-۱.

فخری پورمحمدی، افسانه (۱۴۰۰). تحلیل تصویر ذهنی گردشگران با رویکرد گردشگری خلاق موردی: منطقه ۱۲ تهران. رساله دکتری جغرافیا و برنامه‌ریزی شهری. دانشگاه خوارزمی

قاسمی، ایرج (۱۳۹۹). پیامدهای کرونا بر شهر و شهرسازی آینده. فصلنامه علمی تخصصی ارزیابی تأثیرات اجتماعی، ۲(ویژه‌نامه)، ۲۲۷-۲۵۳.

قدیری معصوم، مجتبی، استعلاجی، علیرضا و پاژکی، معصومه (۱۳۸۹). گردشگری پایدار. مؤسسه انتشارات دانشگاه تهران.

قربانی ندرآبادی، علی (۱۳۹۹). آثار اقتصادی و اجتماعی شیوع ویروس کرونا بر صنعت گردشگری ایران مبتنی بر رویکرد تحلیل مسیر ساختاری. پایان‌نامه کارشناسی ارشد رشته علوم اقتصادی. دانشگاه علامه طباطبائی.

کرمی، فریبا، درخشان، الهام، حسن‌زاده، مهرشاد و صفایی، امید (۱۳۹۶). رهیافتی بر بهبود کیفیت خدمات گردشگری شهری با استفاده از مدل سروکوال. گردشگری شهری، ۴(۱)، ۲۸-۱۵.

لاجوردی، سیدجلیل، رضائیان، علی، فرتوک‌زاده، حمیدرضا و طلائی شکر، شهاب (۱۳۹۹). تحلیل سیستمی توسعه گردشگری ایران مبتنی بر بازارهای همسایه‌وارانه مدل. گردشگری و توسعه، ۹(۴)، ۱۹-۱.

لنדרان اصفهانی، سعید و رحیمی لنجی، مهسار (۱۴۰۱). تأثیر کرونا بر وضعیت گردشگری؛ مورد مطالعه شهر اصفهان. فصلنامه آینده‌پژوهی شهری، ۲(۱)، ۱-۱۵.

لهونیان، وربا. دانا سالم، محمد و منوچهری، سوران (۱۴۰۲). تحلیلی بر شرایط توسعه و عملکرد اثربخش اقامتگاه‌های بومگردی در نواحی روستایی مبتنی بر رویکرد سیستمی مدیریت گردشگری. جغرافیا و برنامه‌ریزی محیطی. ۹۲(۴). ۴۳-۶۸.

- Baghbani, G., Yaghoobi, N., Ebrahimzadeh, I., & Khasheei, V. (2020). Explaining the Social Crisis Management Model with a Security Approach in Sistan and Baluchistan Province. *Geopolitics Quarterly*, 16(2), 88-117. [https://journal.iag.ir/article\\_94166.html](https://journal.iag.ir/article_94166.html) [In Persian]
- Baharloi, M., & Naye Dar Wafa, M. (2024). Sociological study of the challenges of corona crisis management at the local level (case study: Kashmar city). *Social crisis management*, 16(2), 47-73. [In Persian]
- Casado-Aranda, L. A., Sánchez-Fernández, J., & Bastidas-Manzano, A. B. (2021). Tourism research after the COVID-19 outbreak: Insights for more sustainable, local and smart cities. *Sustainable Cities and Society*, 73, 103126. <https://doi.org/10.1016/j.scs.2021.103126>
- Ebrahimi, A., & Fatemi, M. (2023). Investigating and evaluating the economic consequences of urban tourism from the perspective of citizens. *Urban future research quarterly*, 3(1), 109-91. <https://doi.org/10.30495/uf.2023.1983906.1116> [In Persian]
- Ebrahimpour Lanbaran, A., Zayyari, K., Hataminejad, H., & Pourahmad, A. (2020). The Proposed Algorithm for the Detection of Tourism Destination in the Life Cycle. *Urban tourism*, 7(1), 17-35. <https://doi.org/10.22059/jut.2018.260599.503> [In Persian]
- Fakhri Pourmohammadi, A. (2021). Analyzing the mental image of tourists with the approach of creative tourism, a case study: District 12 of Tehran. Doctoral thesis of geography and urban planning. *Kharazmi University*. [In Persian]
- Foo, L., Mui-Yin, T, Kim-Leng & Kit-Teng., P. (2020). The Impact of Covid-19 on AlaghehBand, A. (2021). *Theoretical foundations and principles of educational management*. Ravan Publications. [In Persian]
- Altafi, M., Eskandari Thani, M., Motevalli, S., & Janbaz Ghobadi, G. (2023). Analyzing of Criteria Influencing the Sustainable Development of Urban Tourism (Study Area, Shahrood City). *Geography and Environmental Sustainability*, 13(2), 19-37. <https://doi.org/10.22126/ges.2022.8129.2566> [In Persian]
- Amiri Fahlyiani, M. R. (2020). Future Studies with a Scenario-Writing Approach to the Effects of Behavioral Geography on Tourism Dealing with Infectious Diseases and COVID-19. *Tourism Management Studies*, 15(0), 179-216. <https://doi.org/10.22054/tms.2020.53845.2362> [In Persian]
- Asghari, H., Bakhshi, H., & Azimi Hashemi, M., Imani Khoshkho, M. H. (2022) Developing a Model for the Destination's Brand Identity Using Grounded Theory. *Social Studies in Tourism*, 10(20), 101-130. <https://doi.org/10.52547/journalitor.36116.10.20.101> [In Persian]
- Asghari, M., & Kalantari, K. (2011). Tabriz tourism (opportunities, challenges and development strategies). *First edition, Azar Kalk Publications. Zanjan*. [In Persian]
- Badre Kordeh, S. (2022). Sustainable tourism planning following the economic, social and environmental consequences of the covid-19 epidemic in the tourism sector. Master's thesis in the field of environmental planning.. *Shahid Beheshti University*. [In Persian]
- Batrićević, A., & Stanković, V. (2021). Is Covid-19 Pandemic Affecting Rural Tourism In Serbia? *Quaestus*, (18), 118-135. <https://vlib.kmu.ac.ir/kmu/handle/kmu/1142834>



- Business Resilience, Based on Governing and Organizational Roles (Within the period of pandemic Covid-19). *Emergency Management*, 10(Corona Special List), 85-103. <https://civilica.com/doc/1382108> [In Persian]
- Jalalabadi, L., & Mousavi, F. (2023). Analysis of the effects of the Covid-19 crisis on the Iran tourism industry. *Geography and Human Relationships*, 6(2), 315-331. <https://doi.org/10.22034/gahr.2023.419699.1957>
- Jamal, T., & Budke, C. (2020). Tourism in a World with Pandemics: Local-Global Responsibility and Action, *Journal of Tourism Futures*, 6(2), 181-188. <https://doi.org/10.1108/JTF-02-2020-0014>
- Karami, F., & Derakhshan, E. (2017). An approach on quality improvement of city tourism services with Servequal model (a case study: yasuj city). *Urban tourism*, 4(1), 15-28. <https://doi.org/10.22059/jut.2017.62000> [In Persian]
- Khosravi Zo, A. (2022). *Investigating the impact of Covid-19 on the economy of tourism destination villages*. Master thesis of geography and rural planning. Mashhad Ferdowsi University. [In Persian]
- Lahonian, V., Salem, M. D., & Manoochehri, S. (2023). An Analysis of the Development Conditions and Effective Performance of Ecotourism Residences in the Rural Areas around the Zarivar Wetland in Marivan City. *Geography and Environmental Planning*, 34(4), 43-68. <https://doi.org/10.22108/gep.2023.134860.1539> [In Persian]
- Lajevardi, S. J., Rezaeian, A., Fartokzadeh, H., & Talaie Shokri, S. (2020). Systematic Analysis of Iranian Tourism Development Based on Neighbor Markets and Model Presentation. *Journal of Tourism and Development*, Tourism Industry in Malaysia. *Current Issues in Tourism*, 24(19), 2735-2739. <https://doi.org/10.1080/13683500.2020.1777951>
- Ghafurian, M. (2023). Strategies for realizing smart tourism in Mashhad city with a scenario writing approach. *Quarterly Journal of Urban Future Studies*, 3(1). 29-1. <https://sanad.iau.ir/journal/uf/Article/701983?jid=701983> [In Persian]
- Ghasemi, I. (2019). Consequences of Corona on the city and future urban development. *Scientific Quarterly Journal of Social Impact Assessment*, 2(special issue), 227-253. <https://sia.acecr.ac.ir/fa/page/4728> [In Persian]
- Ghadiri Masoum, M., Astelaghi, A., & Pazoki, M. (2010). Sustainable Tourism. *Tehran University Publishing Institute*. [In Persian]
- Ghorbani Nadrabadi, A. (2019). *The economic and social effects of the spread of the corona virus on Iran's tourism industry based on the structural path analysis approach*. Master's thesis in the field of economic sciences. Allameh Tabataba'i University. <https://ganj.irandoc.ac.ir/articles/17acd93a205c208d3b2d32ff341f5298> [In Persian]
- Habib, F., & Shokohi, A. (2011). Understanding and analyzing urban problems using fuzzy systems. *City Identity*, 6(10), 17-26. <https://sid.ir/paper/154766/fa> [In Persian]
- Haedrich, G., Kaspar, C., Klemm, K., & Kreilkamp, E. (2010). Tourismus management Tourismus-marketing und fremdenverkehrsplanung. Walter de Gruyter.
- Hall, C. M. (2008). *Tourism Planning: Policies, Processes and Relationships. Second Edition. Edinburgh Gate: Pearson Education.*
- Hosseinia, G., & Bakhtiari, M. (2021). Designing a Crisis Management Model for

- Mousavi, M., Kahaki, F., & Jalalian, E. (2019). Evaluation of Elements Affecting Urban Tourism Case Study: Urmia City. *Urban tourism*, 6(2), 61-77. <https://doi.org/10.22059/jut.2019.240063.371> [In Persian]
- Movahed, A., Aghaei, V., & Ghasemi, M. (2022). Analyzing and spatial classification in urban areas to achieve sustainable tourism; Case study: Ardabil city. *Geographical Urban Planning Research (GUPR)*, 9(4), 1125-1148. <https://doi.org/10.22059/jurbangeo.2021.317702.1444> [In Persian]
- Nikfal Moghanlou, S., & Mansouri, M. (2019). the effect of the corona virus COVID-19 on the tourism industry. *The 7th national conference of modern studies and research in the field of geography, architecture and urban planning of Iran*, Tehran, <https://civilica.com/doc/1028555> [In Persian]
- Obembea, D., Koladea, O., Obembeb, F., Owosenib, A., & Mafimisebi, O. (2021) Covid-19 and the tourism industry: An early stage sentiment analysis of the impact of social media and stakeholder communication. *International Journal of Information Management Data Insights*, 1(2), 100040. <https://doi.org/10.1016/j.ijime.2021.100040>
- Oraki, P., Rezaei, M. R., & Mobaraki, M. (2022). The Effect of Promoting Happy City Components in Tourism Development with Content Analysis (Case Study: Yazd City). *Journal of Tourism and Development*, 11(1), 87-104. <https://doi.org/10.22034/jtd.2021.246990.2125> [In Persian]
- Popli Yazdi, M. & H., Saqai, M. (2013). *Tourism (nature and concepts)*. Tehran: Organization for Studying and Compiling Humanities Books of Universities (Semat), [In Persian]
- 9(4), 1-20. <https://doi.org/10.22034/jtd.2019.198878.1827> [In Persian]
- Landran Esfahani, S., & Rahimi Lanji, M. (2022). The effect of Corona on the tourism situation studied in Isfahan city. *Urban Futures Quarterly*, 2(1), 1-15. <https://sanad.iau.ir/journal/uf/Article/692732?jid=692732> [In Persian]
- Lohmann, G., & Netto, A. P. (2016). *Tourism Theory: Concepts, Models and Systems*. CABI.
- Mahdavi, D., Roknodin Eftekhari, A., & Sajasi, H. (2014). Tourism Development Procedure Assessment of Cultural-Historical Villages by Using Tourism Destination Lifecycle Model. *Journal of Tourism Planning and Development*, 3(10), 11-32. [https://tourismpd.journals.umz.ac.ir/article\\_846.html?lang=en](https://tourismpd.journals.umz.ac.ir/article_846.html?lang=en) [In Persian]
- Mariolis, T., Rodousakis, N., & Soklis, G. (2021). The COVID-19 multiplier effects of tourism on the Greek economy. *Tourism economics*, 27(8), 1848-1855. <https://doi.org/10.1177/1354816620946547>
- Masoumi, M. (2009). *An introduction to approaches in local, urban and regional tourism development planning*. Samira Publications. [In Persian]
- Mirtaghian Rudsari, S. M., Farokhian, F., & Naghavi, M. (2020). Investigation of Residents' Behavior towards Tourists during COVID-19 Outbreak. *Tourism Management Studies*, 15(0), 115-143. <https://doi.org/10.22054/tms.2020.52929.2332> [In Persian]
- Morwaridi, Q. (2013). *Studying and evaluating the role of the tourism industry in the urban economy*. Master's thesis in the field of geography and urban planning. Mohaghegh Ardabili University. [In Persian]





- Sarailo, F. (2020). *Investigating the effective solutions for the tourism boom in natural crises* (Case: Corona crisis in Mashhad city). Master's thesis in the field of tourism management, supervisor: Amin Alizadeh, Binaloud Institute of Higher Education, Mashhad. [In Persian]
- Sharifi, A., & Khavarian-Garmsir, A. R. (2020). The COVID-19 pandemic: Impacts on cities and major lessons for urban planning, design, and management. *Science of the total environment*, 749, 142391. <https://doi.org/10.1016/j.scitotenv.2020.142391> Sharmaa, D. G., Thomasb, A., & Paul, J. (2021), Reviving tourism industry post-COVID-19: A resilience-based framework. *Tourism Management Perspectives*, 37(2021), 100786. <https://doi.org/10.1016/j.tmp.2020.100786>
- Skare, M. Riberio Soriano, D., & Porada-Rochon, M. (2021). Impact of COVID-19 on the travel and tourism industry. *Technological Forecasting & Social Change*, 163(2021), 120469. <https://doi.org/10.1016/j.techfore.2020.120469>
- Tagvai, M., & Akbari, M. (2009). *An introduction to urban tourism planning and management*. Isfahan Negar Publications. [In Persian]
- Wu, W., Lee, C. C., Xing, W., & Ho, S. J. (2021). The impact of the COVID- 19 outbreak on Chinese-listed tourism stocks. *Financial Innovation*, 7(1), 1-18. <https://doi.org/10.1186/s40854-021-00240-6>.
- Yari Hesar, A., Mahdavi, D., Heydari Sarban, V., Ebrahimi, Kh. (2014). *Monitoring of Sustainable Tourism Life Cycle by using compilation model of Alen-Battler* (The case study: Tourism Target Rurals of Ardabil province). *MJSP*, 19(4), 185-216. <http://hsmmp.modares.ac.ir/article-21-10464-fa.html> [In Persian]
- Porkhosravani M, Shahzeidi S, azizi Zarandi A. (2022). *Evaluation of Tourism Development by Systems Dynamics Model* (Case Study: Shahdad City in the Northeast of Kerman). *GeoRes*, 37(2), 171-188. <http://georesearch.ir/article-1-1203-fa.html> [In Persian]
- Raeisi, S., Zakerian, M., Abakhshat, S., & Firouzi Rad., S., & Pourian, A. (2021). The role of corona virus on the creative destruction of tourism, case study: Chabahar. *Urban Futures Quarterly*, 1(2), 35-49. <https://sanad.iau.ir/journal/uf/Article/687993?jid=687993> [In Persian]
- Ranjbarian, B., & Zahedi., M. (2007). *Tourism marketing*. Chaharbagh Publications, third edition. [In Persian]
- Ribeiro, L. C. S., Santos, G. F., Cerqueira, R. B., & Souza, K. B. (2020). Economic impact of Covid-19 on tourism in Brazil. *Dostupnè*, 22(4), 1-6. <https://doi.org/10.13140/RG.2.2.10902.78405>.
- Roumiani, A., Shayan, H., Hamdollah, S. Q., & Rezvani, M. R. (2019). Comparative analysis of spatial planning of tourist destinations development with emphasis on rural areas. *Tourism Management Studies*, 14(48), 117-148. <https://doi.org/10.22054/tms.2020.32183.1924> [In Persian]
- Saidi, S B. (2014). *The role of globalization in the development of rapid tourism*. Master's thesis in the field of geography and tourism planning. Kharazmi University. [In Persian]
- Salem Qahfarkhi, A., Rezaei, S R., Rostami, M., & Alikhah, S. (2019). The place of organizational resilience in the management of tourism crises and disasters. *Shabak*, 6(3 (series 54)), 31-46. Sid: <https://sid.ir/paper/524598/fa> [In Persian]