



## سنجش ظرفیت‌ها و موانع توسعه گردشگری کشاورزی (مطالعه موردی دهستان سیاهکلرود در شهرستان رودسر)

مانده حاجی پورا<sup>۱</sup>، مهدی حسام<sup>۲</sup>، حبیب محمودی چناری<sup>۳</sup>

DOI:10.22034/jtd.2024.472260.2954

### چکیده

پژوهش پیش‌رو با هدف سنجش ظرفیت‌ها و شناخت موانع توسعه گردشگری کشاورزی (اگریتوریسم) دهستان سیاهکلرود انجام شده است. به همین منظور، ابتدا ظرفیت‌های این شکل از گردشگری در دهستان سیاهکلرود شهرستان رودسر در استان گیلان بررسی شد، سپس به شناخت و اولویت‌بندی موانع آن پرداخته شد. جامعه آماری پژوهش نخبگان روستایی بودند. برای سنجش ظرفیت‌های توسعه گردشگری کشاورزی در دهستان سیاهکلرود از ۳۶ نفر از مدیران و کارشناسان محلی، و برای شناسایی و بررسی موانع توسعه گردشگری کشاورزی در این دهستان از ۴۵ نفر از متخصصان حوزه گردشگری، مدیران، صاحبان کسب‌وکار گردشگری، نخبگان محلی و گردشگران نظرسنجی شد. داده‌های قسمت نخست با استفاده از پرسش‌نامه جمع‌آوری و در نرم‌افزار اسپاس با آزمون‌های ناپارامتریک تجزیه و تحلیل شد. در قسمت دوم، برای کشف و شناسایی موانع توسعه گردشگری کشاورزی در دهستان سیاهکلرود از نرم‌افزار مکس کیودی‌ای استفاده شد. در مجموع، براساس نتایج پژوهش، در ارتباط با ظرفیت‌های توسعه گردشگری کشاورزی در دهستان سیاهکلرود، شاخص‌های مناظر و چشم‌اندازهای طبیعی و خدمات و امکانات زیرساختی در شرایط مطلوبی قرار دارند و شاخص مناظر و چشم‌اندازهای انسان‌ساخت، امکانات اقامتی و تفریحی، جاذبه‌ها و آثار تاریخی، فرهنگی، بومی و تجربه‌محور و ظرفیت گردشگرپذیری به ترتیب در رتبه‌های بعدی قرار دارند. از سوی دیگر، مشخص شد که موانع اقتصادی، اجتماعی، زیرساختی، مدیریتی و زیست‌محیطی مهم‌ترین موانع توسعه گردشگری کشاورزی است.<sup>۴</sup>

تاریخ دریافت: ۱۴۰۳/۰۵/۱۷

تاریخ پذیرش: ۱۴۰۳/۰۸/۱۲

### واژه‌های کلیدی:

توسعه گردشگری، گردشگری کشاورزی، شهرستان رودسر، دهستان سیاهکلرود.

### مقدمه

برای برآوردن نیازهای خود محافظت می‌کند تعریف می‌شود (WCED, 1987; Susila et al., 2023). با وجود این، توسعه گردشگری پایدار هم‌گرایی هماهنگ حفاظت از محیط‌زیست، مشارکت هماهنگ جامعه و تحقق رضایت گردشگران را در پی خواهد داشت (Susila et al., 2023). در کنار فعالیت‌های گردشگری، کشاورزی نیز می‌تواند یک بخش توسعه‌ای در جهت توسعه پایدار مناطق باشد. کشاورزی در طول تاریخ یکی از پایه‌های اصلی اقتصادی کشورها بوده است. اخیراً اهمیت و نقش اساسی آن در رشد و توسعه محلی

گردشگری یکی از فعالیت‌های بزرگ خدماتی در جهان است که در طول زمان سریع‌ترین رشد را به همراه داشته است (de Bruyn et al., 2023). گردشگری، به‌عنوان ابزاری برای توسعه در سطح محلی، همراه با فعالیت‌های دیگر، از پویاترین بخش‌های اقتصادی به شمار می‌رود و عامل مهمی در کاهش فقر است (UNWTO, 2013; Lopez-Molina & Fernández, 2023). توسعه پایدار برآوردن نیازهای معاصر درحالی‌که از ظرفیت‌های نسل‌های آینده

۱. دانش‌آموخته کارشناسی ارشد جغرافیا و برنامه‌ریزی گردشگری، دانشکده ادبیات و علوم انسانی، دانشگاه گیلان، رشت، ایران

۲. دانشیار گروه جغرافیا و برنامه‌ریزی شهری، دانشکده ادبیات و علوم انسانی، دانشگاه گیلان، رشت، ایران، نویسنده مسئول: ایمیل Mhesam@guilan.ac.ir

۳. عضو هیئت علمی و استادیار گروه مطالعات ناحیه‌ای پژوهشکده محیط‌زیست جهاد دانشگاهی گیلان، رشت، ایران

۴. این مقاله مستخرج از پایان‌نامه کارشناسی ارشد در دانشگاه گیلان است.



یکی از مقصدهای اصلی گردشگری کشور در سال‌های اخیر استان گیلان و به‌خصوص شهرستان رودسر بوده که از ظرفیت‌های فراوانی در حوزه کشاورزی برخوردار است. این محدوده در تولید محصولات هم‌چون گیاهان دارویی، به‌ویژه گل گاوزبان، فندق، برنج، چای، مرکبات، گل و گیاه، کیوی و دیگر محصولات، در زمره برجسته‌ترین مناطق در حوزه تولید محصولات کشاورزی استان و کشور است. از آنجاکه شهرستان رودسر در تولید و سطح زیرکشت دو محصول مهم فندق و گل گاوزبان رتبه نخست کشور را دارا است، می‌تواند به‌عنوان برند در حوزه گردشگری کشاورزی مطرح باشد. ظرفیت فراوان تولید گل و گیاه زینتی و ظرفیت بسیار مناسب صادرات این بخش و از سوی دیگر، تولید ۷۰ درصد از فندق استان گیلان و بیش از ۶۳ درصد فندق کشور با ۱۲ هزار و ۸۰۰ هکتار از اراضی زیرکشت و ۸ هزار و ۵۰۰ بهره‌بردار، این محدوده را به یکی از مهم‌ترین و شاخص‌ترین مناطق کشاورزی استان و کشور تبدیل کرده است. از سوی دیگر، شهرستان رودسر و به‌خصوص دهستان سیاهکروم یکی از قطب‌های گردشگری ساحلی و کوهستانی در شرق استان گیلان است که هر ساله پذیرای انبوهی از مسافران و گردشگران است. این امر می‌تواند با ادغام ظرفیت‌های کشاورزی و گردشگری در راستای توسعه گردشگری کشاورزی مطرح باشد. در این راستا، هدف اصلی این پژوهش بررسی و ارزیابی ظرفیت‌های موجود در راستای مؤلفه‌ها و جاذبه‌های گردشگری کشاورزی و همچنین موانع توسعه این شکل از گردشگری در این دهستان بوده است. پرسش اصلی این پژوهش به این شکل طرح می‌شود: دهستان سیاهکروم از چه ظرفیت‌هایی در حوزه گردشگری کشاورزی برخوردار است و موانع ایجاد و توسعه این شکل از گردشگری در این دهستان کدام‌اند؟

### مبانی نظری

گردشگری کشاورزی، که از آن به‌عنوان فعالیتی تفریحی و آموزشی در مزارع و باغات یاد می‌شود، مدت‌هاست مورد توجه جهانی قرار گرفته است (Barbier, 2020) و ابزاری بسیار مهم برای بهبود و توسعه وضعیت اجتماعی، فرهنگی و اقتصادی جوامع روستایی در نظر گرفته می‌شود (Khairabadi et al., 2020). امروزه تقاضا برای گردشگری کشاورزی بیشتر از گذشته افزایش یافته است و روزه‌روز به محبوبیت آن افزوده می‌شود (Hatch, 2008). البته گردشگری

و منطقه‌ای مورد توجه قرار گرفته است (Sgroi et al., 2018)؛ اما، برخلاف توسعه و رشد فعالیت گردشگری، در طی سال‌های اخیر کشاورزی با چالش‌های بسیاری از جمله محدودیت دسترسی زمین، تشدید رقابت بازار و افزایش هزینه‌های نهاده‌ها و همچنین کاهش قیمت محصولات کشاورزی روبه‌رو بوده است، که این موارد همگی سبب کاهش درآمد کشاورزان در سراسر جهان شده است (Zare et al., 2021 Cited by Jayne et al., 2014; OECD-FAO, 2016). در حال حاضر، کشاورزی صرف و پرداختن به فعالیت‌های سنتی آن نمی‌تواند پاسخ‌گوی نیازهای جوامع امروزی باشد. با توجه به این موضوع، نمی‌توان بخش کشاورزی را به‌تنهایی با میزان تولید، درآمد و اشتغال‌زایی ارزیابی کرد (Van Huylenbroeck, & Durand, 2003; Nourouzi & Fathi, 2019; Rezvani et al., 2021). از جهت دیگر، توسعه نیافتگی بخش کشاورزی در افزایش تولیدات کشاورزی و درآمد ناکافی کشاورزان از تولیدات خود، سبب شده است که بسیاری از کشاورزان مجبور به فروش مزارع خود شوند (Rezvani et al., 2020 Cited by Luo et al., 2021). بنابراین، کشاورزی برای ادامه حیات و رونق خود باید برای اضافه کردن ارزش به محصولات و همچنین ایجاد منابع درآمدی قابل اعتماد راه‌حلی بیابد (Zare et al., 2021). این راه‌حل‌ها می‌تواند شامل گسترش اندازه مزارع، تولیدات تخصصی، اشتغال غیرکشاورزی یا متنوع‌سازی مزارع از طریق کارآفرینی و توسعه کسب‌وکارهای روستایی و کشاورزی باشد (Mahmoudi Chenari et al., 2020 Cited by Bowler et al., 1996). اما عاملی که می‌تواند در شرایط فعلی و با توجه به وضعیت کنونی مناطق روستایی زمینه شکل‌گیری راه‌حل‌ها و راهبردهای نوین را محقق سازد ادغام کشاورزی با گردشگری است، که در نهایت گردشگری کشاورزی را شکل می‌دهد (Mahmoudi Chenari et al., 2020). اگرچه تعریف واحدی از گردشگری کشاورزی وجود ندارد، اما در بیشتر منابع به‌طور کلی زیرمجموعه‌ای از گردشگری روستایی در نظر گرفته می‌شود (Putnam, 2000, Phillip et al., 2010). هرچند در شهرها و حومه شهرها نیز قابل اجرا است (Lupi et al., 2017). گردشگری کشاورزی، به‌طور گسترده، بازدید از محیط‌های کشاورزی، مانند مزارع و باغات و دامپروری‌ها، برای گذران اوقات فراغت، تفریح و اهداف آموزشی تعریف می‌شود (Khairabadi et al., 2020; Arroyo et al., 2013; Tew & Barbieri, 2012).



اقتصادی، ایجاد ارزش افزوده و در نهایت سبب توسعه پایدار در بخش اقتصادی می‌شود (Ziaabadi et al., 2019). بنابراین، برای ارائه چارچوبی منسجم از فعالیت‌های گردشگری کشاورزی لازم است سه جنبه اساسی یعنی جاذبه‌ها، فعالیت‌های تفریحی و تسهیلات در نظر گرفته شود (Javan & Saqaei, 2004).

گردشگری کشاورزی، به‌منزله رویکردی نوین در توسعه روستایی، از دیدگاه‌های نظری گوناگونی مورد بررسی قرار گرفته است. نظریه چرخه عمر مقصد گردشگری (Butler, 1980)، که ابتدا برای تحلیل تکامل مناطق گردشگری ساحلی ارائه شد، می‌تواند برای بررسی سیر تحولات گردشگری کشاورزی نیز به کار رود. همچنین، نظریه سیستم‌های اجتماعی-اکولوژیکی (Berkes & Folke, 1998) بر تعاملات پیچیده بین اجزای طبیعی، اجتماعی و اقتصادی در این نوع گردشگری تأکید دارد. نظریه سرمایه اجتماعی نیز اهمیت اعتماد و همکاری اجتماعی در موفقیت گردشگری کشاورزی را نشان می‌دهد. علاوه بر این، اصل توسعه پایدار به‌عنوان چارچوبی کلی برای توسعه گردشگری کشاورزی مطرح می‌شود که بر حفظ محیط‌زیست و بهبود کیفیت زندگی جوامع محلی تأکید دارد. نظریه تجربه مشتری نیز بر اهمیت ایجاد تجربیات مثبت و به‌یادماندنی برای گردشگران در گردشگری کشاورزی تأکید می‌کند. این نظریه‌ها به همراه سایر نظریه‌های مرتبط، مانند نظریه‌های انگیزش گردشگری، بازاریابی و مدیریت منابع انسانی، به درک بهتر پویایی‌ها، چالش‌ها و فرصت‌های گردشگری کشاورزی کمک می‌کنند (Hall & Mitchell, 2001). این نوع گردشگری می‌تواند همچون منبع درآمد مکمل برای کشاورزان و جوامع روستایی عمل کند و وضعیت اقتصادی این مناطق را بهبود بخشد (Butler & Hall, 2002). همچنین، گردشگری کشاورزی می‌تواند به حفظ میراث فرهنگی و طبیعی، ایجاد اشتغال و ارتقای آگاهی عمومی درباره اهمیت کشاورزی پایدار کمک کند (Sharpley & Sharpley, 2007).

با این حال، گردشگری کشاورزی نیز با محدودیت‌هایی همراه است. فصلی بودن بسیاری از فعالیت‌های کشاورزی و گردشگری کشاورزی، نیاز به سرمایه‌گذاری قابل توجه، کمبود نیروی کار ماهر و تضاد با فعالیت‌های کشاورزی از مهم‌ترین چالش‌های توسعه این نوع گردشگری است (Frew & Gill, 2007). علاوه بر این، فقدان استانداردهای مشخص برای گردشگری کشاورزی و مشکلات مدیریتی نیز از دیگر

کشاورزی فقط شامل حضور در مزارع و باغات نیست، بلکه همه فعالیت‌های گردشگری، تفریحی و کشاورزی را در بر می‌گیرد که در نواحی روستایی بر پایه کشاورزی، دامداری و دامپروری، ماهیگیری، هنرها، صنایع دستی، آداب و رسوم محلی، بافت سنتی، معماری بومی، شکار و غیره انجام می‌گیرد (Asheftehpour Lilakoochi et al., 2019). این نوع از گردشگری، علاوه بر ایجاد فرصت‌های شغلی در نواحی روستایی، می‌تواند برای گردشگران تجربه گردشگری مزرعه‌محور را فراهم کند و به‌عنوان فعالیت مکمل کشاورزی سبب احیای اقتصاد نواحی روستایی شود (Ghadiri Ma'soum et al., 2021, Bouzarjomehri et al., 2020). در دوران کنونی، گردشگری کشاورزی به‌عنوان محرکی برای اقتصاد نابسامان بخش کشاورزی و گرایش به ریشه‌های احساسی و نوستالژیک ساکنان شهرهای مدرن توانسته است توجه علاقه‌مندان بسیاری را به خود جلب کند (Khatibi et al., 2012). معمولاً عملیات گردشگری کشاورزی از مزارع و باغات کشاورزی پدیدار می‌شود که در آن کشاورزان به دنبال تنوع بخشیدن به درآمد و مدیریت بهتر تهدیدات خارجی، مانند بازارهای کشاورزی ناپایدار یا تغییرات آب‌وهوایی هستند (Brune et al., 2023). گردشگری کشاورزی به کشاورزان امکان تنوع بخشیدن و ایجاد درآمد اضافی از طریق فعالیت‌های گردشگری در مزارع برای کمک به متعادل کردن درآمد همواره در حال کاهش حاصل از فعالیت‌های کشاورزی را می‌دهد (Streifeneder, 2016; Barbieri et al., 1998, Ilbery et al., 2008). این امر کشاورزان را قادر می‌سازد تا در مزارعشان بمانند و با افزایش درآمد خود، بدون تغییر در ویژگی غالب کشاورزی، به کشت در زمینشان ادامه دهند (Streifeneder, 2016, p. 251). هدف گردشگری کشاورزی ایجاد منبع درآمد برای کشاورزان، ایجاد مقصد گردشگری برای گردشگران و فراهم کردن فرصت‌های یادگیری و لذت بردن برای بازدیدکنندگان است (Khairabadi et al., 2020).

نآثیرات گردشگری کشاورزی در نواحی روستایی می‌تواند به‌صورت آثار اقتصادی، اجتماعی فرهنگی و زیست‌محیطی باشد (Rohana, 2017; Mahmoudi, 2020). از لحاظ اقتصادی، گردشگری کشاورزی سبب ایجاد فرصت سرمایه‌گذاری برای کشاورزان و جامعه محلی، افزایش درآمد و کسب سود، افزایش توسعه اقتصادی روستایی، اشتغال‌زایی به‌ویژه برای جوانان تحصیل‌کرده، توسعه و افزایش زیرساخت‌های فیزیکی، متنوع شدن فعالیت‌های

موانع بر سر راه توسعه این نوع گردشگری به شمار می‌آید (Sharpley & Sharpley, 2007).

بخش کلاچای محدود می‌شود (فرمانداری رودسر، ۱۳۹۸). با توجه به آخرین تقسیمات کشوری، دهستان سیاهکلرود (سیاکله رود یا سیاه کله رود)، به مرکزیت روستای سیاهکلرود، یکی از دهستان‌های تاریخی بخش چابکسر از توابع شهرستان رودسر در استان گیلان است (فرمانداری رودسر، ۱۳۹۸). دهستان سیاهکلرود دارای هجده روستا است. این روستاها ظرفیت‌های ذاتی خوبی در حوزه گردشگری دارند که می‌توانند مستقیم یا به‌عنوان جاذبه‌های هم‌پیوند با گردشگری کشاورزی مطرح باشند، که در جدول ۱ به تفصیل بیان شده است.

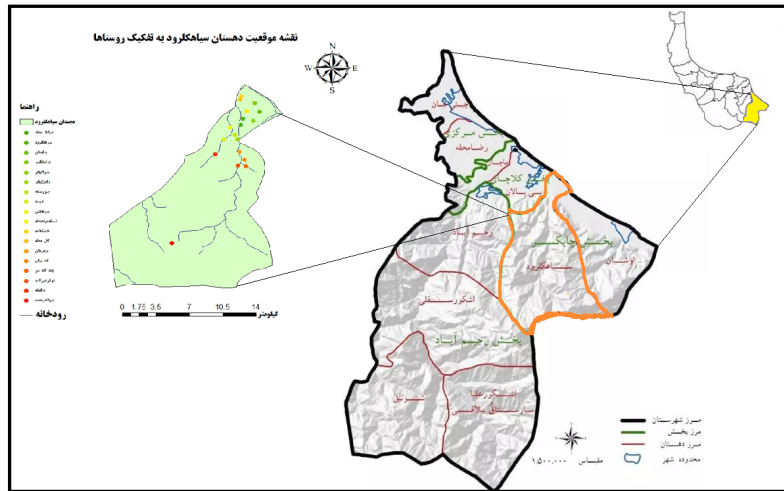
### منطقه بررسی شده و روش تحقیق

دهستان سیاهکلرود در بین عرض جغرافیایی ۳۶ درجه و ۵۰ دقیقه تا ۳۷ درجه و ۳ دقیقه شمالی و طول جغرافیایی ۵۰ درجه و ۲۱ دقیقه تا ۵۰ درجه و ۳۲ دقیقه شرقی قرار گرفته است. از شمال به دریای خزر، از شرق به دهستان اوشیان، از جنوب به استان مازندران و بخش رحیم‌آباد و از غرب به دهستان رحیم‌آباد و

جدول ۱: جاذبه‌های گردشگری دهستان سیاهکلرود (براساس یافته‌های پژوهش، ۱۴۰۳)

نوع جاذبه‌ها و امکانات	جاذبه‌ها
جاذبه‌های طبیعی	سواحل دریای خزر (حاشیه روستاهای چایجان، چایخانسر و خشکلات)؛ پارک جنگلی و فضای سبز حفاظتی (روستای خشکلات)؛ مرداب معروف به سل کول (روستای سیاهکلرود)؛ بام سیاهکلرود معروف به اسدالله کنده سر یعنی کوه اسدالله (روستای سیاهکلرود)؛ محدوده جنگلی زبان (خان‌اله)؛ رودخانه لزرجان (گذر از خان‌اله، مرسه، سیاهکش)؛ رویش میوه خودروی تمشک در اواخر بهار و اوایل تابستان (خان‌اله و مرسه) - آبشارهای تاش دره (باجیگواپر)؛ چشمه سراگواپر؛ رودخانه خشکروود؛ جنگل سجیدان (سجیدان)؛ غار تله میان (تله میان)؛ آبشارهای فصلی سجیدان و نهارخورلات؛ منطقه جنگلی و گردشگری دوآب؛ ییلاق جواهردشت؛ قلعه سماموس یا سممام (روستای جواهردشت)؛ چشمه هالخانی (روستای جواهردشت)؛ منطقه اسل سر (سرای دام) (روستای جواهردشت)؛ چشمه ناصره دشت (روستای جواهردشت)؛ دشت لوه سر (جواهردشت)؛ اقیانوس ابر (روستای جواهردشت)؛ آبشار تاش سر (پلت کله سر)
جاذبه‌های انسان‌ساخت	باغات مرکبات (موجود در تمام روستاها)؛ باغات چای؛ باغات کیوی؛ مزارع برنج؛ نمایشگاه‌های گل و گیاه؛ صیفی‌کاری زنان روستاها؛ زنبورداری؛ کارخانه برنج‌کوبی (سیاهکلرود و خشکلات)؛ کارخانه چای (روستای چایجان)؛ گوردخمه‌های باستانی (روستای پلت کله سر)؛ خانه‌های مسکونی قدیمی با قدمت بالا؛ شیلات (چایجان)
جاذبه‌های مذهبی	بقعه امامزاده سیدرضی (چایجان)؛ بقعه امامزاده شیرعلی (خشکلات)؛ بقعه امامزاده سیدعلی کیا (کل محله)؛ بقعه امامزاده سیدمعصومه (کل محله)؛ بقعه امامزاده آقا سید احمد معروف به آمار آستانه (سیاهکلرود)؛ بقعه آقا سید عبدالله (روستای خیاط محله)؛ بقعه امامزاده نقره عباس (روستای جواهردشت)؛ بقعه امامزاده آقای سماموس (قلعه سماموس)؛ بقعه امامزاده آقا چایخانسر (چایخانسر)
جاذبه‌های فرهنگی، بومی و تجربه‌محور	غذاهای محلی (شیرین تره، ترش تره، پلاستره، کشک آب، باقالاقتق، میرزا قاسمی و...)؛ شیرینی محلی مانند باب دندان و کشتا؛ نان محلی؛ لبنیات محلی (شیر، پنیر، ماست، کره، خامه محلی، کشک)؛ محصولات محلی مانند مرکبات، کیوی، عسل، چای و سبزیجات محلی؛ لباس قاسم‌آبادی و دوخت آن؛ صنایع دستی چادرشب و بافت آن؛ آداب شب‌نشینی و داستان‌گویی؛ قلاب‌بافی و جوراب‌بافی پشمی و کاموایی؛ تجربه زندگی روستایی؛ تجربه زندگی عشایری در سرآگاه‌های ییلاق جواهردشت؛ گویش محلی و اصطلاحات رایج گیلکی
زیرساخت‌ها و امکانات	زیرساخت‌های اولیه (آب، برق، گاز، تلفن، اینترنت)؛ هتل گیلماز (چایجان)؛ اقامتگاه بوم‌گردی و رستوران مارجان (چایجان)؛ اقامتگاه خانه بومی ترینگ (سیاهکلرود)؛ اقامتگاه بوم‌گردی چایخانسر (چایخانسر)؛ اجاره خانه ویلایی و سوئیت‌ها توسط جامعه محلی؛ اقامتگاه کلبه سونبسی هویین (مرسه)؛ اقامتگاه بوم‌گردی شهرزاد (باجیگواپر)؛ مهمان‌سراها ییلاق جواهردشت (سردار و فتح‌پور)؛ کافه‌های بین‌راهی جنگل سیاهکلرود و جواهردشت؛ کافه سنتی شیرین کام (سجیدان)؛ غذاخوری بهارنارنج (سیاهکلرود)؛ قهوه‌خانه‌های قدیمی؛ اقامتگاه خانه سنتی قنبرزاده (پلت کله سر)





شکل ۱: نقشه موقعیت دهستان سیاهکلرود به تفکیک روستاها

## روش تحقیق

پژوهش از نظر هدف کاربردی، از نظر روش جمع‌آوری اطلاعات اسنادی و میدانی (مصاحبه و پرسش‌نامه) است و با رویکرد آمیخته (کمی و کیفی) و رهیافت هم‌زمان طراحی شده است، بدین صورت که از روش کمی (پیمایش پرسش‌نامه‌ای) و روش کیفی (مصاحبه عمیق) استفاده شده است. با توجه به موضوع پژوهش که شناخت ظرفیت‌ها و موانع توسعه گردشگری کشاورزی در دهستان سیاهکلرود است، واحد تحلیل جغرافیایی شامل هجده روستای این دهستان بوده است. جامعه آماری پژوهش نخبگان روستایی بوده‌اند، که برای سنجش ظرفیت‌های توسعه گردشگری کشاورزی در دهستان سیاهکلرود از ۳۶ نفر از مدیران، ریش‌سفیدان و کارشناسان محلی و برای شناسایی و بررسی موانع توسعه گردشگری کشاورزی در این دهستان از ۴۵ نفر از متخصصان حوزه گردشگری، مدیران، صاحبان کسب‌وکار گردشگری، نخبگان محلی و گردشگران استفاده شد. داده‌های لازم برای پژوهش در دو بخش گردآوری شد. ابتدا برای بررسی و سنجش ظرفیت‌های توسعه گردشگری کشاورزی از پرسش‌نامه استفاده شد. روایی پرسش‌نامه پژوهش با استفاده از اعتبار صوری از طریق مشاهده و مشاوره با پنج متخصص دانشگاهی مورد تأیید قرار گرفت. از سوی دیگر، برای بررسی پایایی نیز از آلفای کرونباخ استفاده شد که نتیجه آن ۰/۸۲۵ به دست آمد. تجزیه و تحلیل داده‌ها در نرم‌افزار اسپاس اس با آزمون‌های ناپارامتریک از جمله آزمون دو جمله‌ای، فریدمن، همبستگی اسپیرمن، یومن ویتنی و کروسکال والیس انجام شد. همچنین، برای شناسایی موانع توسعه گردشگری کشاورزی از روش بنیانی<sup>۱</sup> استفاده

1. Grounded theory

شد که شامل پنج مرحله است. مرحله نخست شامل طرح پژوهش بوده که به دو بخش بررسی ادبیات فنی و انتخاب موارد تقسیم می‌شود. مرحله دوم گردآوری داده‌ها است که ورود به میدان پژوهش است. مرحله سوم تنظیم داده‌ها و نگارش گویه‌ها و مفاهیم است. مرحله چهارم تجزیه و تحلیل داده‌ها است که اصلی‌ترین بخش پژوهش است و مرحله پنجم طراحی و اعتبار مدل است. در این مطالعه، با توجه به مسئله پژوهش، با پنج گروه از افراد شامل متخصصان حوزه گردشگری، مدیران، صاحبان کسب‌وکار گردشگری، جامعه محلی و گردشگران، شامل ۴۵ نفر که به روش گلوله‌برفی انتخاب شدند، مصاحبه شد. مصاحبه‌ها تا مرحله اشباع نظری ادامه یافت. پس از اتمام مصاحبه، با استفاده از نرم‌افزار مکس کیودی‌ای به تجزیه و تحلیل و دسته‌بندی موانع موجود در منطقه مورد مطالعه اقدام شد؛ بدین صورت که موارد مطرح‌شده در قالب سه مرحله کدگذاری باز، محوری و انتخابی تحلیل شد. در کدگذاری باز، جمله‌ها یا مفاهیم مربوط به موانع استخراج و در قالب ۳۶۰ مورد کدگذاری شد که پس از تلفیق کدهای یکسان در مجموع ۱۸۱ کد با فراوانی‌های مختلف مشخص شد. بنابراین مفاهیم مشابه در قالب کدهای یکسان کدبندی شدند.

## یافته‌های پژوهش

### الف) سنجش ظرفیت‌های توسعه گردشگری

#### کشاورزی

بیشتر روستاهای دهستان سیاهکلرود دارای باغات مرکبات، کیوی، چای یا هر سه این محصولات هستند. تعداد این باغات ۱۷۳۴ قطعه با مساحتی در حدود ۶۵۷ هکتار است. در مناطق جلگه‌ای دهستان



گردشگری کشاورزی در دهستان سیاهکلرود شامل مناظر و چشم‌اندازهای طبیعی، مناظر و چشم‌اندازهای انسان‌ساخت، ظرفیت گردشگری، امکانات اقامتی و تفریحی، جاذبه‌ها و آثار تاریخی، فرهنگی، بومی و تجربه‌محور و خدمات و امکانات زیرساختی است.

در کل و در میان شش شاخص یادشده، شاخص مناظر و چشم‌اندازهای طبیعی با میانگین ۳/۷۹ بیشترین میانگین و شاخص ظرفیت گردشگری پذیرایی با میانگین ۱/۴۳ کمترین میانگین را دارند. همچنین، شاخص خدمات و امکانات زیرساختی دارای میانگین ۲/۸۵، شاخص مناظر و چشم‌اندازهای انسان‌ساخت دارای میانگین ۲/۷۲، شاخص امکانات اقامتی و تفریحی دارای میانگین ۲/۴۶ و شاخص جاذبه‌ها و آثار تاریخی، فرهنگی، بومی و تجربه‌محور دارای میانگین ۲/۳۹ هستند. به‌جز شاخص مناظر و چشم‌اندازهای طبیعی، دیگر شاخص‌ها میانگینی کمتر از حد متوسط داشته‌اند.

در ادامه و به‌منظور سنجش نگرش وجود یا نبود ظرفیت گردشگری در دهستان سیاهکلرود از سوی کارشناسان از آزمون دوجمله‌ای استفاده شد. نتایج آزمون دوجمله‌ای شاخص‌های پژوهش در جدول ۲ شرح داده شده است.

سیاهکلرود، زراعت به‌خصوص زراعت برنج به چشم می‌خورد. تعداد زمین‌های زراعی دهستان سیاهکلرود ۶۰۸ و مساحت آن حدوداً ۱۹۸ هکتار است. با توجه به شرایط آب‌وهوایی مساعد و خاک حاصلخیز، دهستان سیاهکلرود یکی از مراکز عمده پرورش گل و گیاه در شرق استان گیلان است. بالغ بر ۸ واحد گلخانه در این دهستان وجود دارد که انواع گل‌های شهری و آپارتمانی را پرورش می‌دهند و به فروش می‌رسانند. با توجه به بازار خوب فروش گل و گیاه، حتی اغلب افراد جامعه محلی نیز در محوطه منازل مسکونی به کاشت و پرورش گل می‌پردازند. برخی از این گل‌ها عبارت‌اند از گل شمشاد (طلایی، سبز و نعنایی)، یاس، کاج، پالم و مواردی از این دست.

برای تکمیل پرسش‌نامه سنجش ظرفیت‌های گردشگری کشاورزی دهستان سیاهکلرود از کارشناسان روستایی استفاده شد. ۳۶ نفر از کارشناسان دهستان با روش گلوله‌برفی به‌عنوان جامعه نمونه انتخاب شدند که ۸ زن (۲۲/۲ درصد) و ۲۸ مرد (۷۷/۸ درصد) بودند. در مجموع و پس از تحلیل مصاحبه کارشناسان روستایی مشخص شد مهم‌ترین معیارهای سنجش ظرفیت‌های

جدول ۲: آزمون دوجمله‌ای برای شاخص‌های پژوهش

متغیر	طبقه	فراوانی	درصد	فراوانی مورد انتظار	معناداری برای فراوانی مورد انتظار	
مناظر و چشم‌اندازهای طبیعی	گروه اول	≤ 3	۵	۰/۱۴	۰/۵۰	۰/۰۰۰
	گروه دوم	> 3	۳۱	۰/۸۶		
	جمع		۳۶	۱/۰۰		
مناظر و چشم‌اندازهای انسان‌ساخت	گروه اول	≤ 3	۲۹	۰/۸۱	۰/۵۰	۰/۰۰۰
	گروه دوم	> 3	۷	۰/۱۹		
	جمع		۳۶	۱/۰۰		
ظرفیت گردشگری پذیرایی	گروه اول	≤ 3	۳۶	۱/۰۰	۰/۵۰	۰/۰۰۰
	گروه دوم	> 3	-	-		
	جمع		۳۶	۱/۰۰		
امکانات اقامتی و تفریحی	گروه اول	≤ 3	۳۵	۰/۹۷	۰/۵۰	۰/۰۰۰
	گروه دوم	> 3	۱	۰/۰۳		
	جمع		۳۶	۱/۰۰		
جاذبه‌ها و آثار تاریخی، فرهنگی، بومی و تجربه‌محور	گروه اول	≤ 3	۳۶	۱/۰۰	۰/۵۰	۰/۰۰۰
	گروه دوم	> 3	-	-		
	جمع		۳۶	۱/۰۰		



متغیر		طبقه	فراوانی	درصد	فراوانی مورد انتظار	معناداری برای فراوانی مورد انتظار
خدمات و امکانات زیرساختی	گروه اول	$\leq 3$	۲۱	۰/۵۸	۰/۵۰	۰/۰۴۰
	گروه دوم	$> 3$	۱۵	۰/۴۲		
	جمع		۳۶	۱/۰۰		
کل	گروه اول	$\leq 3$	۳۴	۰/۹۴	0/50	0/000
	گروه دوم	$> 3$	۲	۰/۰۶		
	جمع		۳۶	۱/۰۰		

به این دهستان سفر نکنند. در شاخص امکانات اقامتی و تفریحی، ۹۷ درصد از پاسخ‌گویان به وجود امکانات اقامتی و تفریحی امتیازی کمتر از حد متوسط داده‌اند، که نشان از کمبود امکانات اقامتی مانند هتل، اقامتگاه بوم‌گردی، خانه‌های اجاره‌ای و غیره دارد. از لحاظ امکانات تفریحی نیز باید گفت تفریحات دهستان سیاهکلرود در تفریحات طبیعی و طبیعت‌گردی خلاصه می‌شود و امکانات تفریحی انسان‌ساخت در این دهستان بسیار کم است. در شاخص جاذبه‌ها و آثار تاریخی، فرهنگی، بومی و تجربه‌محور، همه پاسخ‌گویان به وجود این شاخص در دهستان امتیازی کمتر از حد متوسط داده‌اند. در شاخص خدمات و امکانات زیرساختی، ۵۸ درصد از پاسخ‌گویان به وجود این شاخص امتیازی کمتر از حد متوسط داده‌اند و ۴۲ درصد از پاسخ‌گویان امتیازی بیش از حد متوسط برای وجود این شاخص به‌منظور توسعه گردشگری کشاورزی داده‌اند. در نهایت، به این نتیجه می‌رسیم که کارشناسان ۹۴ درصد کمتر از حد متوسط به وجود ظرفیت‌ها برای توسعه گردشگری کشاورزی در دهستان سیاهکلرود امتیاز داده‌اند و تنها ۶ درصد آنان بیشتر از حد متوسط به وجود ظرفیت‌ها امتیاز داده‌اند.

از سوی دیگر، برای سنجش میزان اختلاف در میانگین شاخص‌ها که به‌نوعی تعیین‌کننده نگرش کارشناسان در خصوص وجود یا نبود هر یک از ظرفیت‌های ششگانه است، از آزمون فریدمن استفاده شد و از نظر میانگین، رتبه گروه‌ها مشخص شد.

با توجه به آمار به‌دست‌آمده از جدول ۲، در شاخص مناظر و چشم‌اندازهای طبیعی ۸۶ درصد از پاسخ‌گویان بیش از حد متوسط به وجود ظرفیت‌های طبیعی برای توسعه گردشگری کشاورزی در دهستان سیاهکلرود امتیاز داده‌اند و فقط ۱۴ درصد از پاسخ‌گویان کمتر از حد متوسط به این شاخص امتیاز داده‌اند. یکی از علت‌های اصلی اینکه کارشناسان به این شاخص بیش از حد متوسط امتیاز داده‌اند این است که دهستان سیاهکلرود دارای مناظر طبیعی و بکر بسیار زیادی مانند دریا، رودخانه، جنگل، کوه و غیره است که این دهستان را از مناطق اطراف متمایز می‌سازد. اما گفتنی است که در میان شش شاخص مزبور، تنها شاخص مناظر و چشم‌اندازهای طبیعی درصد بالای بیش از حد متوسط را به خود اختصاص داده است و شاخص‌های دیگر بیشترین درصد را برای امتیاز کمتر از حد متوسط داشته‌اند. در شاخص مناظر و چشم‌اندازهای انسان‌ساخت، ۸۱ درصد از پاسخ‌گویان کمتر از حد متوسط به وجود مناظر و جاذبه‌های انسان‌ساخت برای توسعه گردشگری کشاورزی در دهستان سیاهکلرود امتیاز داده‌اند. در شاخص ظرفیت گردشگری‌پذیری، همه ۳۶ پاسخ‌گو به ظرفیت جذب گردشگر در این منطقه امتیازی کمتر از حد متوسط داده‌اند. این به‌بدان معنی است که هر ساله گردشگران بسیار کمی از جمله گردشگران داخلی و خارجی به این منطقه سفر می‌کنند، که شاید علت اصلی آن نداشتن شناخت کافی و آشنا نبودن گردشگران با این دهستان باشد. همچنین می‌توان گفت کمبود امکانات زیرساختی و خدمات لازم سبب شده است که گردشگران

### جدول ۳: نتایج آزمون فریدمن برای رتبه‌بندی شاخص‌ها

رتبه	شاخص‌ها	میانگین رتبه‌ای
۱	مناظر و چشم‌اندازهای طبیعی	۵/۸۳
۲	خدمات و امکانات زیرساختی	۴/۴۳



رتبه	شاخص‌ها	میانگین رتبه‌ای
۳	مناظر و چشم‌اندازهای انسان‌ساخت	۳/۹۳
۴	امکانات اقامتی و تفریحی	۳/۱۳
۵	جاذبه‌ها و آثار تاریخی، فرهنگی، بومی و تجربه‌محور	۲/۵۷
۶	ظرفیت گردشگرپذیری	۱/۱۱
	کای دو	۱۳۶/۲۹۸
	درجه آزادی	۵
	سطح معناداری	۰/۰۰۰

نتایج رتبه‌بندی شاخص‌های پرسش‌نامه سنجش ظرفیت‌ها نشان می‌دهد که به ترتیب شاخص مناظر و چشم‌اندازهای طبیعی با میانگین رتبه‌ای ۵/۸۳، شاخص خدمات و امکانات زیرساختی با میانگین رتبه‌ای ۴/۴۳، شاخص مناظر و چشم‌اندازهای انسان‌ساخت با میانگین رتبه‌ای ۳/۹۳، شاخص امکانات اقامتی و تفریحی با میانگین رتبه‌ای ۳/۱۳، شاخص امکانات خدمات و امکانات زیرساختی با میانگین رتبه‌ای ۲/۵۷ و شاخص ظرفیت گردشگرپذیری با میانگین رتبه‌ای ۱/۱۱ قرار دارد، که نشان از ظرفیت‌های موجود در دهستان سیاهکلرود است. برای نمایش میزان وابستگی بین ابعاد نیز از ضرایب همبستگی استفاده شد.

#### جدول ۴: نتایج آزمون ضریب همبستگی اسپیرمن کل شاخص‌ها

خدمات و امکانات زیرساختی	جاذبه‌ها و آثار تاریخی، فرهنگی، بومی و تجربه‌محور	امکانات اقامتی و تفریحی	ظرفیت گردشگرپذیری	مناظر و چشم‌اندازهای انسان‌ساخت	مناظر و چشم‌اندازهای طبیعی	ضریب همبستگی	مناظر و چشم‌اندازهای طبیعی
-۰/۴۳۸	۰/۱۳۷	۰/۱۵۸	۰/۶۱۶	۰/۰۲۶	۱/۰۰۰	ضریب همبستگی	مناظر و چشم‌اندازهای طبیعی
۰/۰۰۸	۰/۰۲۶	۰/۰۵۰	۰/۰۰۰	۰/۰۰۸	۰	معناداری	مناظر و چشم‌اندازهای طبیعی
۳۶	۳۶	۳۶	۳۶	۳۶	۳۶	تعداد	مناظر و چشم‌اندازهای طبیعی
۰/۵۵۲	۰/۵۹۷	۰/۵۶۴	۰/۱۹۳	۱/۰۰۰	۰/۰۲۶	ضریب همبستگی	مناظر و چشم‌اندازهای انسان‌ساخت
۰/۰۰۰	۰/۰۰۰	۰/۰۰۰	۰/۰۰۲	۰	۰/۰۰۰	معناداری	مناظر و چشم‌اندازهای انسان‌ساخت
۳۶	۳۶	۳۶	۳۶	۳۶	۳۶	تعداد	مناظر و چشم‌اندازهای انسان‌ساخت
-۰/۰۹۱	۰/۴۹۱	۰/۴۴۳	۱/۰۰۰	۰/۱۹۳	۰/۶۱۶	ضریب همبستگی	ظرفیت گردشگرپذیری
۰/۰۰۵	۰/۰۰۲	۰/۰۰۷	۰	۰/۰۲۵	۰/۰۰۰	معناداری	ظرفیت گردشگرپذیری
۳۶	۳۶	۳۶	۳۶	۳۶	۳۶	تعداد	ظرفیت گردشگرپذیری



خدمات و امکانات زیرساختی	جاذبه‌ها و آثار تاریخی، فرهنگی، بومی و تجربه‌محور	امکانات اقامتی و تفریحی	ظرفیت گردشگرپذیری	مناظر و چشم‌اندازهای انسان‌ساخت	مناظر و چشم‌اندازهای طبیعی	ضریب همبستگی	امکانات اقامتی و تفریحی
۰/۴۲۴	۰/۷۸۸	۱/۰۰۰	۰/۴۴۳	۰/۵۶۴	۰/۱۵۸	ضریب همبستگی	
۰/۰۱۰	۰/۰۰۰	۰	۰/۰۰۷	۰/۰۰۰	۰/۰۰۳	معناداری	
۳۶	۳۶	۳۶	۳۶	۳۶	۳۶	تعداد	
جاذبه‌ها و آثار تاریخی، فرهنگی، بومی و تجربه‌محور	خدمات و امکانات زیرساختی	امکانات اقامتی و تفریحی	ظرفیت گردشگرپذیری	مناظر و چشم‌اندازهای انسان‌ساخت	مناظر و چشم‌اندازهای طبیعی	ضریب همبستگی	امکانات اقامتی و تفریحی
۰/۳۹۳	۱/۰۰۰	۰/۷۸۸	۰/۴۹۱	۰/۵۹۷	۰/۱۳۷	ضریب همبستگی	
۰/۰۱۸	۰	۰/۰۰۰	۰/۰۰۲	۰/۰۰۰	۰/۰۰۴	معناداری	
۳۶	۳۶	۳۶	۳۶	۳۶	۳۶	تعداد	
خدمات و امکانات زیرساختی	جاذبه‌ها و آثار تاریخی، فرهنگی، بومی و تجربه‌محور	امکانات اقامتی و تفریحی	ظرفیت گردشگرپذیری	مناظر و چشم‌اندازهای انسان‌ساخت	مناظر و چشم‌اندازهای طبیعی	ضریب همبستگی	امکانات اقامتی و تفریحی
۱/۰۰۰	۰/۳۹۳	۰/۴۲۴	-۰/۰۹۱	۰/۵۵۲	-۰/۴۳۸	ضریب همبستگی	
	۰/۰۰۸	۰/۰۱۰	۰/۰۰۵	۰/۰۰۰	۰/۰۰۸	معناداری	
۳۶	۳۶	۳۶	۳۶	۳۶	۳۶	تعداد	

مربوط به کارشناسی و پایین‌ترین آن با میانگین ۰ مربوط به دکتری است. نتیجه آزمون کروسکال والیس برابر با ۱/۴۲۳ است و سطح معناداری ۰/۴۹۱ است. چون سطح معناداری از ۰/۰۵ بیشتر است، می‌توان نتیجه گرفت که تفاوت معناداری بین گروه‌های میزان تحصیلات وجود ندارد.

#### ب) شناسایی موانع توسعه گردشگری کشاورزی

در این بخش، داده‌های جمع‌آوری شده از مصاحبه‌ها وارد نرم‌افزار مکس کیودی‌ای شد و چندین بار با دقت مورد ارزیابی قرار گرفت و موارد مشابه، زائد و بی‌ارتباط با موضوع پژوهش حذف شد. گویه‌های اصلی ابتدا بدون دسته‌بندی و در حالت باز در جدول طبقه‌بندی و کدگذاری شد؛ سپس در مرحله بعدی مقوله‌بندی شد و با طبقه‌بندی محوری کدگذاری شد. برای استخراج موانع توسعه گردشگری کشاورزی دهستان سیاهکلرود، داده‌های جمع‌آوری شده در قالب سه مرحله کدگذاری باز، محوری و انتخابی تحلیل شدند. در کدگذاری باز، جمله‌ها یا مفاهیم مربوط به موانع استخراج و در قالب ۳۶ مورد کدگذاری شد، که البته پس از تلفیق کدهای

با توجه به نتایج به‌دست‌آمده از جدول ۴، بین همه شاخص‌های پژوهش رابطه معنادار وجود دارد و معناداری تمام شاخص‌ها زیر ۰/۰۵ است.

از سوی دیگر، با توجه به نتایج آزمون یومن ویتنی برای جنسیت و وضعیت تأهل پاسخ‌گویان، می‌توان نتیجه گرفت که بین زنان و مردان و افراد متأهل و مجرد تفاوت معناداری در سنجش ظرفیت‌های توسعه گردشگری کشاورزی دهستان سیاهکلرود وجود ندارد. همچنین، بنابر نتایج آزمون کروسکال والیس، بیشترین میانگین رتبه‌ای با میانگین ۲۰/۸۰ مربوط به گروه سنی ۴۱ تا ۵۰ سال و کمترین میانگین رتبه‌ای با میانگین ۱۷/۵۰ مربوط به گروه سنی ۳۱ تا ۴۰ سال است. نتیجه آزمون کروسکال والیس عددی برابر با ۰/۴۹۰ و سطح معناداری ۰/۰۲۱ است. با توجه به اینکه مقدار معناداری کمتر از ۰/۰۵ است، می‌توان نتیجه گرفت که در بین گروه‌های سنی تفاوت معناداری وجود دارد.

با توجه به اطلاعات به‌دست‌آمده، بالاترین میانگین رتبه‌ای برای میزان تحصیلات با میانگین ۱۹/۵۲

یکسان در مجموع ۱۸۱ کد با فراوانی‌های مختلف مشخص شد؛ بنابراین، مفاهیم مشابه در قالب کدهای یکسان کدبندی شدند. نتایج بررسی داده‌ها در قالب کدگذاری باز و نتایج حاصل از کدگذاری باز براساس شمول موضوعی دسته‌بندی و طبقات گسترده تدوین شده و در قالب کدگذاری محوری در جدول ۵ ارائه شده است.

جدول ۵: کدها، مفاهیم و مقولات (یافته‌های پژوهش، ۱۴۰۳)

مقولات	مفاهیم	کدها
اقتصادی	وام	کمبود حمایت مالی از سوی دولت مانند دادن وام؛ دشواری و طولانی بودن دوره گرفتن وام، کمبود حمایت مالی و ندادن وام از سوی دولت؛ مبلغ کم وام برای بوم‌گردی با توجه به هزینه‌ها؛ سختی و پارتی‌بازی در گرفتن وام؛ سود زیاد بازپرداخت وام‌ها
	سرمایه‌گذاری	سرمایه‌گذاری نکردن دولت در حوزه گردشگری کشاورزی؛ سرمایه‌گذاری نکردن بخش خصوصی در حوزه گردشگری کشاورزی؛ کمبود حمایت دولت برای سرمایه‌گذاری در بخش گردشگری کشاورزی
	سرمایه مالی	کمبود منابع مالی و سرمایه اولیه کشاورز برای شروع کار؛ کمبود سرمایه مالی دهیاری‌ها؛ کمبود سرمایه مالی جامعه محلی و کشاورزان؛ هزینه‌های زیاد برای ایجاد مزرعه کشاورزی مجهز به امکانات برای ورود گردشگر
	صنعتی شدن	از بین رفتن شیوه‌های سنتی فعالیت‌های کشاورزی؛ کوتاه شدن زمان کاشت، داشت و برداشت محصولات کشاورزی با مکانیزه شدن؛ کم شدن نیروی کار انسانی در انجام فعالیت‌های کشاورزی
	درآمد	درآمد کم و سرمایه اندک کشاورزان و جامعه محلی برای ورود به این حوزه؛ درآمد و سود کم کشاورزان از محصولات کشاورزی خود؛ درآمد کم مردم محلی
	بازاریابی	کمبود بازاریاب برای شناساندن و تبلیغ گردشگری کشاورزی به مردم؛ نبود بازاریابی اصولی برای گردشگری کشاورزی توسط دولت
	اجتماعی	آموزش
سرمایه اجتماعی		ارتباطات کم عمق میان جامعه محلی و گردشگران؛ نداشتن آمادگی ذهنی جامعه محلی درباره گردشگری کشاورزی؛ روابط اجتماعی ضعیف جامعه محلی در ارتباط برقرار کردن با گردشگران؛ ضعف سرمایه اجتماعی برون‌گروهی در جامعه محلی؛ کاهش همکاری گروهی کشاورزان با یکدیگر در فعالیت کشاورزی؛ تمایل اندک جوانان به انجام فعالیت‌های کشاورزی؛ کم‌رنگ شدن ارتباطات کشاورزان با یکدیگر؛ کاهش مشارکت بانوان در فعالیت‌های کشاورزی
آگاهی		آگاهی اندک برخی گردشگران از گردشگری کشاورزی؛ آگاهی کم برخی از کشاورزان از فعالیت‌های حوزه گردشگری کشاورزی؛ کمبود آگاهی مسئولان از گردشگری کشاورزی
علاقه		علاقه اندک برخی گردشگران به گردشگری کشاورزی؛ علاقه نداشتن برخی از کشاورزان برای ورود به این فعالیت
انگیزه		کمبود انگیزه برخی از گردشگران برای مشارکت در فعالیت‌های کشاورزی، کمبود انگیزه میان مردم محلی برای ورود به حوزه گردشگری کشاورزی
دانش		دانش ناکافی جامعه محلی؛ دانش اندک جامعه محلی درباره توان استفاده از فعالیت‌های کشاورزی برای به‌کارگیری آن‌ها در ایجاد گردشگری کشاورزی؛ کافی نبودن دانش جامعه محلی برای جذب گردشگران
فرهنگ		جابه‌جایی مفهوم گردشگری کشاورزی با گردشگری و کشاورزی؛ نبود فرهنگ گردشگری کشاورزی در بین جامعه محلی، کشاورزان و گردشگران



مقولات	مفاهیم	کدها
زیرساختی	اقامتگاه و رستوران	کمبود رستوران و غذاخوری؛ کمبود زیرساخت اقامتی مانند هتل و اقامتگاه؛ کمبود رستوران‌های سنتی و محلی
	امکانات بهداشتی و درمانی	کمبود امکانات بهداشتی مانند سرویس بهداشتی؛ ضعف در سیستم درمانی دهستان
	امکانات گردشگری	فراهم نبودن زمینه توسعه گردشگری کشاورزی در دهستان؛ نبود امکانات تفریحی و گردشگری؛ آماده نبودن فضای زیرساختی برای ورود گردشگران به منطقه؛ نبود امکانات و فضا برای ارائه محصولات کشاورزی و عرضه به گردشگران؛ نبود مزارع مجهز و مخصوص گردشگری کشاورزی در دهستان
	زمین	کمبود زمین برای ایجاد فضای مورد نیاز گردشگری کشاورزی؛ قیمت زیاد زمین
	جاده	وجود پیچ‌های خطرناک در خیابان اصلی و کوچه‌ها؛ دست‌انداز زیاد در خیابان اصلی دهستان؛ عریض نبودن خیابان‌ها و کوچه‌ها؛ کمبود روشنایی معابر در دهستان سیاهکلرود
	فصلی بودن	بیکاری‌های فصلی که سبب خالی شدن دست کشاورزان و کاهش درآمد آن‌ها می‌شود؛ مشکلات مربوط به فصلی بودن فعالیت‌های کشاورزی مثل نبود بازار مناسب برای عرضه محصولات کشاورزی
	اراضی کشاورزی	خشک کردن مزارع برنج و استفاده نکردن از آن‌ها؛ ضعف زیرساختی کانال‌های آب‌رسانی به مزارع کشاورزی؛ فروش اراضی کشاورزی به ساکنان غیربومی برای ساخت ویلا؛ نداشتن زمین کشاورزی شخصی برخی از افراد جامعه محلی برای شروع فعالیت گردشگری کشاورزی؛ شیب تند برخی باغات کشاورزی؛ خرید و فروش اراضی به‌خصوص پس از خرد شدن زمین در اثر تقسیم ارث و میراث؛ از بین رفتن اراضی کشاورزی بری ساخت خانه‌های دوم؛ استفاده نکردن از اراضی کشاورزی به‌علت هزینه زیاد کشت و برداشت؛ کاهش بهره‌وری اراضی کشاورزی و اندک شدن تمایل کشاورزان به کشت و برداشت
	قوانین	تغییر کاربری اراضی کشاورزی به کاربری مسکونی؛ نداشتن کاربری گردشگری بیشتر زمین‌های منطقه؛ وجود طرح هادی و جلوگیری از ساخت‌وساز در زمین‌های مشخص شده؛ نداشتن مجوز ساخت بنای گردشگری در زمین‌های کشاورزی؛ طولانی بودن روال اداری؛ شرایط دشوار دریافت مجوز برای ساخت اقامتگاه‌ها
	متخصصان گردشگری	کمبود راهنمایان متخصص گردشگری؛ کمبود مشاوران متخصص در حوزه گردشگری؛ کمبود متخصصان حوزه گردشگری برای برنامه‌ریزی توسعه گردشگری کشاورزی؛ استفاده نکردن از متخصصان گردشگری برای برنامه‌ریزی و مدیریت توسعه گردشگری
	مدیریتی	ارگان‌های دولتی
تبلیغات		کمبود تبلیغات گردشگری کشاورزی در رسانه‌های اجتماعی؛ نبود بروشورهای تبلیغاتی برای معرفی گردشگری کشاورزی در منطقه؛ نبود بروشورهای معرفی محصولات کشاورزی و زمان برداشت محصولات؛ نبود تبلیغات تلویزیونی برای معرفی گردشگری کشاورزی؛ نبود تولید محتوا و وبگاه‌هایی برای معرفی گردشگری کشاورزی و فروش محصولات کشاورزی؛ ضعف صداوسیما در تبلیغ و ترویج گردشگری کشاورزی
تورهای گردشگری		برگزار نشدن تورهای مشارکت در مزرعه و کار کشاورزی توسط اقامتگاه‌های بوم‌گردی؛ برگزار نشدن تورهای گردشگری کشاورزی از سوی آژانس‌های مسافرتی
حمایت دولت		کمبود حمایت مالی از سوی دولت برای دهیاری‌ها برای توسعه گردشگری کشاورزی - کمبود حمایت مالی دولت از کسب و کارهای گردشگری - کمبود حمایت از سوی دولت برای جامعه محلی و کشاورزان در جهت ایجاد و توسعه گردشگری کشاورزی - کم‌توجهی دولت به بخش گردشگری و کشاورزی
اطلاعات گردشگری		کمبود اطلاعات صاحبان کسب‌وکار گردشگری درباره گردشگری کشاورزی؛ کمبود اطلاعات برخی گردشگران درباره گردشگری کشاورزی؛ اطلاعات اندک جامعه محلی و کشاورزان درباره گردشگری کشاورزی



مقولات	مفاهیم	کدها
زیست محیطی	زباله	نبود سطل زباله در دهستان برای جمع‌آوری زباله‌ها؛ وجود و انباشت زباله در سطح جنگل‌های دهستان؛ آشنایی نداشتن اغلب افراد جامعه محلی با بازیافت زباله؛ نداشتن مرکز بازیافت زباله در منطقه؛ انباشت زباله در رودخانه اصلی دهستان
	آلودگی صوتی	ایجاد آلودگی صوتی توسط گردشگران با پخش آهنگ؛ افزایش آلودگی صوتی با بوق موتور و ماشین
	آلودگی منظر	ساخت ساختمان‌های دو تا سه طبقه در بافت دهستان؛ ساخت وسازه‌های بی‌رویه در دهستان؛ تغییر شکل در بافت دهستان از سنتی به مدرن
	استفاده از پلاستیک	استفاده بیش از حد جامعه محلی از پلاستیک و تولید زباله؛ استفاده بیش از حد گردشگران از پلاستیک
	آلودگی رودخانه	وجود انواع زباله در رودخانه‌ها و آلوده شدن آب رودخانه‌ها؛ ریختن مرکبات پوسیده در رودخانه‌ها توسط برخی از کشاورزان؛ ریختن فاضلاب‌ها در رودخانه و منتهی شدن آن به دریای خزر؛ انباشت زباله در جوی‌های منتهی به مزارع برنج؛ ریختن فاضلاب در رودخانه‌ها؛ استفاده از سموم در باغات و مزارع و ورود آن به رودخانه‌ها

## تحلیل یافته‌های کیفی

براساس نتایج خروجی مدل مکس کیودی‌ای، یکی از مهم‌ترین مقولات به‌دست‌آمده مقوله اقتصادی است. در مقوله اقتصادی، پنج مفهوم وام، سرمایه‌گذاری، سرمایه مالی، بازاربایی و صنعتی شدن به دست آمده است. از مهم‌ترین کدهای به‌دست‌آمده در مقوله اقتصادی می‌توان به کمبود سرمایه مالی جامعه محلی و کشاورزان اشاره کرد، که دارای ده فراوانی در تکرار این مانع بوده است. در گفت‌وگو با جامعه محلی و کشاورزانی که دارای اراضی کشاورزی هستند، این نتیجه به دست آمد که کشاورزان برای ایجاد فضای مناسب در اراضی کشاورزی خود به‌منظور جذب گردشگران و پذیرایی از آن‌ها سرمایه و توان مالی اندکی دارند. از دیگر کدهای پرتکرار در مقوله اقتصادی می‌توان به کمبود حمایت مالی و ندادن وام از سوی دولت اشاره کرد، که رابطه تنگاتنگی با کمبود سرمایه مالی جامعه محلی و کشاورزان دارد. کمبود سرمایه مالی کشاورزان با حمایت‌های دولتی و دادن وام‌های کم‌بهره با بازپرداخت بلندمدت جبران می‌شود و سبب توسعه زیرساختی در اراضی کشاورزی خواهد شد.

یکی از مفاهیم مهم در مقوله اقتصادی صنعتی شدن فعالیت‌های کشاورزی است. به نقل از یکی از متخصصان، «از بین رفتن شیوه‌های سنتی فعالیت‌های کشاورزی یکی از موانع توسعه گردشگری کشاورزی در دهستان سیاهکلرود است». وی به این نکته اشاره می‌کند که ماشین‌آلات جدید صنعتی جای شیوه‌های سنتی کاشت، داشت و برداشت محصولات کشاورزی که

گسترش زیادی دارد را گرفته است، که مانعی برای توسعه گردشگری کشاورزی است زیرا جذابیت فعالیت‌های گروهی کشاورزی را کاهش می‌دهد.

از دیگر کدهای مفهوم صنعتی شدن می‌توان به کوتاه شدن زمان کاشت، داشت و برداشت محصولات کشاورزی با ماشینی شدن فعالیت‌ها، از بین رفتن فعالیت گروهی کشاورزان بر اثر مدرن شدن ابزارهای کشاورزی و کم شدن نیروی کار انسانی در انجام فعالیت‌های کشاورزی اشاره کرد. در نتیجه، صنعتی شدن کشاورزی به علت فردگرایی و کاهش فعالیت‌های گروهی و کاهش زمان کار کشاورزی از موانع توسعه گردشگری کشاورزی در دهستان سیاهکلرود است.

از دیگر مقولات به‌دست‌آمده می‌توان به مقوله اجتماعی اشاره کرد. در مقوله اجتماعی، با هفت مفهوم مهم روبه‌رو هستیم: آموزش، سرمایه اجتماعی، آگاهی، علاقه، انگیزه، دانش و فرهنگ. هر یک از این مفاهیم دارای کدهای ارزشمندی هستند که می‌توانند موانع توسعه گردشگری کشاورزی در بعد اجتماعی را برای ما روشن نمایند.

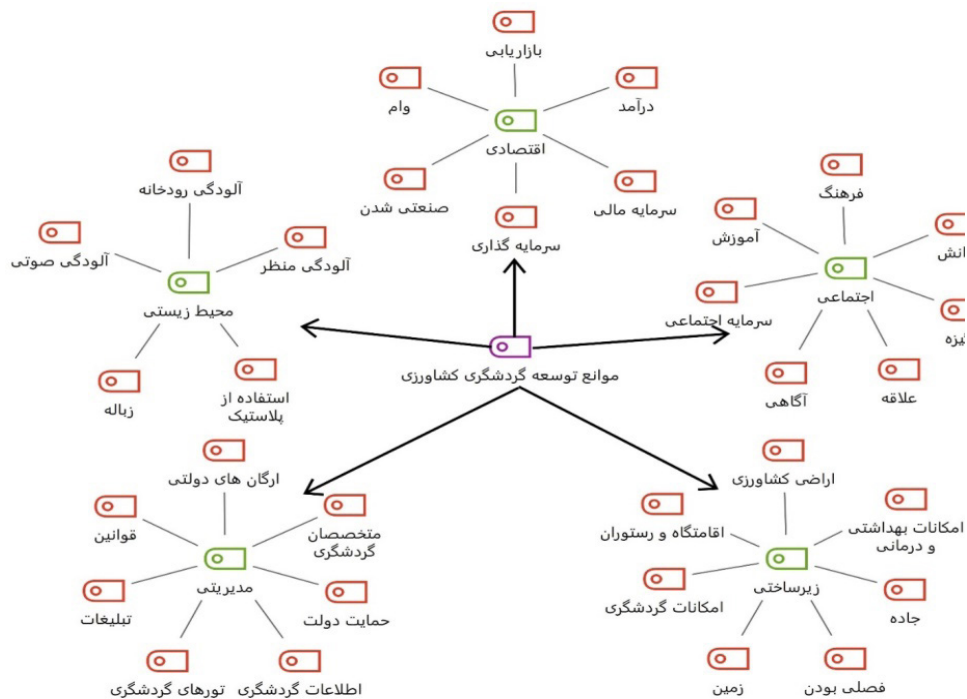
از مهم‌ترین مباحث در مقوله اجتماعی آگاهی اندک جامعه محلی از گردشگری کشاورزی است، که هشت بار در مصاحبه‌ها به آن اشاره شده است. آگاهی کم جامعه محلی، کشاورزان، مسئولان و گردشگران از کدهای پرتکرار است که نشان از اهمیت موضوع دارد و مانع بزرگی بر سر راه توسعه گردشگری کشاورزی است. به گفته عده‌ای از گردشگران، «کمبود آموزش در رسانه‌ها در زمینه گردشگری کشاورزی به گردشگران»



گردشگری، ارگان‌های دولتی، تبلیغات، تورهای گردشگری، حمایت دولت و اطلاعات گردشگری است. آخرین مقوله‌ای که بسیار مهم و جالب توجه است مقوله زیست‌محیطی است که در پنج مفهوم زباله، آلودگی صوتی، آلودگی منظر، استفاده از پلاستیک، آلودگی رودخانه دسته‌بندی شده است. نکته جالب توجه این است که بیشتر متخصصان به مقوله‌های زیست‌محیطی به‌عنوان مانعی برای توسعه گردشگری کشاورزی اشاره کرده‌اند.

از مهم‌ترین موانع توسعه گردشگری کشاورزی، که بیشترین درصد فراوانی را داشته، فاضلاب‌ها و انباشت زباله در رودخانه‌ها و جوی‌های منتهی به باغات و مزارع کشاورزی است. در مصاحبه با یکی از متخصصان اذعان شد که برآثر نبود مرکز بازیافت زباله و سطل زباله در دهستان، عده زیادی از جامعه محلی که آموزش لازم درباره بازیافت زباله ندیده‌اند زباله‌های خود را درون رودخانه‌ها و جوی‌های نزدیک به خود می‌ریزند. مزارع و باغات اغلب با آب این رودخانه‌ها تغذیه و آبیاری می‌شود؛ در نتیجه، این آب آلوده در محصولات کشاورزی اثر منفی می‌گذارد و سبب از بین رفتن مزارع و باغات یا آلودگی محصولات کشاورزی می‌شود. حتی برخی از کشاورزان مرکبات پوسیده را در رودخانه‌ها می‌ریزند، که آثار بسیار مخربی بر جای خواهد گذاشت.

یکی از موانع توسعه گردشگری کشاورزی است. از دیگر مباحث اشاره‌شده، مقوله زیرساختی است که در هفت دسته مفهوم دسته‌بندی شده است. مفاهیم مقوله زیرساختی شامل اقامتگاه و رستوران، امکانات بهداشتی و درمانی، امکانات گردشگری، زمین، جاده، فصلی بودن و اراضی کشاورزی است. مانع کمبود زمین در دهستان، که چهارده نفر به آن اشاره کرده‌اند، بیشترین فراوانی را در این مفهوم دارد. در مصاحبه با افراد این نتیجه به دست آمد که منظور از کمبود زمین در دهستان این است که زمین دارای مجور ساخت‌وساز یا با کاربری گردشگری در دهستان اندک است، چون در زمین‌های کشاورزی اجازه ساخت امکانات گردشگری از جمله اقامتگاه، کلبه، رستوران سنتی و مزارع تخصصی گردشگری کشاورزی داده نمی‌شود؛ از این‌رو افراد به کمبود زمین در دهستان اشاره می‌کنند و آن را یکی از موانع توسعه گردشگری کشاورزی در دهستان سیاهکلرود می‌دانند. به نظر عده‌ای از متخصصان موانع محیطی از جمله شیب تند برخی از باغات کشاورزی مانع توسعه گردشگری کشاورزی دهستان سیاهکلرود است. یکی دیگر از پرتکرارترین کدها که گردشگران به آن اشاره کرده‌اند نبود مزارع مجهز و مخصوص گردشگری کشاورزی در دهستان سیاهکلرود است. از دیگر مقولات هسته‌ای می‌توان به مقوله مدیریتی اشاره کرد. مقوله مدیریتی دارای هفت مفهوم متفاوت قوانین، متخصصان



شکل ۲: روابط بین مفاهیم و مقولات



### نتیجه‌گیری

در این پژوهش به سنجش ظرفیت‌های توسعه گردشگری کشاورزی دهستان سیاهکلرود پرداخته شده است. گردشگری کشاورزی یکی از انواع گوناگون گردشگری است که می‌تواند به‌منزله مکمل درآمدی، در کنار سایر فعالیت‌های بخش کشاورزی، تأثیر مهمی در توسعه روستاها و معیشت جامعه محلی و کشاورزان بگذارد. دهستان سیاهکلرود در شهرستان رودسر، با هجده روستا و داشتن ظرفیت‌های گوناگون برای توسعه گردشگری کشاورزی از جمله باغات مرکبات، باغات چای، مزارع برنج، باغات کیوی، مراکز پرورش گل و گیاه و مواردی از این دست، می‌تواند کانون توجه گردشگری کشاورزی در شهرستان رودسر باشد. هدف اصلی در این پژوهش سنجش چنین ظرفیت‌های موجود در دهستان سیاهکلرود برای توسعه گردشگری کشاورزی است. از مجموع ظرفیت‌های شناسایی شده، شاخص مناظر و چشم‌اندازهای طبیعی و شاخص خدمات و امکانات زیرساختی در وضعیت مناسب‌تری از شاخص‌های مناظر و چشم‌اندازهای انسان‌ساخت، شاخص امکانات اقامتی و تفریحی، شاخص جاذبه‌ها و آثار تاریخی، فرهنگی، بومی و تجربه‌محور و شاخص ظرفیت گردشگرپذیری قرار دارند و می‌توان نتیجه گرفت که این ظرفیت‌ها برای توسعه گردشگری کشاورزی در اولویت قرار دارند. براساس نتایج آزمون فریدمن، شاخص مناظر و چشم‌اندازهای طبیعی رتبه نخست را به خود اختصاص داده است. براساس نتایج آزمون ضریب همبستگی اسپیرمن، بین همه شاخص‌ها رابطه معنادار وجود دارد، همچنین بین بیشتر شاخص‌ها همبستگی مثبت وجود دارد؛ اما در بین برخی از شاخص‌های پژوهش همبستگی منفی وجود دارد. درخصوص موانع توسعه گردشگری کشاورزی در دهستان سیاهکلرود و براساس نتایج به‌دست‌آمده، مهم‌ترین موانع توسعه گردشگری کشاورزی در این دهستان موانع اقتصادی، اجتماعی، زیرساختی، مدیریتی و زیست‌محیطی است؛ موضوعی که در نتایج پژوهش‌های مشابه نیز می‌توان یافت. محمودی چناری و همکاران (2020) در مقاله‌ای با عنوان «سنجش ظرفیت محیط روستاهای شهرستان ماسال برای توسعه گردشگری کشاورزی»، با تکیه بر شاخص‌های شاخص که مطابق با شاخص‌های این پژوهش است، دریافتند که مناطق روستایی شهرستان ماسال از ظرفیت خوبی برای توسعه گردشگری کشاورزی برخوردارند. این یافته با نتایج این پژوهش هم‌راستا است و این

دو پژوهش تقریباً به نتایج مشترکی دست یافته‌اند. ولیسی و همکاران در پژوهشی با عنوان «امکان‌سنجی ظرفیت‌های گردشگری کشاورزی نواحی روستایی (مطالعه موردی بخش دینور، شهرستان صحنه)» به این نتیجه رسیدند که عوامل محیطی و طبیعی، فرهنگی و اجتماعی، اقتصادی و... در روستاهای بررسی شده این ظرفیت را دارند که گردشگری کشاورزی را در منطقه توسعه دهند؛ بنابراین، می‌توان در نظر گرفت که این دو پژوهش به نتایج مشترکی دست یافته‌اند. در این راستا مشخص شد که در دهستان سیاهکلرود ظرفیت‌های اولیه برای توسعه گردشگری وجود دارد و در صورت مدیریت موانع شناسایی شده می‌توان به رونق این شکل از گردشگری در منطقه امیدوار بود. در این خصوص، پیشنهاد می‌شود با سرمایه‌گذاری در توسعه زیرساخت‌های گردشگری مانند جاده‌ها و اقامتگاه‌ها و امکانات تفریحی، تدوین برنامه‌های جامع و بلندمدت برای توسعه گردشگری کشاورزی با مشارکت جوامع محلی، آموزش کشاورزان و جوامع محلی در زمینه‌های گوناگون گردشگری و مدیریت کسب‌وکار، اعطای تسهیلات مالی به کشاورزان برای ایجاد اقامتگاه‌ها و امکانات گردشگری و توجه به حفظ محیط‌زیست و استفاده از روش‌های کشاورزی پایدار در دهستان سیاهکلرود زمینه را برای ایجاد و گسترش گردشگری کشاورزی فراهم آورد.

### منابع فارسی که معادل لاتین آن در فهرست منابع

آمده است:

- آشفته‌پور لیلاکوهی، سپیده، قریشی میناباد، محمدباسط، مطیعی لنگرودی، سیدحسن و آمار حاجی شیرکیا، تیمور (۱۳۹۹). تحلیل فضایی عرصه‌های روستایی مستعد گردشگری کشاورزی؛ مورد: شهرستان رودسر، فصلنامه اقتصاد فضا و توسعه روستایی، ۹(۳۱)، ۴۱-۶۶. <http://serd.khu.ac.ir/article-1-3488-fa.html>
- بوزرجمهری، خدیجه، حمید شایان و الهام قندهاری (۱۳۹۹). بررسی ادراکات و تمایل جامعه محلی برای مشارکت در توسعه گردشگری کشاورزی (مورد مطالعه: شهرستان تربت حیدریه). برنامه‌ریزی و توسعه روستایی، ۹(۳۵)، ۱۶۱-۱۳۵.
- جوان، جعفر و سقایی، مهدی (۱۳۸۳). کشاورزی و گردشگری؛ رهیافتی برای کسب درآمد مازاد. تحقیقات کاربردی علوم جغرافیایی، ۳(۳)، ۱۲۳-۱۴۵. <http://jgs.khu.ac.ir/article-1-516-fa.html>



کشاورزی. پژوهش‌های روستایی، ۱۰(۴)، ۵۹۹-۶۱۳.

نوروزی، اصغر و عفت، فتحی (۱۳۹۷). ارزیابی توانمندی‌های توسعه گردشگری کشاورزی و تعیین میزان پذیرش آن در جامعه هدف (کشاورزان و گردشگران) در شهرستان لنجان. جغرافیا و توسعه، ۱۶(۵۱)، ۲۶۰-۲۴۱.

## References

- Arroyo, C. G., Barbieri, C., & Rich, S. R. (2013). Defining agritourism: a comparative study of stakeholders' perceptions in Missouri and North Carolina. *Tourism Management*, 37, 39-47. <https://doi.org/10.1016/j.tourman.2012.12.007>
- Ashftehpour Lilakoochi, S., Ghoreishi Minabad, M. B., Motiei Langroudi, S. H., & Amir Haji Shirkiya, T. (2019). Spatial analysis of rural areas with potential for agricultural tourism: A case study of Rudsar County. *Journal of Spatial Economy and Rural Development*, 9(31), 41-66. <http://serd.khu.ac.ir/article-3488--1fa.html> [in Persian]
- Barbier, C. (2020). Agritourism research: a perspective article. *Tourism Review*, 75(1), 149-152. <https://doi.org/10.1108/TR-05-2019-0152>
- Barbieri, C., Mahoney, E., & Butler, L. (2008). Understanding the nature and extent of farm and ranch diversification in North America. *Rural Sociology*, 73(2), 205-229. <https://doi.org/10.1526/003601108784514543>
- Berkes, F., & Folke, C. (1998). *Linking social-ecological systems: Management practices and co-management*. Cambridge University Press.
- Bowler, I. R., Clark, G., Crockett, A., Ilbery, B., Shaw, A. (1996). The Development of Alternative Farm Enterprises: A Study of Family Labour Farms in the Northern Pennines of England. *Journal of Rural Studies*, 12(3), 285-295. [https://doi.org/10.1016/0743-0167\(96\)00015-0](https://doi.org/10.1016/0743-0167(96)00015-0)

- خطیبی، سید محمدرضا، فخریم‌زاده، حمید و بوزرجمهری، خدیجه (۱۳۹۱)، امکان‌سنجی گردشگری کشاورزی در استان خراسان جنوبی با استفاده از مدل تحلیل سلسله‌مراتبی AHP. همایش کشوری کشاورزی، تولید ملی با محوریت آمایش سرزمین، ۱-۱۳.
- رضوانی، محمدرضا، نیک‌روش، فاطمه و کاظمی، نسرين (۱۴۰۰). پهنه‌بندی فضایی قابلیت‌های گردشگری کشاورزی در نواحی روستایی استان لرستان. جغرافیا و پایداری محیط، ۱۱(۳۸)، ۹۳-۱۱۲.
- زارع، مجتبی، عبدالمجید مهدوی دامغانی، حسین محمودی، فاطمه آقامیر و فائزه اسدیان اردکانی (۱۴۰۰)، تعیین شاخص‌های ارزیابی ظرفیت توسعه گردشگری کشاورزی ایران، بوم‌شناسی کشاورزی، ۱۳(۴)، ۶۶۹. <https://doi.org/10.22067/jag.v13i4.87833>
- فرمانداری رودسر (۱۳۹۸). شناسنامه توسعه روستاهای شهرستان رودسر.
- ضیاءآبادی، مریم، زارع مهرجردی، محمدرضا، جلالی، سیدعبدالمجید و مهربانی بشرآبادی، حسین (۱۳۹۸). سنجش توان بالقوه پایداری گردشگری کشاورزی در شهرستان‌های منتخب استان کرمان. اقتصاد کشاورزی، ۳(۳)، ۵۷-۸۵. <https://doi.org/10.22034/iaes.2019.1111098.1709>
- قدیری معصوم، مجتبی، بهمنی، افشین مهدی، حاجیلو، عظیمی، فریده و قدیری معصوم، مهدیه (۱۳۹۸). بازنمایی فرصت‌ها و زمینه‌های توسعه گردشگری کشاورزی در مناطق روستایی؛ مطالعه موردی: روستاهای استان تهران، پژوهش و برنامه‌ریزی روستایی، ۱۹(۱)، ۳۵-۵۱.
- روهاننا، پی و ماهالیاناراجی (۱۳۹۸). گردشگری کشاورزی؛ بخشی از گردشگری روستایی. سید حسن مطیعی لنگرودی و حبیب محمودی چناری (مترجمان). تهران: انتشارات دانشگاه تهران.
- محمودی چناری، حبیب، مطیعی لنگرودی، سیدحسن، فرجی سبکبار، حسنعلی، قدیری معصوم، مجتبی و یاسوری، مجید (۱۳۹۹). الگوسازی مؤلفه‌های مؤثر بر توسعه گردشگری کشاورزی شهرستان ماسال مطالعات برنامه‌ریزی سکونتگاه‌های انسانی، ۱۵(۴)، ۱۱۵۸-۱۱۳۷.
- محمودی چناری، حبیب، مطیعی لنگرودی، سیدحسن، فرجی سبکبار، حسنعلی، قدیری معصوم، مجتبی و یاسوری، مجید (۱۳۹۸). سنجش ظرفیت محیط روستاهای شهرستان ماسال برای توسعه گردشگری

- Hatch, A. (2008). Agri-tourism: A new agricultural business enterprise, LSU Ag Center Research and Extension, 1-5.
- Hall, C. M., & Mitchell, R. (2001). *Tourism and rural development: A global perspective*. Routledge. <https://doi.org/10.21832/9781845410131-022>
- Ilbery, B., Bowler, I., Clark, G., Crockett, A., & Shaw, A. (1998). Farm-based tourism as an alternative farm enterprise: A case study from the Northern Pennines, England. *Regional Studies*, 32, 355-364. <https://doi.org/10.1080/00343409850117816>
- Javan, J., & Saqaee, M. (2004). Agriculture and tourism: An approach to generating additional income. *Journal of Applied Geographical Research*, 3(3), 123-145 <http://jgs.khu.ac.ir/article-۵۱۶-۱-fa.html> [In Persian]
- Jayne, T. S., Chamberlin, J., & Headey, D. D. (2014). Land pressures, the evolution of farming systems, and development strategies in Africa: A synthesis. *Food*, 48, 1-17. <https://doi.org/10.1016/j.foodpol.2014.05.014>
- Khairabadi, O., Sajadzadeh, H., & Mohammadianmansoor, S. (2020). Assessment and evaluation of tourism activities with emphasis on agritourism: The case of simin region in Hamedan City. *Land Use Policy*, 99, 105045. <https://doi.org/10.1016/j.landusepol.2020.105045>
- Khatibi, S. M., Fakhimzadeh, H., & Bouzarjomehri, K. (2012). Feasibility assessment of agricultural tourism in South Khorasan Province using the Analytic Hierarchy Process (AHP) model. *Proceedings of the National Conference on Agriculture, National Production with a Focus on Land Use Planning*, 1-13. [in Persian]
- Lopez-Molina, D., & Fernandez, J. (2023). Proposal to measure tourism development
- Brune, S., Knollenberg, W., & Vila, O. (2023). Agritourism resilience during the COVID-19 crisis. *Annals of Tourism Research*, 99, 1-12. <https://doi.org/10.1016/j.annals.2023.103538>
- Bouzarjomehri, K., Shayan, H., & Ghandhari, E. (2019). Investigating the perceptions and willingness of the local community to participate in the development of agricultural tourism (Case study: Torbat Heydariyeh County). *Scientific Research Quarterly of Rural Planning and Development*, 9(35), 135-161. [HTTPS://DOI.ORG/10.22080/JTPD.2021.19605.3357](https://doi.org/10.22080/JTPD.2021.19605.3357) [in Persian]
- Butler, R. W. (1980). The concept of a tourist area cycle of evolution: Implications for management of resources. *Canadian Geographer*, 24(1), 5-12. <https://doi.org/10.1111/j.1541-0064.1980.tb00970.x>
- Butler, R. W., & Hall, C. M. (2002). *Tourism and Recreation in Rural Areas*. ISBN: 978-0-471-97680-6. Channel View Publications. <https://doi.org/10.12691/ajrd-3-1-1>
- de Bruyn, C., Ben Said, F., Meyer, N., & Soliman, M. (2023). Research in tourism sustainability: A comprehensive bibliometric analysis from 1990 to 2022. *Heliyon*, 9(8), 1-22. <https://doi.org/10.1016/j.heliyon.2023.e18874>
- Frew, E., & Gill, M. (2007). Agritourism and rural tourism: Development issues and challenges. *Journal of Tourism Studies*, 5(2), 45-60. <https://doi.org/10.13140/2.1.4053.0726>
- Ghadiri Ma'soum, M., Bahmani, A., Hajilou, M., Azimi, F. and Ghadiri Ma'soum, M. (2020). Representation of Opportunities and Areas for Agro-tourism Development in Rural Areas (Case Study: Villages of Tehran Province). *Journal of Research and Rural Planning*, 9(1), 35-51. <https://doi.org/10.22067/jrrp.v9i1.79792> [In Persian]





- org/10.1016/j.tourman.2009.08.001
- Tew, C., & Barbieri, C. (2012) The Perceived Benefits of Agritourism: The Provider's Perspective. *Tourism Management*, 33, 215-224. <https://doi.org/10.1016/j.tourman.2011.02.005>
- Rezvani, M., Nikrooz, F., & Kazemi, N. (2021). Spatial zoning of agricultural tourism potentials in rural areas of Lorestan Province. *Geography and Environmental Sustainability*, 11(38), 93-112. <https://doi.org/10.22126/GES.2021.6264.2367> [in Persian]
- Rohana, P., & Mahaliyanaarachchi, R. P. (2017). *Agricultural tourism: A part of rural tourism*. S. H. M. Langroodi & H. Mahmoudi Chenari (Trans.). Tehran, Iran: University of Tehran Press. [In Persian]
- Sgroi, F., Donia, E., & Marcello Mineo, A. (2018). Agritourism and local development: A methodology for assessing the role of public contributions in the creation of competitive advantage. *Land Use Policy*, 77, 676-682. <https://doi.org/10.1016/j.landusepol.2018.06.021>
- Sharpley, R., & Sharpley, J. (1997). *Rural tourism: An introduction*. International Thomson Business Press. <https://doi.org/10.5281/zenodo.6663129>
- Streifeneder, T. (2016). Agriculture first: Assessing European policies and scientific typologies to define authentic agritourism and differentiate it from countryside tourism. *Tourism Management Perspectives*, 20, 251-264. <https://doi.org/10.1016/j.tmp.2016.10.003>
- Susila, I., Dean, D., Harismah, K., Dwi Priyono, K., Agus Setyawan, A., & Maulana, H. (2023). Does interconnectivity matter? An integration model of agro-tourism development. *Asia Pacific Management Review*, 29(1), 104-114. <https://doi.org/10.1016/j.apmr.2023.08.003>
- within a destination and segment its different territories. *Heliyon.*, 9(10), 1-29. <https://doi.org/10.1016/j.heliyon.2023.e20496>
- Luo, M., Tong, T. & Sima, F. (2020). New Thoughts on Promoting the Development of Jingzhou Agricultural Tourism by Characteristic Agriculture. *Open Journal of Social Sciences*, 8(4), 325-335. <https://doi.org/10.4236/jss.2020.84023>
- Lupi, C., Giaccio, V., Mastronardi, L. & Giannelli, A. (2017). Exploring the features of agritourism and its contribution to rural development in Italy. *Land Use Policy*, 64, 383-390. <https://doi.org/10.1016/j.landusepol.2017.03.002>
- Mahmoudi Chenari, H., Motiee Langroudi, S. H., Faraji Sabokbar, H. A., Ghadiri Ma'soum, M., & Yasouri, M. (2019). Assessing the environmental capacity of rural areas in Masal County for the development of agritourism. *Journal of Rural Research*, 10(4), 599-613. <https://doi.org/10.22059/jrur.2019.272118.1310> [In Persian]
- Nourouzi, A., & Fathi, E. (2019). Assessing the potential for agricultural tourism development and determining its acceptance level among the target community (farmers and tourists) in Lanjan County. *Geography and Development*, 16(51), 241-260. [in Persian]
- OECD. (2016). Agriculture in Sub-Saharan Africa: Prospects and challenges for the next decade. In: OECD-FAO Agricultural Outlook 2016-2025, OECD Publishing, Paris.
- OECD, (1994). Niche Markets as a Rural Development Strategy, Brussels: OCED.
- Putnam, R. D. (2000). *Bowling alone: The collapse and revival of American community*. Simon & Schuster.
- Phillip, S., Hunter, C., & Blackstock, K. (2010). A typology for defining agritourism. *Tourism Management*, 31(6), 754-758. <https://doi.org/10.1016/j.tourman.2010.05.001>

- F. (2021). Determining the evaluation indicators of agricultural tourism development capacity in Iran. *Agricultural Ecology*, 13(4), 669-687. [HTTPS://DOI.ORG/10.22067/JAG.V13I4.87833](https://doi.org/10.22067/JAG.V13I4.87833) [in Persian]
- Ziaabadi, M., Zare Mehrjerdi, M. R., Jalayi, S. A., & Mehrabian Besharabadi, H. (2019). Assessing the potential sustainability of agricultural tourism in selected counties of Kerman Province. *Agricultural Economics*, 13(3), 57-85. <https://doi.org/10.22034/iaes.2019.111098.1709> [In Persian]
- UNWTO. (2005). Making Tourism More Sustainable - A Guide for Policy Makers, UNEP and UNWTO, 11-12.
- Van Huylenbroeck, G., & Durand, G. (2003). Multifunctional agriculture. *A new paradigm for European agriculture and rural development*.
- WCED (World Commission on Environment and Development) (1987). *Our Common Future*. Oxford: Oxford University Press. Oxford, NewYork.
- Zare, M., Mahdavi Damaghani, A., Mahmoudi, H., Aqa-Mir, F., & Asadiyan Ardakani,

