

## شناسایی پیش‌ران‌های مؤثر بر وضعیت آینده گردشگری پایدار شهر کرمان با رویکرد آینده‌پژوهی

اسماعیل علی اکبری<sup>۱</sup>، احمد پوراحمد<sup>۲</sup>، لیلا جلال آبادی<sup>۳</sup>

تاریخ پذیرش: ۱۳۹۷/۰۱/۰۱

تاریخ دریافت: ۱۳۹۶/۱۱/۰۳

### چکیده

پژوهش حاضر، با رویکرد آینده‌پژوهی، به شناسایی مهم‌ترین عوامل مؤثر بر وضعیت آینده گردشگری پایدار شهر کرمان و بررسی میزان و چگونگی تأثیرگذاری این عوامل بر یکدیگر می‌پردازد. این پژوهش از لحاظ هدف کاربردی و از نظر روش ترکیبی از روش‌های اسنادی و پیمایشی و از نظر ماهیت، براساس روش‌های جدید علم آینده‌پژوهی، تحلیلی و اکتشافی است که با به‌کارگیری ترکیبی از مدل‌های کمی و کیفی انجام گرفته است. باتوجه به ماهیت این پژوهش، از روش تحلیل ساختاری میک‌مک و دلفی بهره گرفته شده است. در این راستا، پس از برگزاری جلسات اولیه بحث با پانزده نفر از نخبگان و متخصصان گردشگری کرمان، به‌عنوان جامعه آماری تحقیق، پنجاه متغیر اولیه در قالب چهار بعد کلی شناسایی شد. در ادامه، متغیرهای اولیه در چارچوب ماتریس اثر متقاطع در نرم‌افزار آینده‌نگار میک‌مک تعریف شد. آنچه از وضعیت صفحه پراکندگی متغیرها می‌توان فهمید ناپایداری سیستم است که بیشتر متغیرها در اطراف محور قطری صفحه پراکنده‌اند. درنهایت، باتوجه به امتیاز بالای تأثیرگذاری مستقیم و غیرمستقیم، ده عامل اصلی کلیدی در آینده توسعه گردشگری پایدار شهر کرمان تأثیرگذارند. از بین این عوامل، رقابت‌پذیری تأثیرگذارترین عامل کلیدی در توسعه گردشگری پایدار شهر کرمان است. حذف موانع سفر، گسترش فضاهای ساخته‌شده مرتبط با گردشگری، تخریب محیط در اثر ساخت‌وساز بیش از حد خانه‌های دوم و مشارکت و هم‌بستگی در درجات بعدی اهمیت قرار دارند.

**واژه‌های کلیدی:** گردشگری پایدار؛ شاخص‌های پایداری؛ کرمان؛ آینده‌پژوهی؛ میک‌مک.

۱. نویسنده مسئول: استاد جغرافیا، دانشگاه پیام نور، تهران، ایران (aliakbariesmaeil@yahoo.com)

۲. استاد جغرافیا، دانشگاه تهران، تهران، ایران

۳. دانشجوی دکتری جغرافیا و برنامه ریزی شهری، دانشگاه پیام نور، تهران، ایران

## مقدمه

امروزه واژه آینده‌پژوهی به‌طور گسترده‌ای به‌کار گرفته می‌شود. این واژه گستره وسیعی از رویکردهایی است که باعث بهبود فرایند تصمیم‌گیری می‌شوند؛ رویکردهایی که تفکر درباره آینده بلندمدت را به‌همراه دارند (خیرگو و شکری، ۱۳۹۰: ۱۰۰). گردشگری یکی از ابزارهای مهم توسعه در جهان شناخته شده، به‌گونه‌ای که در قرن گذشته پیش‌بینی می‌شد بزرگ‌ترین صنعت جهان در قرن ۲۱ میلادی باشد (تبت<sup>۱</sup>، ۲۰۰۷: ۳). اینک، به‌منظور تنوع بخشیدن به منابع، رشد اقتصادی و درآمدهای ارزی و همچنین ایجاد فرصت‌های شغلی جدید در کشور، توسعه صنعت گردشگری از اهمیت فراوانی برخوردار است. توسعه گردشگری، به‌ویژه در کشورهای کمتر توسعه‌یافته، عامل مؤثری در مقابله با فقر است و موجب افزایش درآمد قشرهای مختلف، کاهش بیکاری، رونق اقتصادی و در نتیجه بهبود کیفیت زندگی مردم و افزایش رفاه اجتماعی می‌شود (طیبه و همکاران، ۱۳۸۶: ۸۴). نرخ متوسط رشد صنعت گردشگری تا سال ۲۰۲۰ میلادی به دو برابر رشد متوسط جهانی (رنجبریان و زاهدی، ۱۳۸۸: ۴۷) و تعداد گردشگران به ۱/۵ میلیارد نفر خواهد رسید (شاو و ویلیامز<sup>۲</sup>، ۲۰۰۴: ۱۰۵). این مقدار شامل بیش از ۱ درصد از درآمد ناخالص داخلی کشورها در سطح جهان می‌شود (داسویل<sup>۳</sup>، ۲۰۰۵: ۷۷) که با ماهیتی چندبعدی، علاوه بر تأمین نیاز گردشگران، باعث تغییرات عمده‌ای در سیستم جامعه میزبان می‌شود (دویرتال<sup>۴</sup>، ۲۰۰۹: ۶۷). به بیانی دیگر، گردشگری یکی از پدیده‌های جهانی است که ترکیب امور اقتصادی، اجتماعی و فرهنگی را به‌خوبی نشان می‌دهد (هولجیوا<sup>۵</sup>، ۲۰۰۳: ۱۳۲).

بی‌تردید بسیاری از کشورهای جهان برای کسب منابع و مزایای بیشتر اجتماعی، اقتصادی و سیاسی در کشورهای متبوع خود رقابتی نزدیک دارند (ونهو<sup>۶</sup>، ۲۰۱۶: ۱۱۱)؛ بنابراین، در سیاست‌ها و برنامه‌های کشورشان به گردشگری، در حکم ابزاری مؤثر در ادامه روند توسعه سیاسی، فرهنگی اجتماعی و اقتصادی، توجهی خاص مبذول می‌کنند (ختایی و همکاران، ۱۳۹۰: ۹).

شهر کرمان یکی از مستعدترین مناطق گردشگری کشور و از اصلی‌ترین مراکز گردشگری فرهنگی تاریخی ایران است که هر ساله میزبان تعداد زیادی از گردشگران داخلی و خارجی است. توسعه صنعت گردشگری می‌تواند عامل مهم و تأثیرگذاری در رشد و توسعه این شهر باشد. اما دستیابی به این مزایا و مطلوبیت‌ها زمانی امکان‌پذیر خواهد بود که با برنامه‌ریزی صحیح و متمرکز برای آینده بستر این کار فراهم شود.

این پژوهش قصد دارد با تکیه بر دیدگاه نوین برنامه‌ریزی، با استفاده از روش‌های خاص آینده‌پژوهی، برای توسعه گردشگری پایدار شهر کرمان برنامه‌ریزی کند. در بحث آینده‌پژوهی برنامه‌ریزی گردشگری پایدار شهر کرمان، سعی شده پیش‌ران‌ها یا عوامل کلیدی مؤثر بر وضعیت آینده گردشگری پایدار از میان عوامل اولیه مؤثر با دقت انتخاب شود. بنابراین، باتوجه به ماهیت

1. Thabet
2. Shaw & Williams
3. Doswill
4. Dwyeretal
5. Holjeva
6. Vanhove

پژوهش، این تحقیق با هدف پاسخ‌گویی به این پرسش انجام گرفته است: عوامل کلیدی مؤثر بر چشم‌انداز آینده توسعه گردشگری پایدار در شهر کرمان کدام‌اند و به چه میزان و چگونه بر یکدیگر تأثیر می‌گذارند؟

### پیشینه تحقیق

منابع موجود در زمینه پژوهش حاضر را می‌توان در دو گروه مطالعات خارجی و داخلی بررسی کرد که در ادامه به چند نمونه از آن‌ها اشاره می‌شود:

شوینگر<sup>۱</sup> (۱۹۸۴)، در پژوهشی با عنوان «پیش‌بینی فرصت و گردشگری، به تجسم سناریو برای سال ۲۰۰۰ تا ۲۰۱۰»، به بررسی روندهای<sup>۲</sup> محتمل در اوقات فراغت و گردشگری می‌پردازد. در این پژوهش کوشش شده تا برنامه‌ریزان علاقه‌مند به اوقات فراغت و گردشگری را برای سازگاری با تغییرات آینده یاری دهد و این کار را با توصیف شرایط آینده انجام خواهد داد. همچنین در پژوهش خود کوشش کرده به این پرسش پاسخ دهد که «متولیان چه تصمیم‌هایی را باید در سال‌های پیش‌رو اتخاذ کنند تا این روندها در زمانی مناسب محقق شود».

اسکات، سیمپسون و سیم<sup>۳</sup> (۲۰۱۲) مروری کلی بر ادبیات موجود در خصوص آینده افزایش سطح دریا و گردشگری ساحلی به انجام رسانده‌اند. سپس، با استفاده از سیستم اطلاعات جغرافیایی، به ارزیابی سناریوهای افزایش سطح دریاها و تأثیر آن بر استراحتگاه‌های بزرگ گردشگری ساحلی در نوزده کشور حوزه دریای کارائیب پرداخته‌اند. نتایج این پژوهش نشان می‌دهد که میزان متفاوت آسیب‌پذیری خطوط ساحلی در زیرساخت‌های گردشگری می‌تواند موقعیت رقابتی و پایداری مقصدهای گردشگری ساحلی را در مناطق مختلف تغییر دهد.

ایان یومن<sup>۴</sup> (۲۰۱۲)، آینده‌پژوه سرشناس در حیطه گردشگری، در کتاب خود تحت عنوان توریسم در ۲۰۵۰، به شناسایی محرک‌های اصلی آینده در تحولات جهان تا سال ۲۰۵۰ می‌پردازد. همچنین دنیای گردشگری را در سال ۲۰۵۰ ترسیم می‌کند. وی پیامدهای تغییر را به‌طور بحث‌برانگیزی تجزیه و تحلیل می‌کند و به بحث و گفت‌وگو درباره‌ی عناوینی همچون فناوری، مصرف غذا، تغییرات آب‌وهوایی، حمل‌ونقل، امور اقتصادی و رقابت می‌پردازد.

قدمی (۱۳۸۶)، در رساله دکتری با عنوان «مدل‌سازی توسعه شهری و گردشگری در چارچوب پایداری؛ نمونه مورد مطالعه: شهر کلاردشت»، اظهار می‌کند که گردشگری عامل فشاری است که تأثیر مهمی در بروز پیامدهای اقتصادی، اجتماعی فرهنگی و محیطی در حوزه کلاردشت دارد. وی، پس از بررسی نقش گردشگری در تحول و توسعه شهری در حوزه کلاردشت، ماهیت توسعه شهری را باتوجه به نقش محوری گردشگری، به‌عنوان عامل پیش‌ران، مدل‌سازی می‌کند.

1. Schwaninger
2. Trends
3. Scott, Simpson and Sim
4. Ian Yeoman

کلانتری و همکاران (۱۳۹۳) در پژوهشی به تحلیل فضایی و سطح‌بندی جاذبه‌های گردشگری و زیرساخت ارتباطی و شبکه راه در شهرستان خور و بیابانک پرداخته‌اند. بررسی الگوی استقرار زیرساخت‌های ارتباطی و توزیع فضایی جاذبه‌های گردشگری نشان می‌دهد که با کم شدن مساحت پهنه‌های رتبه‌بندی زیرساخت‌های ارتباطی از میزان جاذبه‌های گردشگری کاسته می‌شود.

عطریان و همکاران (۱۳۹۴)، در پژوهشی با عنوان «آینده‌نگاری راهبردی و سیاست‌گذاری توسعه گردشگری منطقه‌ای با رویکرد سناریونویسی در استان همدان»، به این نتیجه رسیده‌اند که چهارده عامل کلیدی در توسعه گردشگری آینده استان همدان تأثیرگذار است. بعد از تحلیل وضعیت‌های احتمالی، ۴۱-۱۱ سناریو با احتمال وقوع ضعیف، ۱۴ سناریوی باورکردنی و ۵ سناریو با احتمال وقوع قوی در توسعه گردشگری استان همدان شناسایی شده است.

فرجی و همکاران (۱۳۹۶)، در پژوهشی تحت عنوان «تحلیل سیستمی آثار مثبت و منفی توسعه گردشگری ایران با رویکرد آینده‌پژوهی»، با استفاده از روش تحلیل ساختاری، به شناسایی و اولویت‌بندی آثار مثبت و منفی عوامل اجتماعی فرهنگی، اقتصادی و زیست‌محیطی گردشگری در مقیاس ملی و در جریان روند توسعه گردشگری ایران پرداختند. در مرحله اول، این آثار را از دو جنبه مثبت و منفی و تحت عنوان عوامل تأثیرگذار و تأثیرپذیر، از طریق تکنیک میک‌مک، تحلیل و ارزیابی کردند. نتایج پژوهش نشان می‌دهد آثار منفی تأثیرگذار، به‌ویژه در حوزه زیست‌محیطی، در درجه اول اهمیت قرار دارد.

همان‌گونه که بیان شد، در حیطه گردشگری پایدار با رویکرد آینده‌پژوهی در کشور تاکنون پژوهشی انجام نگرفته و پژوهش حاضر می‌تواند گامی استوار در جهت انجام دادن تحقیقات آینده باشد. با مطالعه منابع موجود مشخص می‌شود دست‌یابی به مزایا و مطلوبیت‌ها زمانی امکان‌پذیر خواهد بود که با برنامه‌ریزی صحیح و متمرکز برای آینده بستر الزام برای این کار فراهم شود. از همین رو آینده‌نگری گردشگری در منطقه، با توجه به قابلیت‌های موجود، می‌تواند نقش بسزایی در شناسایی عوامل کلیدی و برنامه‌ریزی برای توسعه پایدار گردشگری در ابعاد اجتماعی فرهنگی، اقتصادی، زیست‌محیطی و کالبدی در آینده داشته باشد.

## چارچوب نظری پژوهش

### گردشگری پایدار

از اوایل دهه ۱۹۹۰، توسعه پایدار الگویی حاکم بر سیاست‌های گردشگری شد (برامول و لن<sup>۱</sup>، ۱۹۹۳؛ بیانچی<sup>۲</sup>، ۲۰۰۴)، اگرچه تقاضا برای فعالیت‌های حساس زیست‌محیطی در این بخش برای اولین بار در سال ۱۹۶۰ میلادی مطرح شده بود (هال و لو<sup>۳</sup>، ۱۹۹۸؛ سارینن<sup>۴</sup>، ۲۰۰۶). گردشگری پایدار شیوه‌ای از گردشگری است که موجب تغییر یا تخریب محیط نمی‌شود، به‌گونه‌ای که مانعی برای توسعه دیگر

1. Bramwell and Lane
2. Bianchi
3. Hall and Lew
4. Saarinen

فعالیت‌ها و فرایندها در آن منطقه باشد (باتلر<sup>۱</sup>، ۱۹۹۸). اکنون، با مشخص شدن ناپایداری‌ها و مضرات فراوان آن‌ها در مسیر توسعه، الگوی پایداری مسئله‌ای مهم و ضروری شده و توجه مجامع جهانی را در طول دو دهه اخیر به خود جلب کرده است. پایداری، با هدایت و کنترل فرایندهای توسعه صنعت گردشگری، نگران کسانی است که به سادگی محیط فیزیکی را تحت تأثیر گسترده قرار می‌دهند (هولدن<sup>۲</sup>، ۲۰۰۳؛ برامول و لن<sup>۳</sup>، ۲۰۰۹). با این حال، پس از دو دهه تحقیق، گردشگری پایدار هنوز مفهومی بحث‌برانگیز است (لیو<sup>۴</sup>، ۲۰۰۳؛ شارپلی<sup>۵</sup>، ۲۰۰۰؛ ویلر<sup>۶</sup>، ۱۹۹۳).

با وجود این چالش‌ها، در اینجا مراد از اصطلاح گردشگری پایدار مفهومی است در عمل مطابق با اصول توسعه پایدار که در آن برابری بین نسلی و درون‌نسلی رویکردی جامع و اخلاقی به سمت توسعه و مبتنی بر اصول زیست‌محیطی، فرهنگی اجتماعی، اقتصادی و کالبدی است (تورس و جارکو<sup>۷</sup>، ۲۰۱۴: ۳۹).

گردشگری پایدار روابط بین جامعه میزبان، مکان گردشگری و گردشگران را تنظیم می‌کند؛ چراکه این رابطه ممکن است پویا و سازنده یا مخرب باشد. همچنین گردشگری پایدار به دنبال تعدیل فشار و بحران بین این عناصر است تا آسیب‌های محیطی و فرهنگی به حداقل برسد، رضایت بازدیدکنندگان فراهم شود و به رشد اقتصادی ناحیه کمک شود (شاو و ویلیامز<sup>۸</sup>، ۲۰۰۴: ۱۷۳). به سخن دیگر، رهیافت گردشگری پایدار گردشگری را در قالب مرزها بررسی می‌کند و رابطه مثلث‌وار را میان جامعه میزبان و سرزمین آن از یک سو و جامعه میهمان، یعنی گردشگران، از سوی دیگر با صنعت گردشگری برقرار می‌سازد و فشار و بحران موجود بین سه ضلع مثلث را تعدیل می‌کند و در طولانی مدت موازنه‌ای برقرار می‌سازد (مرادی مسیحی و قاسمی، ۱۳۹۳: ۱۱۰).

### اهداف توسعه پایدار گردشگری

نخستین هدف توسعه پایدار گردشگری به حداکثر رساندن سودها و به حداقل رساندن آثار نامطلوب است (کنت<sup>۹</sup>، ۲۰۰۵: ۲۶). گردشگری پایدار نیازمند تحقق تغییرشکل‌های اجتماعی - اقتصادی بهینه است تا سیستم‌های اجتماعی فرهنگی و اکولوژیکی جامعه میزبان را تخریب نکند و ساکنان جامعه از آن بهره‌مند شوند.

رسیدن به این هدف از راه ساخت شبکه‌های ارتباطی کارآمد و دولت‌ها، البته همراه با پرهیز از تعصب، شدنی است. گردشگری پایدار باید ارتباط اقتصادی بلندمدتی میان جامعه هدف و فعالیت‌ها برقرار کند. همچنین باید آثار منفی گردشگری بر محیط طبیعی و رفاه اجتماعی فرهنگی جامعه

1. Butler
2. Holden
3. Bramwell and Lane
4. Liu
5. Sharpley
6. Wheeler
7. Torres&Jarkko
8. Shaw&Williams
9. Kent

میزبان را به حداقل برساند (چوی<sup>۱</sup>، ۲۰۰۳: ۳۱).

کاتر و گودال<sup>۲</sup> (۱۹۹۹) معتقدند که توسعه پایدار گردشگری باید این موضوعات را هدف قرار دهد:

الف) تأمین نیازهای جمعیت میزبان براساس بهبود استانداردهای زندگی در کوتاه‌مدت و بلندمدت؛

ب) تأمین تقاضاهای فزاینده گردشگران و تداوم جذب آن‌ها به مقصد گردشگری؛

ج) اطمینان یافتن از بهبود دو هدف فوق بر این اساس که توانایی محیط در تأمین منافع نسل‌های آینده تأثیر نامطلوبی برجای نگذارد (چامی<sup>۳</sup>، ۲۰۰۲: ۷).

به‌طورکلی، اهداف توسعه پایدار گردشگری دربرگیرنده موضوعات زیر است:

۱. اصلاح کیفیت زندگی جامعه میزبان؛

۲. تأمین تجارب کیفی برای گردشگران؛

۳. حفظ محیط‌زیست که هم جامعه میزبان و هم گردشگران به آن وابسته‌اند (پاپلی یزدی، ۱۳۸۶:

۱۹)؛

۴. رعایت برابری بین دو نسل و در درون یک نسل؛

۵. حفظ یک‌پارچگی و انسجام فرهنگی و هم‌بستگی بین جوامع؛

۶. ایجاد تسهیلات و امکانات به‌گونه‌ای که دیدارکنندگان بتوانند تجربه‌های باارزشی کسب کنند

(معصومی، ۲۰۰۹: ۱۶۴).

### روش‌شناسی

آنچه نتایج هر پژوهش را ارزشمند و کاربردی می‌کند روش پژوهش ساختارمند، هدفمند و علمی است. پژوهش حاضر از لحاظ هدف کاربردی و از نظر ماهیت، براساس روش‌های جدید علم آینده‌پژوهی، تحلیلی و اکتشافی است که با به‌کارگیری ترکیبی از مدل‌های کمی و کیفی انجام گرفته است. همچنین، شیوه‌های گردآوری اطلاعات اسنادی و کتابخانه‌ای است. داده‌های کیفی با پرسش‌نامه باز و از طریق مصاحبه و بررسی اسناد و داده‌های کمی به‌کاررفته در این پژوهش به‌صورت عددی و از طریق وزن‌دهی پرسش‌نامه‌های دلفی تهیه شده است.

بر همین اساس، در گام نخست، شاخص‌ها و مؤلفه‌های تأثیرگذار در این حوزه در ابعاد مختلف (اقتصادی، اجتماعی فرهنگی و کالبدی جمع‌آوری شد. پس از جمع‌آوری داده‌ها و شناسایی متغیرهای اولیه در چارچوب مدل دلفی، پانزده پرسش‌نامه منحصراً بین نخبگان اجرایی و دانشگاهی (جامعه آماری پژوهش)، که تخصص و تجربه کافی پیرامون مسائل گردشگری داشتند، توزیع شد و از ایشان خواسته شد تا در چارچوب ماتریس اثرات متقاطع به متغیرها، بر مبنای میزان تأثیرگذاری و

1. Choi

2. Cater and Goodall

3. Chami

تأثیرپذیری آن‌ها با اعدادی در طیف ۰ تا ۳، امتیاز دهند. در این امتیازدهی، «۰» به منزله بدون تأثیر، «۱» به منزله تأثیر ضعیف، «۲» به منزله تأثیر متوسط و «۳» به معنای تأثیر زیاد و «P» به معنای اثرگذاری مستقیم و غیرمستقیم به صورت بالقوه است. سپس امتیازها در ماتریس متقاطع وارد شد تا در چارچوب نرم‌افزار آینده‌نگاری میک‌مک تأثیرگذاری و تأثیرپذیری (مستقیم و غیرمستقیم) هر کدام از عوامل و متغیرهای زیرمجموعه آن‌ها با دیگر عوامل سنجیده شود و با مشخص کردن نیروهای پیش‌ران کلیدی نمودارهای لازم به عنوان خروجی به دست آید.

### رویکرد تحلیل تأثیرات متقابل

یکی از ابزارهای کاربردی در تحلیل سیستم‌های پیچیده تحلیل تأثیرات متقابل است. روش تحلیل تأثیرات متقابل روشی خبره‌محور<sup>۱</sup> است که نتایج کمی از آن به دست می‌آید. بنیان اصلی روش تحلیل تأثیرات متقابل بر ماتریس‌های تأثیرات<sup>۲</sup> استوار است. در دهه‌های اخیر، از ابزار ماتریس تأثیرات در حوزه‌های مرتبط با آینده بسیار استفاده شده است. به منظور بررسی سیستم و پویایی آن، از ماتریس‌های تأثیرات استفاده می‌شود. کاربرد ماتریس تأثیرات به سه دسته تقسیم می‌شود (گودت<sup>۳</sup> و همکاران، ۲۰۰۳: ۱۶):

- تحلیل ساختاری<sup>۴</sup>
- راهبردهای بازیگران
- تأثیرات متقابل احتمالی

هریک از کاربردهای سه‌گانه ماتریس‌های تأثیرات متقابل رویکرد ویژه‌ای را از به‌کارگیری روش تحلیل تأثیرات متقابل فراهم می‌آورد (مایلز و کینان<sup>۵</sup>، ۲۰۰۲).

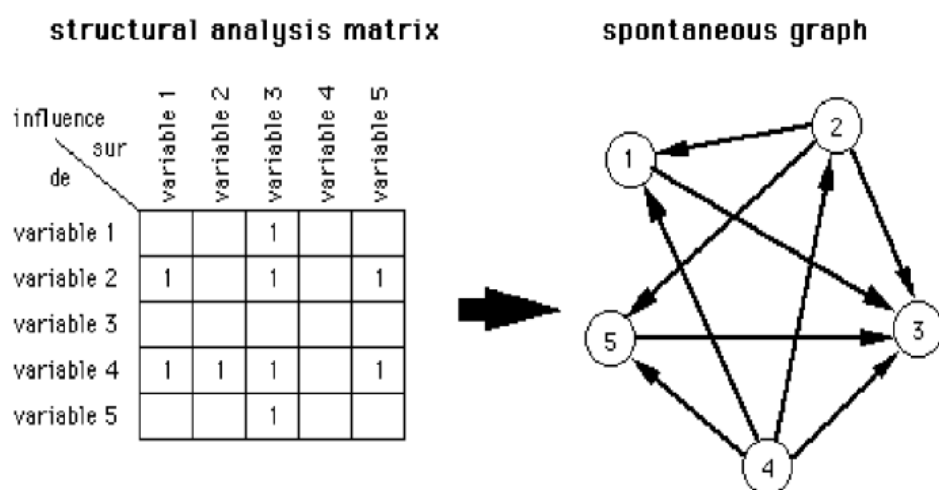
### تحلیل ساختاری با استفاده از نرم‌افزار میک‌مک<sup>۶</sup>

روش ساختاری روشی است که برای تحلیل روابط بین متغیرها، خصوصاً در سیستم‌های گسترده و دارای ابعاد متعدد، به کار می‌رود. پتانسیل این روش در استفاده از داده‌های کیفی در کنار داده‌های کمی باعث شده این روش به یکی از روش‌های پرکاربرد در آینده‌پژوهی تبدیل شود. در این روش، متغیرهای مؤثر بر سیستم در ماتریسی  $N \times N$  قرار می‌گیرند و براساس نظر گروه کارشناسان در قالب اعداد ۰، ۱، ۲، ۳ ارزش‌گذاری می‌شوند. این ماتریس مبنای تحلیل‌های بعدی را تشکیل می‌دهد و خروجی‌های متعددی از این روابط به دست می‌آید. در نهایت، متغیرها براساس تأثیرگذاری و تأثیرپذیری در محور مختصات پراکنده می‌شوند. براساس پراکنش متغیرها در محور مختصات، ویژگی

---

1. Expert-Based  
 2. Impact Matrices  
 3. Godet  
 4. Structural Analysis  
 5. Miles & Keenan  
 6. MICMAC

آن‌ها مشخص می‌شود و مبنای تحلیل مدیران و برنامه‌ریزان در مراحل بعدی قرار می‌گیرد. نرم‌افزار میک‌مک از بهترین نرم‌افزارهایی است که به منظور پیاده‌سازی تحلیل ساختاری طراحی شده و توسعه یافته است. این تکنیک برای محاسبات پیچیده ماتریس متقاطع در تحلیل‌های سیستمی طراحی شده است. خروجی‌های نرم‌افزار به صورت جداول و نمودار می‌توانند در درک روابط سیستم و چگونگی عمل آن در آینده کمک بسزایی باشد (ربانی، ۱۳۹۱: ۲۵۹). نرم‌افزار جدید میک‌مک را مؤسسه نوآوری کامپیوتری فرانسوی تحت نظارت مرکز سازمان تحقیقات و راهبرد چشم‌انداز طراحی کرده و در تصمیم‌گیری‌های راهبردی و چشم‌اندازسازی به کار می‌رود (قلم‌بر، ۱۳۹۰: ۱۲۳). این روش را مایکل گودت<sup>۱</sup> ابداع کرد. گودت روش پیش‌بینی به وسیله میک‌مک را در سه مرحله: بررسی متغیرها، بررسی ارتباط بین متغیرها و شناسایی متغیرهای کلیدی ارائه کرده است (Godet, 2012: 12-18).

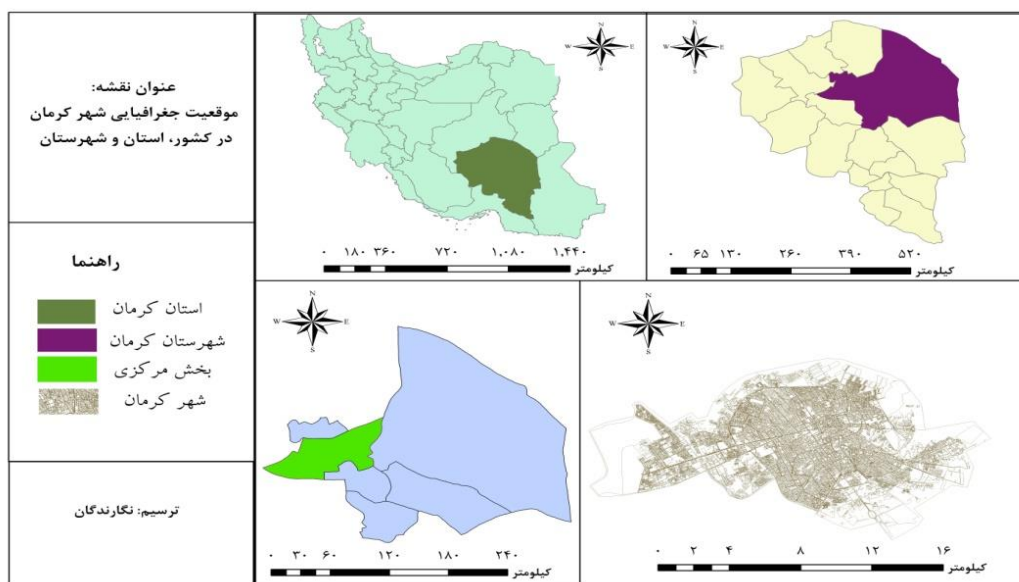


شکل ۱: ماتریس تحلیل ساختاری، (Godet, 2012: 15-16)

### معرفی اجمالی محدوده مطالعه

شهر کرمان، مرکز استان کرمان، بین ۵۶ درجه و ۵۸ دقیقه تا ۵۷ درجه و ۰۹ دقیقه طول شرقی، ۳۰ درجه و ۱۴ دقیقه تا ۳۰ درجه و ۱۹ دقیقه عرض شمالی و در ارتفاع ۱۷۵۵ متری از سطح دریا واقع شده است. مساحت این شهر ۱۴۰۰۰ هکتار است و در فاصله ۱۰۶۰ کیلومتری از محور جنوب شرق شهر تهران در موقعیتی پای کوهی قرار دارد. این شهر در میان دشت کرمان از شمال به دشت زنگی‌آباد و زرنده، از جنوب به دشت ماهان، از شرق به ارتفاعات صاحب‌الزمان، از غرب به کوه‌های حدفاصل دشت کرمان و رفسنجان محدود می‌شود (شهرداری کرمان، ۱۳۹۵).





شکل ۲: نقشه موقعیت جغرافیایی شهر کرمان (۱۳۹۶). منبع: نویسندگان

## یافته‌های تحقیق

### شناسایی شاخص‌های اولیه و تشکیل ماتریس اثرات متقاطع

طبقه‌بندی شاخص‌های مؤثر اقتصادی، اجتماعی فرهنگی، زیست‌محیطی و کالبدی گردشگری پایدار شهر کرمان در چارچوب یک ماتریس  $n \times n$  صورت گرفت. به این منظور، چهار دسته‌بندی اصلی از ابعاد (مطابق جدول ۱)، به همراه پنجاه شاخص زیرمجموعه آنها، پس از برگزاری جلسات با نخبگان، متغیرهای اولیه پژوهش شناخته شدند و ماتریسی با ابعاد  $۵۰ \times ۵۰$  شکل گرفت. در ادامه، با وارد کردن متغیرها به نرم‌افزار آینده‌نگرانه میک‌مک، به تعریف هر کدام از متغیرها اقدام شد و سپس، با تشکیل ماتریس اثرات متقاطع در گام بعدی، از نخبگان خواسته شد تا به امتیازدهی شاخص‌های موردبررسی برحسب میزان تأثیرگذاری و تأثیرپذیری آنها بپردازند. لذا، همان‌گونه که در روش پژوهش بیان شد، با توجه به شدت اثرات، به متغیرهای موردتحقیق امتیازهایی از ۰ تا ۳ داده شد. با اتکا به یافته‌های به دست آمده از جدول ۲، می‌توان گفت که شاخص پُرشدگی ماتریس ۹۸ درصد است که این میزان نشان‌دهنده پیوستگی و تأثیرگذاری زیاد عوامل شناسایی شده بر یکدیگر است. این نتایج بیانگر این است که تعداد روابط با اثرگذاری متوسط نسبت به سایر روابط بسیار زیاد است و روابط با شدت کم درصد بسیار کمی را از مجموع روابط تشکیل داده است. روابط با شدت زیاد سهم کمی را از مجموع روابط دارد.

جدول ۱: طبقه‌بندی عوامل اولیه مؤثر بر وضعیت آینده توسعه گردشگری پایدار شهر کرمان

طبقه‌بندی ابعاد اصلی	گروه شاخص‌ها
اجتماعی فرهنگی	آگاهی جامعه محلی و گردشگران، مشارکت و همبستگی، افزایش فرهنگ گردشگری، امنیت و رفاه اجتماعی، الگوبرداری ساکنان محلی از رفتار گردشگران، افزایش اعمال غیرقانونی فشار تقاضا بر خدمات و زیرساخت‌ها، بومی‌سازی، کیفیت منابع در ایجاد انگیزه گردشگران برای سفر دوباره، افزایش فناوری به خصوص در صنعت حمل‌ونقل، طرح جامع گردشگری، آسیب به ارزش‌های فرهنگی، میزان مهاجرت مرتبط با صنعت گردشگری، تعداد سازمان‌های غیردولتی فعال در گردشگری
اقتصادی	افزایش قیمت سوخت، رقابت‌پذیری، اشتغال افراد بومی و غیربومی در مشاغل کلیدی بخش گردشگری (کارآفرینی)، تبدیل اقتصاد خدمت‌محور به تجربه‌ای، بهبود وضعیت اقتصادی مردم بومی، افزایش نرخ رشد سود گردشگری، تنوع فرصت‌های شغلی، اثر افزایش درآمد حاصل از گردشگری، کاهش فقر، تعداد بنگاه‌های محلی مربوط به گردشگری، تأثیر گردشگری بر رونق صنایع دستی، افزایش هزینه حمل‌ونقل، افزایش میزان سرمایه‌گذاری بخش خصوصی، تقویت اقتصاد محلی و تنوع بخشی اقتصادی، نرخ رشد اقتصادی، توزیع درآمد.
زیست‌محیطی	تغییر اقلیم، تخریب محیط در اثر ساخت‌وساز بیش از حد خانه دوم، در معرض خطر دادن اکوسیستم، ارتقای سطح آگاهی‌های زیست‌محیطی، تولید گازهای گل‌خانه‌ای مصرف انرژی در ارتباط با گردشگری، سطح تراکم ترافیک در ارتباط با گردشگری، ظرفیت تحمل محیط‌زیست، مدیران گردشگری دارای آموزش زیست‌محیطی، تخریب تدریجی یا سریع منابع گردشگری، بهبود کیفیت محیط‌زیست شهری به سبب حضور گردشگران
کالبدی	وجود طرح منطقه‌بندی برای کاربرد گردشگری، تغییر کاربری اراضی بر اثر فعالیت‌های گردشگری، نرخ اشغال مؤسسات اقامتی، مدیریت زمین، بازسازی آثار گردشگری، گسترش فضاهای ساخته شده مرتبط با گردشگری، تراکم جمعیت در مناطق گردشگری، تبدیل شهر کرمان به مادرشهری با بیش از یک میلیون نفر.

منبع: نویسندگان (۱۳۹۶)

جدول ۲: تحلیل اولیه داده‌های ماتریس اثرات متقابل

شاخص	ابعاد	تعداد تکرار	تعداد صفر	تعداد یک	تعداد دو	تعداد سه	جمع	درصد پرشدگی
مقدار	۵۰	۲	۵۰	۵۷	۱۸۲۶	۵۶۷	۲۴۵۰	٪۹۸

منبع: نویسندگان (۱۳۹۶)

## تحلیل میزان اثرگذاری و اثرپذیری مستقیم عوامل

براساس ماتریس اثرات مستقیم، جمع سطرهای ماتریس نشان‌دهنده میزان اثرگذاری و جمع ستون‌ها نشان‌دهنده میزان اثرپذیری یک عامل از سایر عوامل است. در جدول ۳، میزان اثرگذاری و اثرپذیری عوامل نشان داده شده است.

چنان‌که در جدول ۳ مشاهده می‌شود، شاخص رقابت‌پذیری بیشترین تأثیر را بر سایر عوامل داشته

است. در کنار این عامل، چهار عامل: حذف موانع سفر، گسترش فضاهای ساخته شده مرتبط با گردشگری، تخریب محیط در اثر ساخت و ساز بیش از حد خانه دوم و مشارکت و همبستگی به ترتیب در رتبه‌های دوم تا پنجم قرار گرفته‌اند. بر این اساس، مشخص می‌شود که رقابت پذیری در بازار گردشگری یکی از اصول کلیدی برای دستیابی به گردشگری پایدار شهری است. حذف موانع سفر نیز از عواملی است که، حتی در صورت وجود منابع و تقاضا برای گردشگری، بدون آن عملاً گردشگری پایدار محقق نخواهد شد. تخریب محیط زیست و ساخت و ساز بیش از حد خانه‌های دوم به از بین رفتن منابع طبیعی گردشگری منجر خواهد شد و به مرور طبیعت بکر و دست نخورده را تغییر خواهد داد. همبستگی و مشارکت بین مردم و گردشگران از اصول اساسی در رونق گردشگری به شمار می‌رود. جوامع یک پارچه و دارای همبستگی زیاد همواره سرزنده‌ترند و امنیت بیشتری دارند. بر این اساس، امنیت گردشگری شهر کرمان تحت تأثیر این عامل تقویت می‌شود و از عوامل کلیدی گردشگری شهری پایدار به شمار می‌رود.

در میان پنجاه عامل ذکر شده، پنج عامل مصرف انرژی مربوط به گردشگری، آسیب به سنت‌ها و ارزش‌های فرهنگی، افزایش قیمت سوخت، تغییر اقلیم و افزایش اعمال غیرقانونی کمترین میزان تأثیرگذاری را داشته‌اند. بر اساس نتایج نرم افزار درباره میزان اثرپذیری عوامل از یکدیگر، عامل مشارکت و همبستگی بیشترین تأثیرپذیری را از سایر عوامل داشته است. عوامل افزایش میزان سرمایه گذاری بخش خصوصی، تقویت اقتصاد محلی، تراکم جمعیت در مناطق گردشگری پذیر، مدیریت زمین، اثر افزایش درآمد حاصل از گردشگری در کنار عامل مشارکت و همبستگی از تأثیرپذیرترین عوامل در بین پنجاه عامل شناسایی شده‌اند.

جدول ۳: میزان اثرگذاری و اثرپذیری مستقیم عوامل

ردیف	عوامل (شاخص‌ها)	اثر گذاری	عوامل (شاخص‌ها)	اثر پذیری
۱	رقابت پذیری	۱۴۲	مشارکت و همبستگی	۱۱۹
۲	حذف موانع سفر	۱۳۶	افزایش میزان سرمایه گذاری توسط بخش خصوصی	۱۱۶
۳	گسترش فضاهای ساخته شده مرتبط با گردشگری	۱۲۴	تقویت اقتصاد محلی	۱۱۵
۴	تخریب محیط در اثر ساخت و ساز بیش از حد خانه دوم	۱۲۴	تراکم جمعیت در مناطق گردشگری پذیر	۱۱۵
۵	مشارکت و همبستگی	۱۲۳	مدیریت زمین	۱۱۴
۶	تبدیل شهر کرمان به مادرشهری با بیش از یک میلیون نفر	۱۲۰	اثر افزایش درآمد حاصل از گردشگری	۱۱۳
۷	تراکم جمعیت در مناطق گردشگری پذیر	۱۱۶	نرخ رشد اقتصادی	۱۱۲
۸	تنوع فرصت‌های شغلی	۱۱۴	گسترش فضاهای ساخته شده مرتبط با گردشگری	۱۱۲
۹	اشتغال افراد بومی و غیربومی در مشاغل کلیدی بخش گردشگری	۱۱۴	سطح تراکم ترافیک در ارتباط با گردشگری	۱۱۲

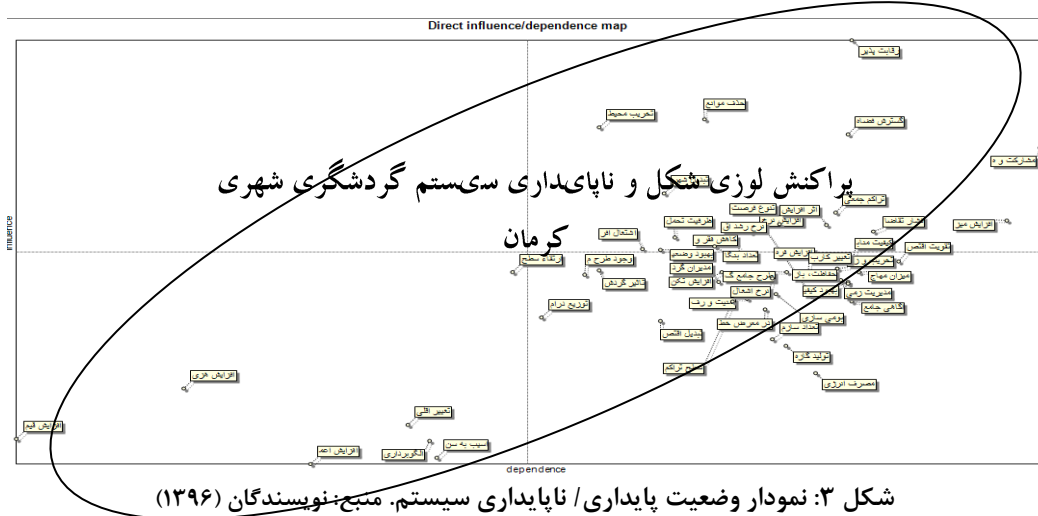
ردیف	عوامل (شاخص‌ها)	اثر گذاری	عوامل (شاخص‌ها)	اثر پذیری
۱۰	فشار تقاضا بر زیرساخت‌ها	۱۱۲	رقابت‌پذیری	۱۱۲
۱۱	ظرفیت تحمل محیط‌زیست	۱۱۲	بهبود کیفیت محیط‌زیست شهری به سبب حضور گردشگران	۱۱۲
۱۲	افزایش نرخ رشد سود گردشگری	۱۱۲	افزایش فناوری به خصوص در صنعت حمل‌ونقل	۱۱۲
۱۳	میزان مهاجرت مرتبط با صنعت گردشگری	۱۱۱	کاهش فقر	۱۱۲
۱۴	کیفیت منابع در ایجاد انگیزه در گردشگران برای سفرهای دوباره	۱۱۱	فشار تقاضا بر زیرساخت‌ها	۱۱۱
۱۵	طرح جامع گردشگری	۱۱۰	طرح جامع گردشگری	۱۱۱
۱۶	بهبود وضعیت اقتصادی مردم محلی	۱۱۰	در معرض خطر قرار دادن اکوسیستم حوزه مقصد	۱۱۱
۱۷	افزایش میزان سرمایه‌گذاری توسط بخش خصوصی	۱۱۰	تولید گازهای گل‌خانه‌ای	۱۱۱
۱۸	مدیران گردشگری دارای آموزش زیست‌محیطی	۱۰۹	تنوع فرصت‌های شغلی	۱۱۱
۱۹	تغییر کاربری اراضی بر اثر فعالیت‌های گردشگری	۱۰۹	تغییر کاربری اراضی بر اثر فعالیت‌های گردشگری	۱۱۱
۲۰	نرخ اشغال مؤسسات اقامتی	۱۰۸	تعداد سازمان‌های غیردولتی فعال در گردشگری	۱۱۱
۲۱	تعداد بنگاه‌های محلی مربوط به گردشگری	۱۰۸	بومی‌سازی	۱۱۱
۲۲	تخریب تدریجی یا سریع منابع گردشگری	۱۰۸	میزان مهاجرت مرتبط با صنعت گردشگری	۱۱۰
۲۳	تأثیر گردشگری بر رونق صنایع دستی منطقه	۱۰۸	بازسازی آثار گردشگری	۱۱۰
۲۴	افزایش فرهنگ گردشگرپذیری	۱۰۸	تعداد بنگاه‌های محلی مربوط به گردشگری	۱۱۰
۲۵	افزایش فناوری به خصوص در صنعت حمل‌ونقل	۱۰۸	تخریب تدریجی یا سریع منابع گردشگری	۱۱۰
۲۶	اثر افزایش درآمد حاصل از گردشگری	۱۰۸	نرخ اشغال مؤسسات اقامتی	۱۰۹
۲۷	نرخ رشد اقتصادی	۱۰۷	مدیران گردشگری دارای آموزش زیست‌محیطی	۱۰۹
۲۸	بازسازی آثار گردشگری	۱۰۷	کیفیت منابع در ایجاد انگیزه در گردشگران برای سفرهای دوباره	۱۰۹
۲۹	مدیریت زمین	۱۰۶	امنیت و رفاه اجتماعی	۱۰۹
۳۰	بهبود کیفیت محیط‌زیست شهری به سبب حضور گردشگران	۱۰۶	افزایش فرهنگ گردشگرپذیری	۱۰۹
۳۱	ارتقای سطح آگاهی‌های زیست‌محیطی	۱۰۶	ظرفیت تحمل محیط‌زیست	۱۰۸
۳۲	وجود طرح منطقه‌بندی برای کاربرد گردشگری	۱۰۵	مصرف انرژی در ارتباط با گردشگری	۱۰۷
۳۳	کاهش فقر	۱۰۵	حذف موانع سفر	۱۰۷

ردیف	عوامل (شاخص‌ها)	اثر گذاری	عوامل (شاخص‌ها)	اثر پذیری
۳۴	توزیع درآمد	۱۰۵	توزیع درآمد	۱۰۷
۳۵	تقویت اقتصاد محلی	۱۰۵	آگاهی جامعه محلی و گردشگران	۱۰۷
۳۶	سطح تراکم ترافیک در ارتباط با گردشگری	۱۰۴	تبدیل شهر کرمان به مادرشهری با بیش از یک میلیون نفر	۱۰۶
۳۷	بومی‌سازی	۱۰۴	تبدیل اقتصاد خدمت محور به تجربه ای	۱۰۶
۳۸	امنیت و رفاه اجتماعی	۱۰۴	تخریب محیط در اثر ساخت‌وساز بیش از حد خانه دوم	۱۰۵
۳۹	آگاهی جامعه محلی و گردشگران	۱۰۳	افزایش نرخ رشد سود گردشگری	۱۰۵
۴۰	تبدیل اقتصاد خدمت‌محور به تجربه‌ای	۱۰۲	اشتغال افراد بومی و غیربومی در مشاغل کلیدی گردشگری	۱۰۵
۴۱	تولید گازهای گل‌خانه‌ای	۱۰۱	وجود طرح منطقه‌بندی برای کاربرد گردشگری	۱۰۴
۴۲	در معرض خطر قراردادن اکوسیستم حوزه مقصد	۱۰۰	تأثیر گردشگری بر رونق صنایع دستی منطقه	۱۰۳
۴۳	افزایش هزینه حمل‌ونقل	۱۰۰	بهبود وضعیت اقتصادی مردم محلی	۱۰۳
۴۴	تعداد سازمان‌های غیردولتی فعال در گردشگری	۹۸	آسیب به ارزش‌های فرهنگی	۱۰۱
۴۵	الگوبرداری ساکنان محلی از رفتار گردشگران	۹۷	تغییر اقلیم	۱۰۰
۴۶	مصرف انرژی در ارتباط با گردشگری	۹۶	الگوبرداری ساکنان محلی از رفتار گردشگران	۱۰۰
۴۷	آسیب به ارزش‌های فرهنگی	۹۵	افزایش هزینه حمل‌ونقل	۹۹
۴۸	افزایش قیمت سوخت	۹۵	افزایش اعمال غیرقانونی	۹۹
۴۹	تغییر اقلیم	۹۳	ارتقای سطح آگاهی‌های زیست‌محیطی	۹۹
۵۰	افزایش اعمال غیرقانونی	۹۱	افزایش قیمت سوخت	۹۱
	کل	۵۴۱۰	کل	۵۴۱۰

منبع: نویسندگان (۱۳۹۶)

### تحلیل پایداری / ناپایداری سیستم براساس پلان اثرگذاری و اثرپذیری مستقیم

پراکنش متغیرها روی پلان اثرگذاری - اثرپذیری نشان‌دهنده ویژگی کلی سیستم است و براساس شکل پراکنندگی متغیرها روی پلان مشخص می‌شود که سیستم پایدار است یا ناپایدار. سیستم‌های ناپایدار، با متغیرهایی که هم اثرگذارند و هم اثرپذیر، تحولات شدیدی در آینده خواهند داشت و وضعیت کنونی آن‌ها پایدار نخواهد ماند. در این حالت، پراکنش متغیرها لوزی‌شکل و از جنوب غربی به شمال شرقی نمودار خواهد بود. اما چنانچه سیستم دارای تعداد زیادی عوامل اثرگذار و در سمت مقابل تعداد زیادی عوامل اثرپذیر باشد و پراکنش متغیرها به شکل L از سمت چپ نمودار ظاهر شود، سیستم پایدار است و شرایط کنونی سیستم در آینده تغییر چندانی نخواهد کرد. مطابق نتایج خروجی میک‌مک، براساس نظر خبرگان، وضعیت گردشگری پایدار در شهر کرمان تا حدودی ناپایدار است و شرایط کنونی حاکم بر سیستم گردشگری پایدار در آینده نزدیک به شدت تغییر خواهد کرد.



### وضعیت متغیرها روی نواحی پلان اثرگذاری و اثرپذیری

#### ۱. متغیرهای ناحیه یک (دووجهی یا راهبردی)

متغیرها براساس موقعیت قرارگیری به چهار نوع تقسیم می‌شوند که هرکدام در یکی از نواحی چهارگانه پلان اثرگذاری - اثرپذیری قرار می‌گیرند. متغیرهای دووجهی دارای دو ویژگی مشترک تأثیرگذاری و تأثیرپذیری زیادند و هر تغییری بر روی این متغیرها در سایر متغیرها نیز واکنش و تغییری ایجاد خواهد کرد. متغیرهای جدول ۴ در ناحیه متغیرهای راهبردی قرار گرفته‌اند:

جدول ۴: نحوه توزیع متغیرهای دووجهی براساس طبقه‌بندی آن‌ها

متغیر	طبقه‌بندی
مشارکت و هم‌بستگی، فشار تقاضا بر زیرساخت‌ها	اجتماعی فرهنگی
رقابت‌پذیری، حذف موانع سفر، افزایش نرخ رشد سود گردشگری، تنوع فرصت‌های شغلی، اثر افزایش درآمد حاصل از گردشگری، افزایش میزان سرمایه‌گذاری بخش خصوصی، نرخ رشد اقتصادی	اقتصادی
تخریب محیط در اثر ساخت‌وساز بیش از حد خانه دوم، ظرفیت تحمل محیط زیست	زیست‌محیطی
گسترش فضاهای ساخته‌شده مرتبط با گردشگری، تراکم جمعیت در مناطق گردشگرپذیر، تبدیل شهر کرمان به مادرشهری با بیش از یک میلیون نفر	کالبدی

مأخذ: تحلیل‌های نویسندگان (۱۳۹۶)

#### ۲. متغیرهای ناحیه دو (تأثیرگذار)

متغیرهای ناحیه دو بیش از اینکه از سیستم تأثیر بپذیرند بر آن تأثیر می‌گذارند. براساس خروجی نرم‌افزار میک‌مک، هیچ‌کدام از متغیرها در این ناحیه قرار نگرفته‌اند.

## ۳. متغیرهای ناحیه سه (مستقل)

متغیرهای این ناحیه به طور میانگین اثرگذاری و اثرپذیری کمتری دارند. به این معنا که نه زیاد از سیستم تأثیر می‌پذیرند و نه زیاد بر آن تأثیر می‌گذارند. در این ناحیه عوامل جدول ۵ قرار گرفته است:

جدول ۵: نحوه توزیع متغیرهای مستقل براساس طبقه‌بندی آن‌ها

متغیرها	طبقه‌بندی
الگو برداری ساکنان محلی از رفتار گردشگران، افزایش اعمال غیرقانونی آسیب به ارزش‌های فرهنگی	اجتماعی فرهنگی
افزایش قیمت سوخت، افزایش هزینه حمل و نقل	اقتصادی
تغییر اقلیم، ارتقای سطح آگاهی‌های زیست محیطی	زیست محیطی

مأخذ: تحلیل‌های نویسندگان (۱۳۹۶)

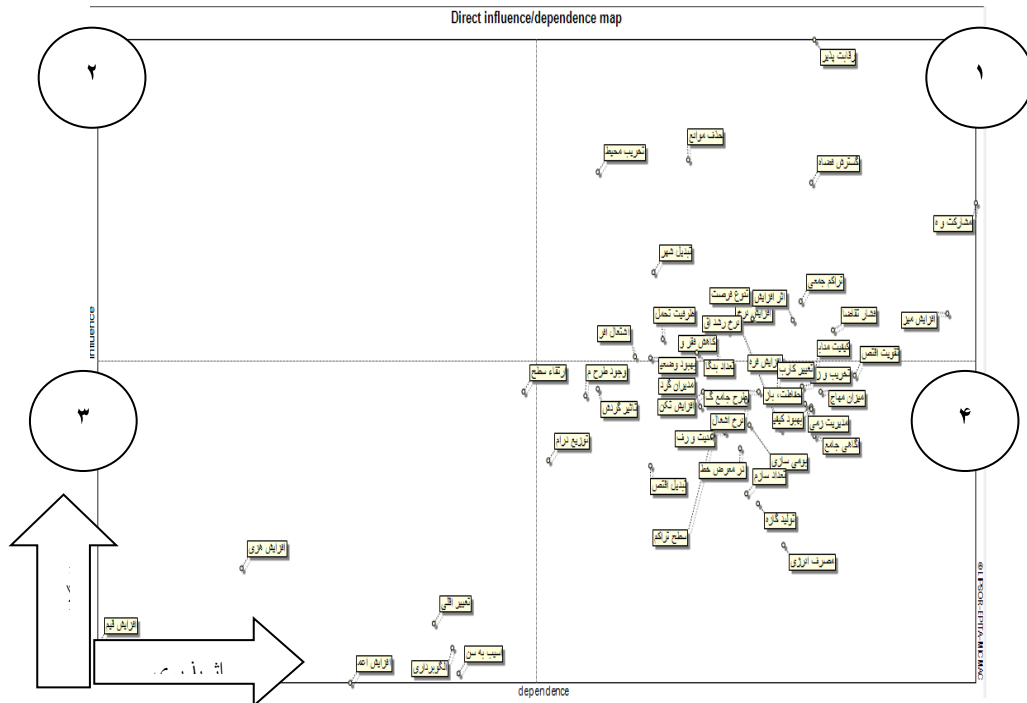
## ۴. متغیرهای ناحیه چهار (تأثیر پذیر)

متغیرهای این ناحیه تأثیرگذاری کمی بر سیستم دارند و خود تابع تغییرات در سایر متغیرها هستند. چنان‌که در شکل ۴ مشاهده می‌شود، متغیرهای جدول ۶ در این ناحیه قرار گرفته‌اند:

جدول ۶: نحوه توزیع متغیرهای تأثیر پذیر براساس طبقه‌بندی آن‌ها

متغیر	طبقه‌بندی
آگاهی جامعه محلی و گردشگران، بومی‌سازی، افزایش فرهنگ گردشگری، امنیت و رفاه اجتماعی، کیفیت منابع برای ایجاد انگیزه در گردشگران برای سفرهای دوباره، افزایش فناوری به خصوص در صنعت حمل و نقل، طرح جامع گردشگری، میزان مهاجرت مرتبط با صنعت گردشگری، تعداد سازمان‌های غیردولتی فعال در گردشگری	اجتماعی فرهنگی
تأثیر گردشگری بر رونق صنایع دستی منطقه، توزیع درآمد، اشتغال افراد بومی و غیربومی در مشاغل سودآور بخش گردشگری، تبدیل اقتصاد خدمت‌محور به تجربه‌ای، بهبود وضعیت اقتصادی مردم محلی، کاهش فقر، تعداد بنگاه‌های محلی مربوط به گردشگری، تقویت اقتصاد محلی	اقتصادی
در معرض خطر قرار دادن اکوسیستم حوزه مقصد، تولید گازهای گل‌خانه‌ای، مصرف انرژی در ارتباط با گردشگری، سطح تراکم ترافیک در ارتباط با گردشگری، مدیران گردشگری دارای آموزش زیست محیطی، تخریب تدریجی یا سریع منابع گردشگری، بهبود کیفیت محیط زیست شهری به سبب حضور گردشگران	زیست محیطی
تغییر کاربری اراضی بر اثر فعالیت‌های گردشگری، نرخ اشتغال مؤسسات اقامتی، مدیریت زمین، بازسازی آثار گردشگری، گسترش فضاهای ساخته شده مرتبط با گردشگری، وجود طرح منطقه‌بندی برای کاربرد گردشگری	کالبدی

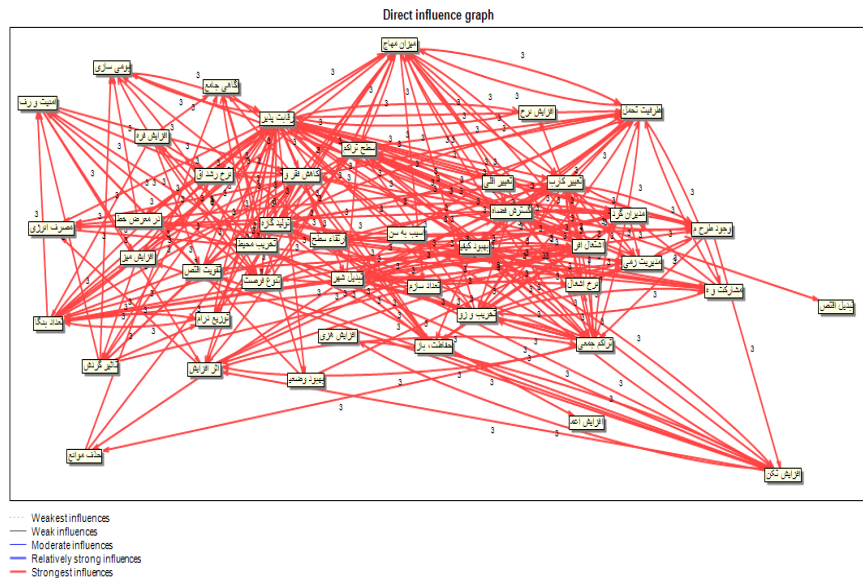
مأخذ: تحلیل‌های نویسندگان (۱۳۹۶)



شکل ۴: نمودار پلان اثرگذاری - اثرپذیری مستقیم عوامل. مأخذ: تحلیل‌های نویسندگان (۱۳۹۶)

### تحلیل گراف اثرگذاری

گراف اثرگذاری نشان‌دهنده روابط متغیرها و چگونگی اثرگذاری آن‌ها بر همدیگر است. این گراف در قالب خطوط قرمز و آبی نشان داده می‌شود که انتهای هر خط با یک پیکان نشان داده شده و بیانگر جهت اثرگذاری متغیر است. خطوط قرمز نشان‌دهنده اثرگذاری شدید عوامل بر همدیگر است و خطوط آبی، با تفاوت در ضخامت، روابط متوسط تا ضعیف را نشان می‌دهد. (نمودار ۲).



شکل ۵: گراف چرخه اثرگذاری. منبع: نویسندگان (۱۳۹۶)



وضعیت روابط درگراف اثرگذاری بیانگر این است که متغیرهای رقابت پذیری، حذف موانع سفر و مشارکت و هم‌بستگی منشأ شدیدترین اثرها بوده و نقش خود را در سیستم افزایش داده‌اند. مشارکت و هم‌بستگی و افزایش میزان سرمایه‌گذاری بخش خصوصی به شدت تحت تأثیر سایر متغیرهای سیستم قرار دارند.

### سهام اثرگذاری و اثرپذیری غیرمستقیم به صورت مقایسه‌ای

باتوجه به اینکه برای محاسبات اثرهای غیرمستقیم نرم‌افزار ماتریس را چندبار به توان می‌رساند، جمع اثرگذاری و اثرپذیری‌های غیرمستقیم اعداد چندرقمی درمی‌آید و مقایسه آن با اثرهای مستقیم دشوار می‌شود. برای رفع این مشکل نرم‌افزار، جدول سهم عوامل براساس اثرهای مستقیم و غیرمستقیم را در مقیاس ۱۰ هزار ارائه می‌دهد. بر این اساس، مجموع اثرگذاری و اثرپذیری‌ها ۱۰ هزار محاسبه شده و سهم هرکدام از عوامل از این عدد نشان‌دهنده سهم آن از کل سیستم است. در جدول ۵، سهم عوامل از کل اثرگذاری و اثرپذیری براساس اثرهای مستقیم و غیرمستقیم نشان داده شده است. چنان‌که مشاهده می‌شود، ده عامل در ستون اثرگذاری بیشترین سهم را در اثرگذاری مستقیم داشته‌اند. در اثرگذاری غیرمستقیم نیز همین عوامل بیشترین سهم را داشته‌اند. فقط عامل افزایش نرخ سرمایه‌گذاری در اثرگذاری غیرمستقیم به ده متغیر اول انتقال یافته است، درحالی‌که براساس اثرهای مستقیم عامل فشار تقاضاها جای این عامل را در سهم از اثرگذاری گرفته است.

بررسی سهم اثرپذیری ده عامل با بیشترین سهم نیز در جدول ۴ مشاهده می‌شود. بر این اساس، مشارکت و هم‌بستگی و افزایش میزان تقاضا بیشترین سهم را در اثرپذیری مستقیم و غیرمستقیم داشته‌اند.

جدول ۷: فهرست ده عامل برتر با بیشترین سهم در اثرگذاری و اثرپذیری مستقیم و غیرمستقیم

رتبه	عامل	اثر مستقیم	رقم	اثر غیرمستقیم	رقم	مشارکت و ه	اثرپذیری غیرمستقیم
۱	رقابت پذیری	۲۶۲	مشارکت و ه	۲۱۹	رقابت پذیر	۲۶۱	۲۱۹
۲	حذف موانع	۲۵۱	افزایش میز	۲۱۴	حذف موانع	۲۵۰	۲۱۴
۳	تخریب محیط	۲۲۹	تقویت اقتص	۲۱۲	تخریب محیط	۲۲۸	۲۱۲
۴	گسترش فضا	۲۲۹	تراکم جمعی	۲۱۲	گسترش فضا	۲۲۷	۲۱۲
۵	مشارکت و ه	۲۲۷	مدیریت زمی	۲۱۰	مشارکت و ه	۲۲۶	۲۱۰
۶	تبدیل شهر	۲۲۱	اثر افزایش	۲۰۸	تبدیل شهر	۲۲۱	۲۰۸
۷	تراکم جمعی	۲۱۴	افزایش تکن	۲۰۷	تراکم جمعی	۲۱۴	۲۰۷
۸	اشتغال افر	۲۱۰	رقابت پذیر	۲۰۷	اشتغال افر	۲۱۱	۲۰۶
۹	تنوع فرصت	۲۱۰	نرخ رشد اق	۲۰۷	تنوع فرصت	۲۱۰	۲۰۶
۱۰	فشار تقاضا	۲۰۷	سطح تراکم	۲۰۷	فشار تقاضا	۲۰۷	۲۰۶

منبع: نویسندگان (۱۳۹۶)

جدول ۸: جابجایی متغیرها در اثرگذاری و اثرپذیری مستقیم و غیرمستقیم

رتبه بندی براساس اثرپذیری (مستقیم و غیرمستقیم)		رتبه بندی براساس اثرگذاری (مستقیم و غیرمستقیم)	
Rank	Variable	Rank	Variable
1	مشارک و ه - 2	1	رقابت پذیر - 17
2	افزایش میز - 28	2	حذف موانع - 16
3	تقویت اقص - 29	3	تخریب محیط - 33
4	تراکم جمعیت - 49	4	گسترش فضا - 48
5	مدیریت زمی - 46	5	مشارک و ه - 2
6	اثر افزایش - 23	6	تبدیل شهر - 50
7	افزایش تکن - 10	7	تراکم جمعیت - 49
8	رقابت پذیر - 17	8	اشتغال ا فر - 18
9	برخ رشد اق - 30	9	تنوع فرصت - 22
10	سطح تراکم - 38	10	فشار تقاضا - 7
11	بهبود کیف - 42	11	افزایش نرخ - 21
12	گسترش فضا - 48	12	ظرفیت تحمل - 39
13	فشار تقاضا - 7	13	کیفیت منابر - 9
14	بومی سازی - 8	14	میزان مهاج - 13
15	طرح جامع گ - 11	15	طرح جامع گ - 11
16	تعداد سازم - 14	16	افزایش میز - 28
17	تنوع فرصت - 22	17	بهبود وضعیت - 20
18	کاهش فقر و - 24	18	تغییر کارب - 44
19	تولید گازه - 36	19	مدیران گرد - 40
20	بومی سازی - 8	20	افزایش نرخ - 10
21	فشار تقاضا - 7	21	افزایش تکن - 45
22	مدیران مهاج - 13	22	اثر افزایش - 25
23	تعداد بنگا - 25	23	تخریب و زو - 41
24	تخریب و زو - 41	24	تأثیر گردش - 26
25	تعداد بنگا - 25	25	تخریب و زو - 41
26	نرخ اشغال - 45	26	نرخ اشغال - 45
27	کیفیت منابر - 9	27	نرخ رشد اق - 30
28	مدیران گرد - 40	28	حفاظت، باز - 47
29	افزایش نرخ - 10	29	بهبود کیف - 42
30	اه زیت و رف - 4	30	مدیریت زمی - 46
31	ظرفیت تحمل - 39	31	ارتقاء سطح - 35
32	توزیع درآمد - 31	32	وجود طرح م - 43
33	حذف موانع - 16	33	تقویت اقص - 29
34	توزیع درآمد - 31	34	تقویت اقص - 29
35	مصرف انرژی - 37	35	کاهش فقر و - 24
36	تبدیل شهر - 50	36	بومی سازی - 8
37	تبدیل اقص - 19	37	اه نیت و رف - 4
38	افزایش نرخ - 21	38	سطح تراکم - 38
39	تخریب محیط - 33	39	آگاهی جامع - 1
40	اشتغال ا فر - 18	40	تبدیل اقص - 19
41	وجود طرح م - 43	41	تولید گازه - 36
42	تأثیر گردش - 26	42	در معرض خط - 34
43	بهبود وضعیت - 20	43	افزایش هزی - 27
44	آسیب به سن - 12	44	تعداد سازم - 14
45	تغییر اقی - 32	45	الگوپردازی - 5
46	الگوپردازی - 5	46	مصرف انرژی - 37
47	ارتقاء سطح - 35	47	آسیب به سن - 12
48	افزایش اعم - 6	48	افزایش قیم - 15
49	افزایش هزی - 27	49	تغییر اقی - 32
50	افزایش سطح - 35	50	افزایش اعم - 6

## بحث و بررسی

برنامه ریزی برای توسعه گردشگری پایدار وابسته به عوامل و شرایط گوناگونی است که به شرط به کارگیری نظام مند و ساختاری آنها می توان به این مهم دست یافت. در این پژوهش سعی شده

درخصوص تمامی عوامل مؤثر در برنامه‌ریزی گردشگری پایدار از کارشناسان مرتبط در این زمینه به‌روش دلفی نظرسنجی شود و در نرم‌افزار ساختاری میک‌مک ارتباط این عوامل با هم سنجیده شود و عوامل برتر، درحکم عوامل کلیدی و پیش‌ران، استخراج شوند. این عوامل کلیدی (جدول ۷)، عواملی هستند که باید به‌صورت یک‌پارچه در برنامه‌ریزی‌های توسعه گردشگری پایدار شهر کرمان از طرف ارگان‌های مربوط در نظر گرفته شوند تا ضمن حفاظت از وضعیت موجود توسعه گردشگری پایدار برای زمان حال و آینده به‌صورت اصولی محقق شود.

جدول ۹: عوامل کلیدی در توسعه آینده گردشگری پایدار شهر کرمان

ردیف	متغیرهای کلیدی
۱	رقابت‌پذیری
۲	حذف موانع سفر
۳	تخریب محیط‌زیست
۴	گسترش فضاهای ساخته‌شده گردشگری
۵	مشارکت و هم‌بستگی
۶	تبدیل شهر کرمان به مادرشهری با بیش از یک میلیون نفر
۷	تراکم جمعیت در مناطق گردشگرپذیر
۸	اشتغال افراد بومی و غیربومی در بخش گردشگری
۹	تنوع فرصت‌های شغلی
۱۰	فشار تقاضا بر خدمات و زیرساخت‌ها

### نتیجه‌گیری

امروزه صنعت گردشگری، باتوجه‌به اثرگذاری فراوان در ابعاد اقتصادی، اجتماعی‌فرهنگی، زیست‌محیطی و کالبدی بر جوامع، یکی از مهم‌ترین عوامل توسعه همه‌جانبه در سطح جهان شناخته شده و می‌تواند نقش مهمی برای توسعه پایدار داشته باشد. پایداری توسعه گردشگری نیازمند به‌کارگیری عوامل و پیش‌ران‌های قابل‌اندازه‌گیری در هر یک از ابعاد توسعه پایدار است.

مهم‌ترین هدف پژوهش حاضر، تعیین و شناسایی پیش‌ران‌های تأثیرگذار بر آینده توسعه گردشگری پایدار شهر کرمان و ارائه دسته‌بندی جامع از آن‌ها و سپس تعیین اهمیت و اولویت هر یک از عوامل شناسایی‌شده بود. برای دستیابی به این هدف، در ابتدا پس از مرور جامعی بر ادبیات تحقیق، پنجاه عامل مرتبط با پایداری گردشگری در قالب چهار دسته (اجتماعی‌فرهنگی، اقتصادی، زیست‌محیطی و کالبدی)، با استفاده از روش دلفی و نظر خبرگان، شناسایی و با تحلیل ساختاری سنجیده شد. در ابتدا چهار دسته از عوامل (دووجهی، تأثیرگذار، مستقل، تأثیرپذیر) شناسایی شدند و درنهایت، با ارزیابی پنجاه عامل یادشده (در نتیجه تحلیل‌های ماتریس پلان تأثیرگذاری و تأثیرپذیری) با روش‌های مستقیم و غیرمستقیم، ده عامل کلیدی دارای بیشترین تأثیر مثبت و منفی بر وضعیت

آینده توسعه گردشگری پایدار شهر کرمان شناخته شد.

مقایسه بین پژوهش‌های گذشته و پژوهش حاضر نشان می‌دهد که، از بین پژوهش‌های صورت گرفته درباره موضوع گردشگری، نتایج پژوهش قدمی (۱۳۸۶) بیشتر بر وضعیت موجود گردشگری تأکید و کمتر به مقوله آینده‌محوری مبتنی بر رشد صنعت گردشگری در آینده توجه داشته و هم‌راستا با پژوهش حاضر نیست. همچنین در پژوهش‌های انجام‌شده مبتنی بر روش آینده‌پژوهی، پژوهش حاضر هم‌راستا با نتایج پژوهش ایان یاومن (۲۰۱۲) و اسکات و همکاران (۲۰۱۲) است. بنابر نظر اسکات و همکارانش، رقابت‌پذیری می‌تواند باعث تأثیرات مهمی بر اقتصاد ملی و منطقه‌ای شود. در پژوهش حاضر نیز، چنان‌که نتایج نشان داد، رقابت‌پذیری مهم‌ترین و مؤثرترین پیش‌ران در تبیین چشم‌انداز آینده گردشگری پایدار شهر کرمان شناخته شد. با فراهم آوردن عرصه‌های رقابت گردشگری می‌توان به اقتصاد شهر کرمان، در میان شهرهای دیگر به‌خصوص شهر یزد، رونق بخشید و جایگاه آن را در سطح ملی از لحاظ جذب گردشگر ارتقا داد. کلانتری و همکاران (۱۳۹۳) در پژوهش خود، از بین عوامل مؤثر در توسعه صنعت گردشگری، به تأثیر عامل توسعه زیرساخت‌های گردشگری اشاره می‌کنند، اما متغیرها را مستقل از هم فرض کرده و ارتباط بین متغیرها را در مدل‌های ارائه‌شده در نظر نگرفته‌اند. اما در این تحقیق سعی بر آن است که به این شکاف تحقیقاتی پرداخته شود. در پژوهش حاضر، توسعه زیرساخت‌های گردشگری پیش‌ران مهم برای آینده گردشگری پایدار شهر کرمان شناخته شده است. گسترش زیرساخت‌های زیربنایی و روبنایی باعث توسعه گردشگری شهر کرمان در آینده خواهد شد و بر روی عامل حذف موانع سفر تأثیرگذار خواهد بود و از نارضایتی گردشگران در آینده خواهد کاست. فرجی و همکاران (۱۳۹۶) عوامل زیست‌محیطی را عاملی بازدارنده در آینده گردشگری پایدار مطرح می‌کنند. همان‌گونه که عامل ساخت‌وساز بیش از حد خانه‌های دوم یکی از پیش‌ران‌های منفی بعد زیست‌محیطی در آینده گردشگری پایدار شهر کرمان است و به علت تخریب محیط طبیعی و اراضی کشاورزی حاشیه شهر کرمان و تبدیل این مناطق به خانه‌های دوم در آینده باعث ناپایداری بیشتر گردشگری شهر کرمان می‌شود و این امر توجه مسئولان و متخصصان حوزه گردشگری را می‌طلبد.

در جمع‌بندی پژوهش می‌توان گفت که موفقیت در دستیابی به اهداف همه‌جانبه آینده گردشگری پایدار شهر کرمان وابسته به تعامل مؤثر بین عوامل کلیدی است. از مهم‌ترین نتایج تحقیق آن است که با استفاده از عوامل شناسایی‌شده و با در نظر گرفتن میزان اولویت و اثرگذاری و اثرپذیری آن‌ها بر یکدیگر می‌توان وضعیت پایداری آینده توسعه گردشگری شهر کرمان را سنجید و راهکارهای حفظ وضعیت مطلوب و یا تبدیل وضعیت نامطلوب به مطلوب را در ابعاد مختلف تدوین و اجرا کرد. توجه کافی از سوی برنامه‌ریزان، سیاست‌گذاران و تصمیم‌سازان به عوامل تأثیرگذار بر تبیین چشم‌انداز آینده گردشگری پایدار، اولویت‌بندی و مدنظر قرار دادن روابط با یکدیگر بسترهای لازم را برای تحقق و توسعه و تکامل مطلوب و الگومدار مقاصد گردشگری ایجاد خواهد کرد، به‌گونه‌ای که تعادل و پایداری طولانی‌مدت را در همه ابعاد و سطوح تضمین کند.

## منابع

- پاپلی یزدی، محمدحسین (۱۳۸۶). گردشگری (ماهیت و مفاهیم)، تهران: سمت
- تقوایی، مسعود، حسینی‌خواه، حسین (۱۳۹۶). «برنامه‌ریزی توسعه صنعت گردشگری مبتنی بر روش آینده‌پژوهی و سناریونویسی». *مجله برنامه‌ریزی و توسعه گردشگری*، سال ششم، شماره ۲۳، صص ۸-۳۰.
- حیدری چیانه، رحیم، رضا طبع ازگمی، سیده خدیجه، سلطانی، ناصر، معتمدی مهر، اکبر (۱۳۹۲). «تحلیلی بر سیاست‌گذاری گردشگری در ایران». *مجله برنامه‌ریزی و توسعه گردشگری*، دوره ۱، شماره ۱، صص ۱-۱۱-۳۳
- ختایی، محمود، فرزین، محمدرضا و موسوی، علی (۱۳۸۷). «اندازه‌گیری کارایی هتل‌های شهر تهران با استفاده از روش تحلیلی پوششی داده‌ها». *فصلنامه پژوهش‌های اقتصادی*، دوره ۳، شماره ۱، صص ۱-۲۴
- خیرگو، منصور، شکری، زینب (۱۳۹۰). «توسعه فرایند سیاست‌گذاری با استفاده از راهبرد آینده‌نگاری». *فصلنامه علمی- پژوهشی مدیریت نظامی*، دوره ۱۱، شماره ۴۲، صص ۷۱-۱۰۲
- ربانی، طاها (۱۳۹۱). *مجموعه مقالات نخستین همایش ملی آینده‌پژوهی*، تهران: بهمن ۱۳۹۱.
- رنجبریان، بهرام و زاهدی، محمد (۱۳۸۸). *شناخت گردشگری*، اصفهان: نشر چهارباغ
- زالی، نادر (۱۳۸۸). «آینده‌نگاری توسعه منطقه‌ای با رویکرد برنامه‌ریزی سناریوی مبنا (نمونه موردی: استان آذربایجان شرقی)». رساله دکتری، رشته جغرافیا و برنامه‌ریزی شهری، دانشگاه تبریز.
- طیبه، سید کامیل، بابکی، روح‌الله، جباری، امیر (۱۳۸۶). «بررسی رابطه توسعه گردشگری و رشد اقتصادی ایران». *پژوهش‌نامه علوم انسانی و اجتماعی*، شماره ۲۶، صص ۸۳-۱۱۰.
- عطریان، فروغ، عظیمی، نورالدین، زالی، نادر (۱۳۹۴). «آینده‌نگاری راهبردی و سیاست‌گذاری توسعه گردشگری منطقه‌ای با رویکرد سناریونویسی (نمونه موردی: استان همدان)». پایان‌نامه کارشناسی‌ارشد گروه شهرسازی، دانشکده هنر و معماری، دانشگاه گیلان.
- فرجی، امین، نعمت‌پور، محمد، امید عشریه (۱۳۹۶). «تحلیل سیستمی اثرات مثبت و منفی توسعه گردشگری ایران با رویکرد آینده‌پژوهی». *دوفصلنامه مطالعات اجتماعی گردشگری*، سال پنجم، شماره نهم، صص ۱۵۱-۱۸۹.
- قدمی، مصطفی (۱۳۸۶). «مدل‌سازی توسعه شهری و گردشگری در چارچوب پایداری نمونه مورد مطالعه: شهر کلاردشت». پایان‌نامه دکترای، دانشگاه تهران.
- قلم‌بر، محمدامین (۱۳۹۰). «آینده‌نگاری توسعه محصول با رویکرد برنامه‌ریزی بر مبنای سناریو (مطالعه موردی: صنعت نفت)». رساله دکتری، استاد راهنما: سید محمود حسینی، دانشکده مدیریت و حسابداری، دانشگاه شهید بهشتی.
- کلانتری، محسن، ملک، مرضیه (۱۳۹۳). «تحلیل فضایی و سطح‌بندی جاذبه‌های گردشگری و زیرساخت ارتباطی و شبکه راه در مناطق کویری ایران (مطالعه موردی: شهرستان خور و بیابانک)». *مجله مطالعات جغرافیایی مناطق خشک*، سال ۵، شماره ۱۷، صص ۱۷-۵۳.
- محمودی، مهدی، عباسی، عطا (۱۳۸۴). *آینده‌پژوهی و نقش آن در سیاست‌گذاری علم و فناوری*، مرکز آینده‌پژوهی علوم و فناوری دفاعی.
- مرادی مسیحی، وراز، قاسمی، علی (۱۳۹۳). «نقش گردشگری در توسعه اقتصادی سکونتگاه‌های روستایی شهرستان بهشهر». *فصلنامه اقتصاد فضا و توسعه روستایی*، سال سوم، شماره ۲، صص ۱۰۵-۱۲۴.

- Bianchi, R. (2004). Tourism restructuring and the politics of sustainability: A critical view from the European periphery (the Canary Islands). *Journal of Sustainable Tourism*, 12 (6) , 495–529.
- Bramwell, B., & Lane, B. (1993). Sustaining tourism: An evolving global approach. *Journal of Sustainable Tourism*, 1 (1) , 1–5.
- Bramwell, B., & Lane, B. (2009). Priorities in sustainable tourism research. *Journal of Sustainable Tourism*, 16 (1) , 1-4.
- Butler, R. W. (1993). *Tourism – an evolutionary perspective*. In J. G. Nelson, R. Butler, & G. Wall (Eds) , *Tourism and sustainable development: Monitoring, planning, managing* (pp. 26–43) Waterloo: University of Waterloo.
- Chami, C., (2002), Sustainable Tourism Development: A Comparison between Tanzania and Kenya, A Thesis Submitted to the Faculty of Graduate Studies and Research in Partial Fulfillment of the Requirements for the Degree of Doctor of Philosophy, University of Alberta.
- Doswill, R., (2005) , *Tourism in the Management (Fundamentals, Strategies and Impacts)* , Translated by Arabi, S.M, and Izadi , D. Cultural research Bureau, Third Edition.
- Dwyer L, Edwards D, Mistilis N, Roman C & Scott N, (2009). Destination and Enterprise Management for a Tourism Future, *Tourism Management*, Vol. 30, No1, pp.63 – 74.
- Michel Godet (2006) , "Strategic Foresight, Prospective, Problems and Methods, [www.lapropective.fr](http://www.lapropective.fr)
- Godet, A. J., Meunier, M. F., Roubelat, F., (2003) Structural analysis with the MICMAC method & actors' strategy with MACTOR method, *Futures Research Methodology*, No. 33.
- Hall, C. M., & Lew, A. A. (1998). The geography of sustainable tourism: Lessons and prospects. In C. M. Hall & A. A. Lew (Eds.) , *Sustainable tourism: A geographical perspective* (pp. 199-203) New York, NY: Longman.
- Holden, A. (2003). In need of new environmental ethics for tourism? *Annals of Tourism Research*, 30 (1) , 94-108.
- Kent, K. (2005) , The Roles of the Public, Private and Civic Sectors in Adventure Tourism in the Nanda Devi Biosphere Reserve: Garhwal Himalaya, India, A Thesis to be Submitted to the Faculty of Graduate Studies in Partial Fulfillment of the Requirements for the Degree of Master of Natural Resources Management, University of Manitoba.
- Liu, Z. (2003). Sustainable tourism development: A critique. *Journal of Sustainable Tourism*, 11 (6) , 459-475.
- Masoomi, M., (2009), *Introduction to Approaches in Tourism Development Planning: Local Urban and Regional*, Samira Publication, Tehran. (In Persian).
- Miles, I., & Keenan, M. (2002). *Practical Guide to Regional Foresight in the UK*. European Communities, Luxembourg.
- Saarinen, J. (2006). Traditions of sustainability in tourism studies. *Annals of Tourism Research*, 33 (4) , 1121-1140.
- Scott, D., Simpson, C.M., & Sim, R. (2012) The vulnerability of Caribbean coastal tourism to scenarios of climate change related sea level rise, *Journal of Sustainable Tourism*, 20 (6) , 883-898.
- Schwanger, M. (1989) *Trends in Leisure and tourism for 2000 – 2010*, London , Prentice Hall.
- Sharpley, R. (2000). Tourism and sustainable development: exploring the theoretical divide. *Journal of Sustainable Tourism*, 8 (1) , 1–19.

- 
- Shaw. G & Williams M.A, (2004). *Tourism and Tourism Space*, London , SAGE Publication.
- Thabet, A. (2007). An approach to a strategy for improving libyas tourism industry, *International Biennia Tourism*, 22-34.
- Torres-Delgado, A- & Saarinen,J (2014) Using indicators to assess sustainable tourism development: a review, *Tourism Geographies: An International Journal of Tourism Space, Place and Environment*, 16:1, 31-47.
- Vanhove, R. (2006). *A comparative Analysis of Competition Models for Tourism Destination In M.Kozak, & A. Luisa, Progress in Tourism Marketing* (p. 111). Amsterdam: Elsevier.
- Yeoman, I. (2012). *2050 – Tomorrow's tourism*. Bristol: Channel View Publications.