



## تحلیل ارزشمندی و چرخه زیست میراث گردشگری شهرستان شوش دانیال (ع)

خدیجه موسوی<sup>۱</sup>، سید حجت موسوی<sup>۲</sup>، صدیقه کیانی<sup>۳</sup>

DOI:10.22034/jtd.2020.205461.1854

### چکیده

گردشگری فعالیت اقتصادی است که مجموعه وسیعی از اقدامات ذی‌نفعان در داخل و خارج از مقصد گردشگری را شامل می‌شود. هدف از گردشگری، حفظ منابع مقصد و توسعه اقتصادی است که با ایجاد رابطه‌ای پویا و خلاق بین طبیعت، فرهنگ و تاریخ جامعه میزبان با گردشگران، جریان‌های جدیدی را در آینده برای توریسم جهانی، صلح و توسعه پایدار رقم می‌زند. شهرستان شوش دانیال (ع) به‌منزله یکی از مناطق برخوردار از جاذبه‌های گردشگری متعدد، توان مطلوب برنامه‌ریزی و توسعه گردشگری را داراست. هدف از پژوهش حاضر، تحلیل ارزشمندی میراث گردشگری این منطقه با استفاده از روش اصلاح‌شده پری‌پرا و ارزیابی چرخه زیست آن‌ها از طریق مدل باتلر و شاخص رنجش داکسی است. برای تحلیل ارزشمندی پرسش‌نامه‌ای بر مبنای گویه‌های مدل اصلاح‌شده پری‌پرا تدوین و در سطح نخست معیار علمی در قالب توانمندی‌های ذاتی - اکتسابی (حداکثر امتیاز ۵/۵) و تکمیلی (حداکثر امتیاز ۴/۵) و معیار مدیریت در قالب توانمندی‌های بهره‌وری (حداکثر امتیاز ۷) و حفاظت (حداکثر امتیاز ۳) ارزیابی شد. چرخه زیست محوطه‌های گردشگری از طریق مدل باتلر طی مراحل اکتشاف، مشارکت، رشد، بلوغ و رکود، و واکنش رفتاری جوامع انسانی براساس شاخص رنجش داکسی طی موارد علاقه‌مندی، بی‌تفاوتی، رنجش و خصومت بررسی شد. نتایج نشان داد محوطه‌های حرم دانیال نبی (ع) (۶۳/۳۵٪ درصد بلوغ و علاقه‌مندی)، منطقه حفاظت‌شده کرخه (۶۰/۷ درصد اکتشاف و علاقه‌مندی)، قلعه شوش (۶۰/۵ درصد رشد و علاقه‌مندی)، چغازنبیل (۵۷/۹۵ درصد رشد و علاقه‌مندی)، تپه‌های باستانی شوش (۵۷/۹ درصد رشد و بی‌تفاوتی) و آرامگاه دعبل خزاعی (۵۶ درصد مشارکت و علاقه‌مندی) رتبه ۱ تا ۶ توسعه گردشگری را به خود اختصاص دادند. در مقابل، تپه‌های باستانی هفت‌تپه (۴۵/۶۵ درصد اکتشاف و بی‌تفاوتی) و منطقه جنگی فتح‌المبین (۴۴/۱۵ درصد بلوغ و بی‌تفاوتی) به دلیل این‌که امتیازشان زیر متوسط (۵۰ درصد) بود به تقویت نقاط قوت و فرصت و رفع نقاط ضعف و تهدیدهای احتمالی نیاز دارد. این رتبه‌ها نشان‌دهنده اهمیت و بهره‌وری متناسب با توان این محوطه‌های گردشگری است.

تاریخ دریافت: ۱۳۹۸/۰۷/۲۴

تاریخ پذیرش: ۱۳۹۹/۰۸/۱۵

### واژه‌های کلیدی:

میراث گردشگری، پری‌پرا اصلاح‌شده، چرخه زیست، شاخص رنجش، شوش دانیال (ع)

۱. دانش‌آموخته کارشناسی ارشد طبیعت‌گردی، دانشکده منابع طبیعی و علوم زمین، دانشگاه کاشان، کاشان، ایران؛

۲. استادیار گروه جغرافیا و گردشگری، دانشکده منابع طبیعی و علوم زمین، دانشگاه کاشان، کاشان، ایران (نویسنده مسئول)؛ hmousavi15@kashanu.ac.ir

۳. دانشیار گروه جغرافیا و گردشگری، دانشکده منابع طبیعی و علوم زمین، دانشگاه کاشان، کاشان، ایران



## مقدمه

زندگی ماشینی قرن ۲۱، لزوم توجه جدی به سیاحت و گردشگری، در حکم پدیده‌ای نورا ضرورتی کاملاً اجتناب‌ناپذیر کرده و اهمیت آن روزبه‌روز در حال افزایش است (Butler, 2002: 14). امروزه گردشگری به منزله یکی از بزرگ‌ترین صنایع جهان، نقش مهمی در اشتغال‌زایی و درآمدزایی ایفا می‌کند و به‌مثابه عاملی مؤثر در اقتصاد جهانی، بسیاری از کشورها را بر آن داشته تا در این بخش سرمایه‌گذاری‌های کلان انجام دهند (Tremblay, 2006: 34). این صنعت به‌منزله دومین منبع درآمد بیش از ۴۹ کشور، راهبردی مهم برای فقرزدایی جوامع هدف گردشگری است. طبق پیش‌بینی سازمان جهان گردشگری<sup>۱</sup>، تعداد گردشگران از ۹۹۰ میلیون در سال ۲۰۱۱ به ۱/۶ میلیارد در سال ۲۰۲۰ خواهد رسید (نیوسام و همکاران، ۱۳۹۴: ۲۰۱۰; UNWTO, 2010)؛ بنابراین توسعه گردشگری برای کشورهایی که با معضلاتی مانند بی‌کاری، محدودیت منابع و اقتصاد تک‌محصولی روبه‌رو هستند اهمیت فراوانی دارد (موسوی و همکاران، ۱۳۹۷: ۱۴۶). در عصر حاضر، گردشگری به ابزاری برای ارتقای کیفیت زندگی و به یکی از نیروهای شکل‌دهنده اقتصاد جهانی تبدیل شده است که با ماهیتی چندبعدی علاوه‌بر تأمین نیاز گردشگران، باعث تغییرات عمده‌ای در ویژگی‌های اقتصادی و اجتماعی جامعه میزبان می‌شود (اعظمی و همکاران، ۱۳۹۴: ۱۵۵؛ رحیمی و پازند، ۱۳۹۵: ۹۸). گردشگری علاوه‌بر تبادلات فرهنگی، عامل اشتغال‌زایی و بهره‌وری اقتصادی است و کارایی مناسبی را به‌ویژه در توسعه پایدار نواحی هدف توریسم دارد (نجفی‌کانی و همکاران، ۱۳۸۸: ۱۲۲).

گردشگری فعالیتی است که از طریق جابه‌جایی افراد با هدف تفریح و تفرج، باعث ارزش افزوده می‌شود. مدیریت سبک زندگی در اوقات فراغت، ضرورت توسعه فرهنگی، گفت‌وگوی میان‌ملت‌ها، برخورداری از درآمد و اشتغال حاصل از فعالیت‌های ناشی از تبادلات گردشگری، اهمیت به‌صیانت میراث فرهنگی و هم‌گرایی ملی و دیپلماسی فرهنگی از جمله قابلیت‌های صنعت گردشگری هستند که قدرت نامرئی این حوزه را در رشد و توسعه پایدار کشورها مدنظر قرار داده‌اند (سپهرنیا، ۱۳۹۴: ۵۳). به همین علت، دولتمردان در تلاش‌اند با آماده‌سازی و ارزش‌گذاری جاذبه‌های گردشگری در مناطق دارای توان توسعه، فرصت بهره‌مندی از ابعاد مثبت آن را فراهم

کنند (Rosentraub & Joo, 2009: 760؛ رحیمی و پازند، ۱۳۹۵: ۹۸). ایران نیز برای رهایی از اقتصاد تک‌محصولی متکی به نفت، به دلیل بهره‌مندی از قابلیت‌های فراوان تاریخی، فرهنگی و طبیعی و با داشتن راهبردهای مناسب، از منظر گردشگری می‌تواند به سطح مطلوبی از توسعه دست یابد (مقصودی و همکاران، ۱۳۹۱: ۲۶).

انسان از دیرباز به‌واسطه حس کنجکاوی در پی کشف ناشناخته‌ها و مکان‌های جدید بوده و این حاکی از آن است که گردشگری موضوعی ثابت‌شده در تاریخ زندگی بشر است (زندیه و گودرزبان، ۱۳۹۳: ۶۰). براساس تعریف کمسیون آمار ملل متحد (مارس ۱۹۹۳)، گردشگری عبارت است از مجموعه فعالیت افرادی که به مکان‌هایی خارج از محل زندگی و کار خود به قصد تفریح، استراحت و انجام امور دیگر مسافرت می‌کنند و مدت‌زمان اقامت آن‌ها بیش از ۲۴ ساعت و کمتر از یک سال است (ثروتی و کزازی، ۱۳۸۵: ۳). صنعت گردشگری از طریق به‌کارگیری توأمان منابع داخلی و خارجی، منافع اقتصادی و محیط زیستی فراوانی به همراه دارد. در بسیاری از کشورها، گردشگری عامل اصلی توسعه اقتصادی به‌شمار رفته و با فراهم آوردن فرصت‌های راهبردی، به اقتصادهای محلی رونق و تنوع بخشیده است (موسوی و همکاران، ۱۳۹۶: ۱۲۰). طبیعت‌گردی به‌منزله انگیزه مناسب برای سفر است که در آن، به ویژگی‌های محلی توجه ویژه شده و اجر نهاده شده‌اند، ویژگی‌هایی که باعث به‌حداقل‌رساندن تأثیر منفی بازدیدکنندگان در مناطقی شده که تا حدودی تحت تأثیر انسان‌ها قرار نگرفته است (Zhang & Lei, 2012: 916). چشم‌اندازها و مکان‌های طبیعی به‌خودی‌خود و یا در ترکیب با مواریت فرهنگی، تاریخی و اکولوژیکی، توان بالقوه‌ای در راستای گردشگری پایدار عرضه می‌کنند (شایان و همکاران، ۱۳۸۹: ۷۴). اساساً جاذبه‌ها و توانمندی‌های گردشگری از سرمایه‌های منحصربه‌فرد هر منطقه به‌شمار می‌رود که شناسایی، طبقه‌بندی و برنامه‌ریزی آن، برای توسعه گردشگری علمی و پایدار از اهمیت ویژه‌ای برخوردار است (موسوی و عاشری، ۱۳۹۵: ۲). در سال‌های اخیر، توجه به گردشگری به‌منزله یکی از راهکارهای تحقق توسعه پایدار است که با گسترش آن، توانمندی‌ها و منابع توریسمی در کانون توجه گردشگران قرار گرفته است. در این خصوص، شهرستان شوش دانیال (ع) به دلیل بهره‌مندی از شرایط اقلیمی مطلوب در دوره سرد سال و جاذبه‌های گردشگری

1. World Tourism Organization (WTO)

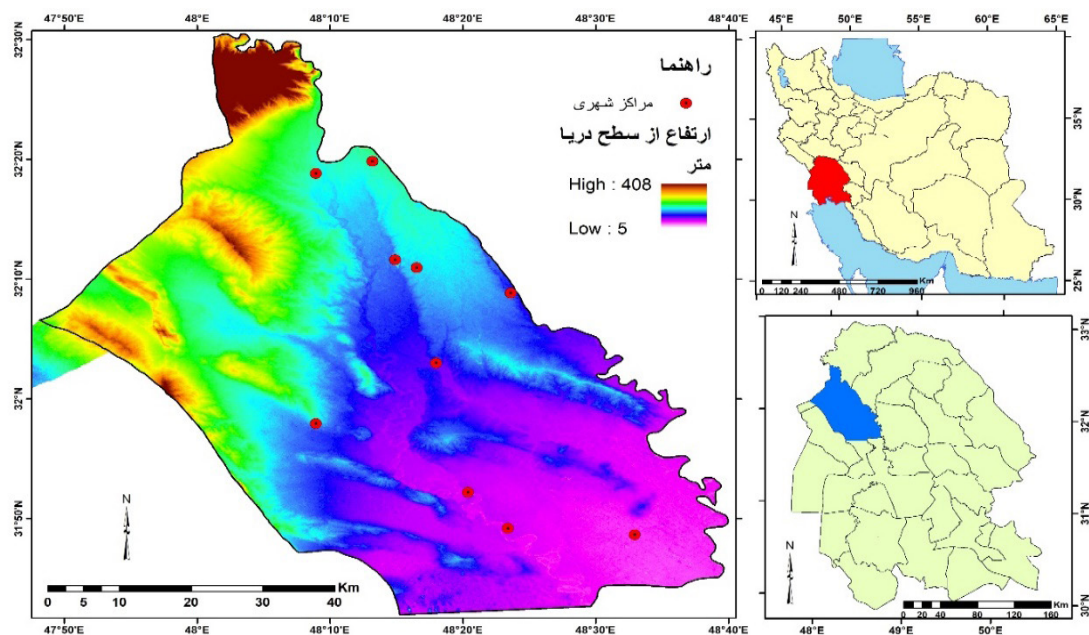


به صورت کمی ارائه می شود و شدت و قوت ارزش محوطه های گردشگری را به زبان عددی و رقمی تبیین می کند.

### منطقه مطالعه شده

شهرستان شوش دانیال (ع) با مرکزیت شهر شوش یکی از کهن ترین شهرهای جنوب غرب ایران است که در شمال غرب استان خوزستان واقع شده. این شهرستان با وسعت ۳۶۳۰ کیلومتر مربع در موقعیت جغرافیایی ۳۱ درجه و ۴۰ دقیقه تا ۳۲ درجه و ۳۲ دقیقه عرض شمالی و ۴۷ درجه و ۴۵ دقیقه تا ۴۸ درجه و ۴۰ دقیقه طول شرقی قرار دارد (شکل ۱). براساس سالنامه آماری ۱۳۹۵، جمعیت این شهرستان ۲۰۵۷۲۰ نفر بوده است (سالنامه آماری خوزستان، ۱۳۹۵). طبق آمار اداره میراث فرهنگی، صنایع دستی و گردشگری شوش، از سال ۱۳۹۵ تا سه ماهه اول سال ۱۳۹۷، حدود ۲۹۴۷۴ نفر گردشگر خارجی و حدود ۳۲۰۴۸ نفر گردشگر داخلی از جاذبه ها و منابع گردشگری شوش دیدن کردند (گزارش اداره میراث فرهنگی، صنایع دستی و گردشگری شوش، ۱۳۹۷). قرارگیری شوش در مسیر ترانزیتی اهواز- خرم آباد و عبور خط راه آهن و وجود محوطه های دیدنی تاریخی، طبیعی و فرهنگی در مجاورت یکدیگر باعث شده است تا شوش به منزله قطب مهم گردشگری در استان خوزستان مطرح باشد (موسوی، ۱۳۹۰: ۷).

متعدد و منحصر به فرد توان بالایی در جذب گردشگر دارد. وجود میراث باستانی، مذهبی و طبیعی بی نظیر و دیگر آثار اجتماعی و فرهنگی موجب شده است تا این شهرستان به یکی از قطب های مهم گردشگری منطقه تبدیل شود؛ ولی از تمام توان های گردشگری آن به نحوی شایسته استفاده نشده است. پژوهش حاضر با تکیه بر روش های توصیفی و تحلیلی نوین و جامع ارزیابی توان توریسم، سعی دارد ارزشمندی میراث های گردشگری شهرستان شوش دانیال (ع) را تحلیل کند و این موضوع را مطرح کند که منابع و جاذبه های ارزشمند این منطقه، در صورت دیدگاه مثبت علمی و کارشناسانه در ابعاد مختلف مدیریتی و برنامه ریزی، می توانند به منزله منبعی درآمدزا و اشتغالزای محلی و به تبع آن، توسعه پایدار مدنظر قرار گیرند. در این پژوهش، تلاش شده است با بهره گیری از روش اصلاح شده پری پرا، مدل باتلر، شاخص رنجش داکسی و استفاده از بازدهی های میدانی، قابلیت های گردشگری این شهرستان ارزیابی شود. مزیت روش مزبور این است که از میان گزینه های گوناگون، از ابعاد مختلف، بهترین بعد را بررسی می کند و نتیجه نهایی تلفیق چندین معیار ارزشمند در رابطه با بحث های برنامه ریزی گردشگری است. همچنین این روش، سمت و سوی برنامه ریزی ها به منظور تعیین ظرفیت محوطه گردشگری را تعیین و مشخص می کند. تفاوتی که این روش را از مطالعات توصیفی مجزا می کند این است که نتیجه نهایی،



شکل ۱: موقعیت جغرافیایی شهرستان شوش دانیال (ع)



## روش شناسی پژوهش

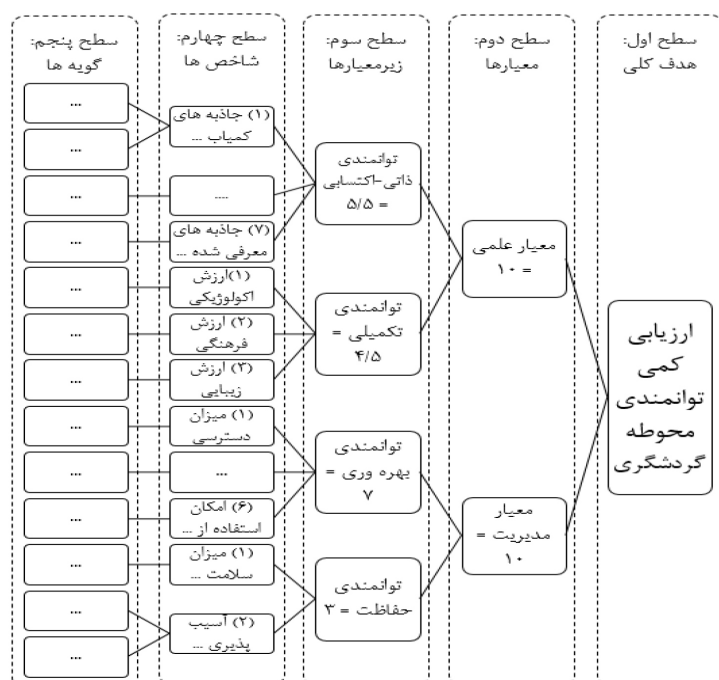
این پژوهش کاربردی، مبتنی بر تحلیل داده‌های میدانی و پرسش‌نامه‌ای است و مراحل اجرایی پژوهش شامل دو بخش عمده است؛ بدین صورت که در بخش اول قابلیت محوطه‌های گردشگری شهرستان شوش با استفاده از روش اصلاح‌شده پری‌بررسی شد و در بخش دوم، چرخه زیست محوطه‌های مزبور از طریق مدل چرخه حیات مقصد باتلر و شاخص رنجش داکسی ارزیابی شد.

## ارزیابی قابلیت محوطه گردشگری براساس روش اصلاح‌شده پری‌بررسی

برای ارزیابی توان، پس از بررسی ویژگی‌های تاریخی، فرهنگی، طبیعی و ژئومورفولوژی شهرستان شوش با استفاده از بازبدهای میدانی و مطالعات کتابخانه‌ای، اطلاعات و داده‌های لازم برای شناسایی، تعیین موقعیت و معرفی جاذبه‌ها جمع‌آوری شد. سپس به منظور ارزیابی توان گردشگری محوطه‌های گردشگری از روش اصلاح‌شده پری‌بررسی استفاده شد. چارچوب کلی روش پری‌بررسی توان گردشگری سایت‌های زمین‌گردشگری در دو بعد مدیریتی و ژئومورفولوژی از منظر معیارهای بهره‌وری، حفاظتی، علمی و مکمل بررسی می‌کند. ارزش ژئومورفولوژی از مجموع عیار علمی و مکمل به دست می‌آید که توان فرهنگی، اکولوژی، زیبایی، جذابیت علمی و منحصر به فرد بودن را بررسی می‌کند و مجموع امتیازهای آن، در بالاترین مقدار، به عدد ۱۰ می‌رسد. از طرف دیگر، ارزش مدیریتی از مجموع ارزش حفاظت و بهره‌وری حاصل

می‌شود که مجموع امتیاز این دو معیار در بالاترین حد، به ۱۰ می‌رسد و قابلیت مدیریتی محوطه‌های گردشگری را در توسعه توریسم منعکس می‌کند. در نهایت از مجموع امتیازات معیارهای ژئومورفولوژی و مدیریتی، ارزش محوطه برآورد می‌شود که هرچه عدد حاصل به ۲۰ نزدیک‌تر باشد، نشان‌دهنده توان بالای آن در توسعه گردشگری خواهد بود (رامشت و شاه زیدی، ۱۳۹۰: ۳۸۸).

پیاده‌سازی عین روش پری‌بررسی برای محوطه‌های گردشگری مطالعه‌شده - که از منظرهای مختلف تاریخی، فرهنگی، طبیعی، بوم‌شناسی و زمین‌گردشگری اهمیت دارند - علمی و منطقی نیست؛ زیرا بسیاری از گویه‌های ارزیابی روش مزبور اختصاصی و محلی بوده و قابلیت تعمیم به همه محوطه‌های گردشگری را ندارد. بنابراین، پژوهش حاضر به تغییر گویه‌های این روش و بومی‌سازی آن در منطقه مطالعاتی متناسب با ویژگی‌های محوطه‌های گردشگری مطالعاتی مبادرت می‌کند که از آن به منزله روش اصلاح‌شده پری‌بررسی یاد می‌کند. این روش در سطح نخست، دو معیار علمی و مدیریتی با حداکثر امتیاز دریافتی ۱۰ برای هر یک را شامل می‌شود. معیار علمی از دو زیرمعیار توانمندی ذاتی - اکتسابی با حداکثر امتیاز ۵/۵ و توانمندی تکمیلی با حداکثر امتیاز ۴/۵ تشکیل شده است. معیار مدیریتی عبارت است از دو زیرمعیار توانمندی بهره‌وری با حداکثر امتیاز ۷ و توانمندی حفاظت با حداکثر امتیاز ۳ (شکل ۲). جدول‌های ۱ تا ۴ گویه‌های طرح‌شده در روش اصلاح‌شده پری‌بررسی و امتیازهای دریافتی آن‌ها را نشان می‌دهد.



شکل ۲: سطوح اجرایی روش اصلاح‌شده پری‌بررسی

جدول ۱: گویه‌های ارزیابی معیار توانمندی ذاتی - اکتسابی در محوطه گردشگری براساس روش اصلاح شده پری‌را  
(بالاترین امتیاز دریافتی ۵/۵)

Hea	(۲) میزان سلامت جاذبه‌ها		Rar	(۱) جاذبه‌های کم‌یاب در سطح منطقه‌ای	
صفر	آسیبهای حداکثری با فعالیت‌های انسانی		صفر	فقدان جاذبه در میان پنج نمونه اول منطقه	
۰/۲۵	آسیب‌دیده با عوامل طبیعی		۰/۲۵	فقدان جاذبه در میان سه نمونه اول منطقه	
۰/۵	آسیب‌دیده ولی شکل اولیه جاذبه محفوظ مانده		۰/۵	یکی از سه جاذبه نمونه منطقه	
۰/۷۵	آسیب جزئی و محفوظ ماندن شکل اولیه جاذبه		۰/۷۵	برای نمونه یکی از جاذبه‌های بسیار مهم منطقه	
۱	جاذبه کاملاً سالم		۱	جاذبه منحصربه‌فرد منطقه	
Div	(۴) تعداد جاذبه‌های گردشگری متنوع و جذاب		Equ	(۳) ارزش آموزش علمی و ترویج (شناخت و توسعه آموزش، حفاظت، ...)	
صفر	یک جاذبه		صفر	بدون ارزش آموزش علمی و ترویج	
۰/۳۳	دو جاذبه		۰/۳۳	دارای ارزش آموزش علمی و بدون ترویج	
۰/۶۷	سه جاذبه		۰/۶۷	دارای ارزش آموزش علمی و ترویج	
۱	بیشتر از سه جاذبه		۱	دارای ارزش آموزش علمی و ترویج در سطح مجامع علمی و دانشگاه‌های ملی و منطقه‌ای	
InHe	(۶) جاذبه‌های دارای ارزش میراثی در سطح بین‌المللی		RaN	(۵) تعداد جاذبه‌های کمیاب در سطح ملی	
صفر	ارزش نداشتن میراث بین‌المللی		صفر	بیشتر از پنج نمونه	
۰/۱۷	وجود جاذبه صرف داشتن ارزش میراث بین‌المللی و ثبت‌نشده در یونسکو		۰/۱۷	بین سه تا پنج نمونه	
۰/۳۳	وجود جاذبه با ارزش میراث بین‌المللی و ثبت شده در یونسکو		۰/۳۳	وجود دو نمونه	
۰/۵	وجود چندین جاذبه مجاور یکدیگر با ارزش میراث بین‌المللی و ثبت شده در یونسکو		۰/۵	یک جاذبه کمیاب و منحصربه‌فرد	
ISJ			(۷) جاذبه‌های معرفی شده در پایگاه‌ها و مجلات علمی		
صفر			وجود ندارد		
۰/۲۵			متوسط: سمینارها و مقالات علمی		
۰/۵			زیاد: پایان‌نامه‌ها و مقالات بین‌المللی		

جدول ۲: گویه‌های ارزیابی معیار تکمیلی در محوطه گردشگری براساس روش اصلاح شده پری‌را (بالاترین امتیاز دریافتی ۴/۵)

Eco	(۲) ارزش اکولوژیکی		Cul	(۱) ارزش فرهنگی	
صفر	بدون ارتباط با جاذبه‌های زیستی		صفر	فقدان جاذبه فرهنگی یا جاذبه فرهنگی صدمه‌دیده	
۰/۲۸	وجود جذابیت‌های گیاهی و جانوری		۰/۲۵	جاذبه فرهنگی بدون ارتباط با محوطه گردشگری	
۰/۷۵	وجود مکانی با جذابیت‌های گیاهی و جانوری منحصربه‌فرد		۰/۵	جاذبه فرهنگی با ارزش در ارتباط با محوطه گردشگری	
۱/۱۲	جاذبه‌های اکولوژیکی با ارزش برای اکوسیستم		۰/۷۵	جاذبه‌های فرهنگی معنوی مرتبط با محوطه گردشگری	
			۱	جاذبه‌های فرهنگی مادی مرتبط با محوطه گردشگری	
۱/۵	جاذبه‌های اکولوژیکی حیاتی برای اکوسیستم		۱/۲۵	جاذبه‌های با ارزش مادی و فرهنگی مرتبط با محوطه گردشگری	
			۱/۵	محوطه گردشگری با ارزش فرهنگی بالا	
But			(۳) ارزش زیبایی		
۰ تا ۰/۵			ارزش مفهومی: موضوعات شایان توجه، وجود جاذبه‌های شاخص، چشم‌اندازهای باکیفیت، جاذبه‌ها با رنگ‌های متنوع و متضاد، وجود آب و گیاه، دخالت‌نکردن انسان و نزدیکی جاذبه‌های مشاهده‌شدنی.		
۱ تا ۰/۵					
۱/۵ تا ۱					

جدول ۳: گویه‌های ارزیابی معیار توانمندی بهره‌وری در محوطه گردشگری براساس روش اصلاح شده پری‌برا  
(بالاترین امتیاز دریافتی ۷)

Vis	(۲) رؤیت پذیری	Acc	(۱) میزان دسترسی به محوطه گردشگری
صفر	رؤیت پذیری بسیار مشکل یا رؤیت نشدنی بودن	۱	دسترسی بسیار مشکل و صرفاً با وسایل و ابزار خاص
۰/۳۰	رؤیت پذیری صرفاً با ابزار خاص	۲	فقط با ماشین دویفرانسیل و بیش از ۵۰۰ متر با پای پیاده
۰/۶۰	محدودیت در دیده شدن به دلیل وجود درختان و گیاهان بزرگ و کوچک	۳	با ماشین معمولی و بیشتر از ۵۰۰ متر با پای پیاده
۰/۹۰	رؤیت پذیری مشروط به جابه‌جایی میدان دید	۴	با ماشین معمولی و کمتر از ۵۰۰ متر با پای پیاده
۱/۲۰	رؤیت پذیری خوب، برای همه جاذبه‌های محوطه گردشگری	۵	با ماشین دویفرانسیل و کمتر از ۱۰۰ متر با پای پیاده
۱/۵۰	رؤیت پذیری عالی برای تمامی جاذبه‌های محوطه گردشگری	۶	با ماشین معمولی و کمتر از ۵۰ متر با پای پیاده
ESS	(۳) دسترسی به تجهیزات و سرویس‌های پشتیبانی	۱/۲۹	با اتوبوس در جاده‌های فرعی و بیشتر از ۵۰ متر با پای پیاده
صفر	با فاصله بیشتر از ۵۰ کیلومتر	۱	با اتوبوس در جاده‌های فرعی و کمتر از ۵۰ متر با پای پیاده
۰/۲۵	با فاصله بین ۲۵ تا ۵۰ کیلومتر	۲	(۴) امکان استفاده از جاذبه‌های موجود در محوطه گردشگری
۰/۵	با فاصله بین ۱۰ تا ۲۵ کیلومتر	۳	تبلغ نشده و استفاده نشده
۰/۷۵	با فاصله بین ۵ تا ۱۰ کیلومتر	۴	استفاده شده بدون تبلغ
۱	با فاصله کمتر از ۵ کیلومتر	۵	استفاده شده با تبلغ به منزله یک سایت چشم‌اندازی
PNC	(۶) امکان استفاده از جاذبه‌های طبیعی، تاریخی و فرهنگی مجاور	۱	استفاده شده با تبلغ به منزله محوطه گردشگری
صفر	هم‌زمان استفاده نکردن از جاذبه‌های مجاور به علت فاصله بسیار زیاد	۱	LSP
۰/۳۳	استفاده هم‌زمان از حداقل یک تا دو جاذبه مجاور به علت نزدیکی مکانی	۲	صفر
۰/۶۷	استفاده هم‌زمان از حداقل سه تا پنج جاذبه مجاور به علت نزدیکی مکانی	۳	۰/۳۳
۱	استفاده هم‌زمان از تمامی جاذبه‌های محوطه گردشگری مجاور به علت نزدیکی مکانی (حداقل شش جاذبه و بیشتر)	۴	۰/۶۷
			۱
			(۵) حفاظت‌های حقوقی و اعمال محدودیت‌های بهره‌وری
			۱
			۲
			۳
			۴

جدول ۴: گویه‌های ارزیابی معیار توانمندی حفاظت در محوطه گردشگری براساس روش اصلاح شده پری‌برا  
(بالاترین امتیاز دریافتی ۳)

Vu	(۲) آسیب‌پذیری محوطه گردشگری	Inj	(۱) میزان صدمه‌دیدن محوطه گردشگری
صفر	آسیب‌پذیری زیاد، با احتمال از دست رفتن و تخریب کلی	صفر	صدمه دیدن زیاد در نتیجه فعالیت‌های انسانی
۰/۵	احتمال آسیب‌پذیری جاذبه‌های گردشگری	۰/۲۵	صدمه دیدن در نتیجه فعالیت‌های طبیعی
۱	احتمال آسیب‌پذیری پدیده‌های غیرگردشگری	۰/۵۰	علی‌رغم صدمه دیدن محفوظ ماندن جاذبه‌های اصلی
۱/۵	آسیب‌پذیری فقط در راستای شبکه‌های دسترسی	۰/۷۵	کم صدمه دیدن با حفظ جاذبه‌های اصلی
۲	احتمال نداشتن آسیب‌پذیری	۱	جاذبه‌های اصلی بدون صدمه دیدن





در نهایت هر اندازه امتیاز نهایی محوطه گردشگری به ۲۰ نزدیک‌تر باشد، بیانگر توانمندی بالاتر آن در زمینه توسعه گردشگری است.

FiVa= Sci + Man

Sci= Int-Adv + Sup

Man= Eff + Pro

Int-Adv= Rar+ Hea+ Equ+ Div+ RaN+ InHe+ ISJ

Sup= Cul + Eco + But

Eff= Acc + Vis + ESS + PAT + LSP + PNC

Pro= Inj + Vul

در این پژوهش، برای تعیین امتیاز معیارهای مذکور در چارچوب روش اصلاح‌شده پری‌پرا در محوطه گردشگری شوش دانپال، ابتدا پرسش‌نامه‌ای براساس جدول‌های ۱ تا ۴ تدوین شد و شاخص‌های این روش به صورت گویه‌های پرسشی در قسمت بدنه اصلی آن گنجانده شد. برای تکمیل پرسش‌نامه‌ها، کارشناسان مرتبط با محوطه‌های گردشگری و گردشگران، نمونه آماری پژوهش در نظر گرفته شدند. پرسش‌نامه‌ها در اختیار آن‌ها قرار گرفت و پس از تکمیل جمع‌آوری شد. در نهایت، نتایج حاصل از پرسش‌نامه‌ها با استفاده از روش‌های میانگین‌گیری و مجموع‌گیری در نرم‌افزارهای آماری اسپاس‌اس و اکسل تجزیه و تحلیل شد.

در این پژوهش، چرخه زیست محوطه‌های گردشگری مطالعاتی از طریق مدل باتلر و عکس‌العمل رفتاری جوامع انسانی براساس شاخص رنجش داکسی ارزیابی شد. مدل چرخه حیات باتلر مراحل متعددی را برای سیر تحول مقاصد گردشگری قائل است و براساس جایگاهی که در چرخه حیات خود دارند واجد ویژگی‌هایی هستند که باید در فرایند برنامه‌ریزی راهبردی مدنظر قرار گیرد (ضیایی و حسن‌پور، ۱۳۹۲: ۱۵). مفهوم چرخه حیات مقصد گردشگری در تئوری و عمل در حوزه برنامه‌ریزی گردشگری، به‌ویژه به منزله چارچوب مفهومی برای پیش‌بینی تغییرات در دوره بلندمدت و تدوین راهبردهای کاربری زمین، توسعه اقتصادی و بازاریابی، توان بالایی دارد (Getz, 1992: 759). در این زمینه، گیلبرت<sup>۱</sup> (1939: 24)، استنسفیلد<sup>۲</sup>

در روش اصلاح‌شده پری‌پرا، امتیاز نهایی محوطه گردشگری برحسب حاصل جمع زیرمجموعه‌های هر مؤلفه براساس رابطه‌های ۱ تا ۷ محاسبه می‌شود که

رابطه ۱: امتیاز نهایی محوطه گردشگری

رابطه ۲: امتیاز معیار علمی

رابطه ۳: امتیاز معیار مدیریت

رابطه ۴: امتیاز توانمندی ذاتی و اکتسابی

رابطه ۵: امتیاز توانمندی تکمیلی

رابطه ۶: امتیاز توانمندی بهره‌وری

رابطه ۷: امتیاز توانمندی حفاظت

در این پژوهش، برای تعیین امتیاز معیارهای مذکور در چارچوب روش اصلاح‌شده پری‌پرا در محوطه گردشگری شوش دانپال، ابتدا پرسش‌نامه‌ای براساس جدول‌های ۱ تا ۴ تدوین شد و شاخص‌های این روش به صورت گویه‌های پرسشی در قسمت بدنه اصلی آن گنجانده شد. برای تکمیل پرسش‌نامه‌ها، کارشناسان مرتبط با محوطه‌های گردشگری و گردشگران، نمونه آماری پژوهش در نظر گرفته شدند. پرسش‌نامه‌ها در اختیار آن‌ها قرار گرفت و پس از تکمیل جمع‌آوری شد. در نهایت، نتایج حاصل از پرسش‌نامه‌ها با استفاده از روش‌های میانگین‌گیری و مجموع‌گیری در نرم‌افزارهای آماری اسپاس‌اس و اکسل تجزیه و تحلیل شد.

### ارزیابی چرخه حیات باتلر و شاخص رنجش داکسی در محوطه گردشگری

در این پژوهش، چرخه زیست محوطه‌های گردشگری مطالعاتی از طریق مدل باتلر و عکس‌العمل رفتاری جوامع انسانی براساس شاخص رنجش داکسی ارزیابی شد. مدل چرخه حیات باتلر مراحل متعددی را برای سیر تحول مقاصد گردشگری قائل است و براساس جایگاهی که در چرخه حیات خود دارند واجد ویژگی‌هایی هستند که باید در فرایند برنامه‌ریزی راهبردی مدنظر قرار گیرد (ضیایی و حسن‌پور، ۱۳۹۲: ۱۵). مفهوم چرخه حیات مقصد گردشگری در تئوری و عمل در حوزه برنامه‌ریزی گردشگری، به‌ویژه به منزله چارچوب مفهومی برای پیش‌بینی تغییرات در دوره بلندمدت و تدوین راهبردهای کاربری زمین، توسعه اقتصادی و بازاریابی، توان بالایی دارد (Getz, 1992: 759). در این زمینه، گیلبرت<sup>۱</sup> (1939: 24)، استنسفیلد<sup>۲</sup>

1. Gilbert

2. Stansfield

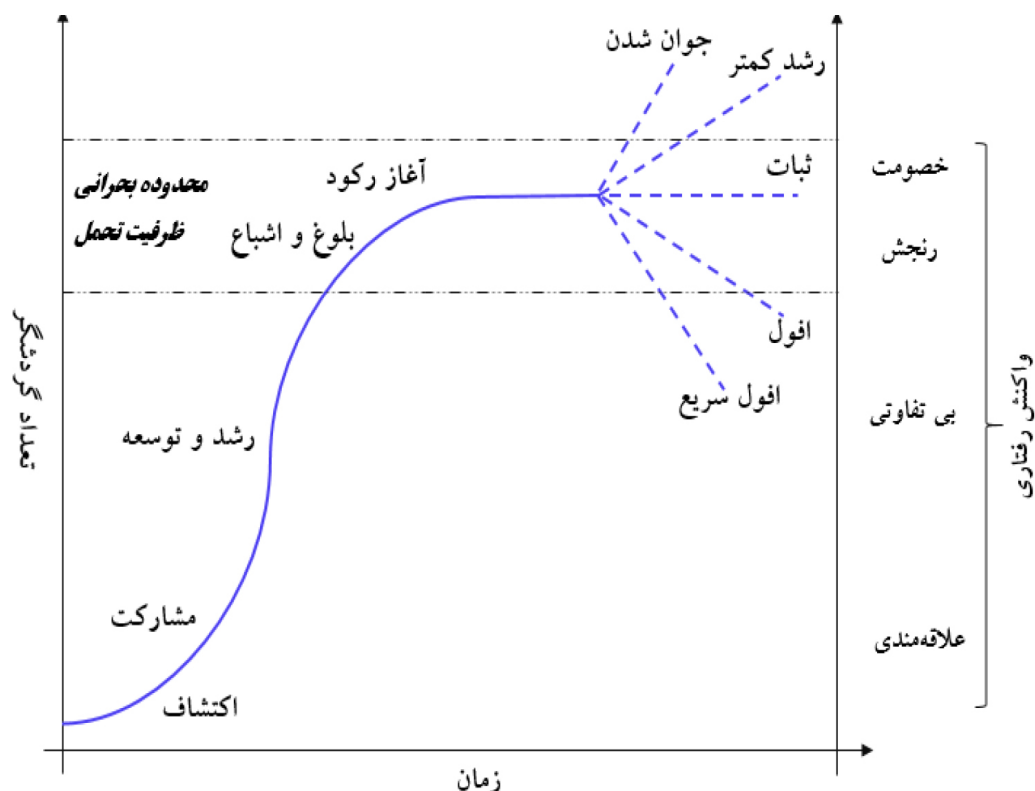
3. Young



مذکور، جوامع محلی براساس ویژگی‌ها و تأثیرات گردشگری عکس‌العمل‌های متفاوتی از خود بروز می‌دهند. نتایج مطالعات گوناگون نشان داد که تأثیرات گردشگری با حرکت به مراحل بالاتر از مدل چرخه حیات باتلر و شاخص رنجش داکسی افزایش می‌یابد (brunt & Courtney, 1999: 509; Lawson et al., 1998: 248; Ryan et al., 1998: 118). همچنین میان توسعه گردشگری و نگرش منفی جامعه محلی به گردشگران و گردشگری رابطه مثبتی وجود دارد و نگرش سوء جامعه محلی بر اثر افزایش تأثیرات منفی توسعه گردشگری، با حرکت به سمت مراحل بالایی مدل افزایش می‌یابد (Smith et al., 1998: 786). در نتیجه افزایش است که مدل‌های مذکور در نمایش تغییرات موجود و آتی جوامع در مقابل شرایط و ویژگی‌های محیط داخلی و خارجی منطقه بسیار مؤثرند (ضیایی و حسن‌پور، ۱۳۹۲: ۱۸). شکل ۳ تطبیق مراحل چرخه زیست مقصد گردشگری باتلر و شاخص رنجش داکسی را به تصویر کشیده است.

می‌شود. اهمیت این مدل به علت مطرح‌ساختن تغییراتی است که احتمالاً در آینده در مکان‌های گردشگری، که به مرحله رکود می‌رسند، به وجود می‌آید (مهندسین مشاور آرمانشهر، ۱۳۸۹: ۸؛ ضیایی و حسن‌پور، ۱۳۹۲: ۱۷).

در کنار چرخه زیست باتلر، مدل‌هایی نظیر شاخص رنجش داکسی وجود دارد که رفتار جامعه محلی در برخورد با گردشگران در مقاطع و مراحل مختلف حیات مقصد گردشگری را بررسی می‌کند. به عبارتی، شاخص رنجش داکسی با ارائه مراحل گوناگون، تعامل رفتاری و نگرشی خاصی را برای مقاصد تعریف کرده است (ضیایی و حسن‌پور، ۱۳۹۲: ۱۵). داکسی (1975) طی مطالعات خود به مدلی دست یافت که در آن به رفتارها و واکنش‌های جامعه محلی نسبت به گردشگران را بررسی کرده است. طبق نظر داکسی، جوامع چهار مرحله خشنودی، بی‌علاقگی، رنجش و مخالفت را در طی مواجهه با پدیده گردشگری طی می‌کنند و در هر یک از مراحل



شکل ۳: تطبیق مراحل چرخه حیات مقصد گردشگری باتلر و شاخص رنجش داکسی  
(Butler, 1980: 7; Apollo, 2015: 8; Halkier, 2009: 5; ضیایی و حسن‌پور، ۱۳۹۲: ۲۳)





## یافته‌های پژوهش

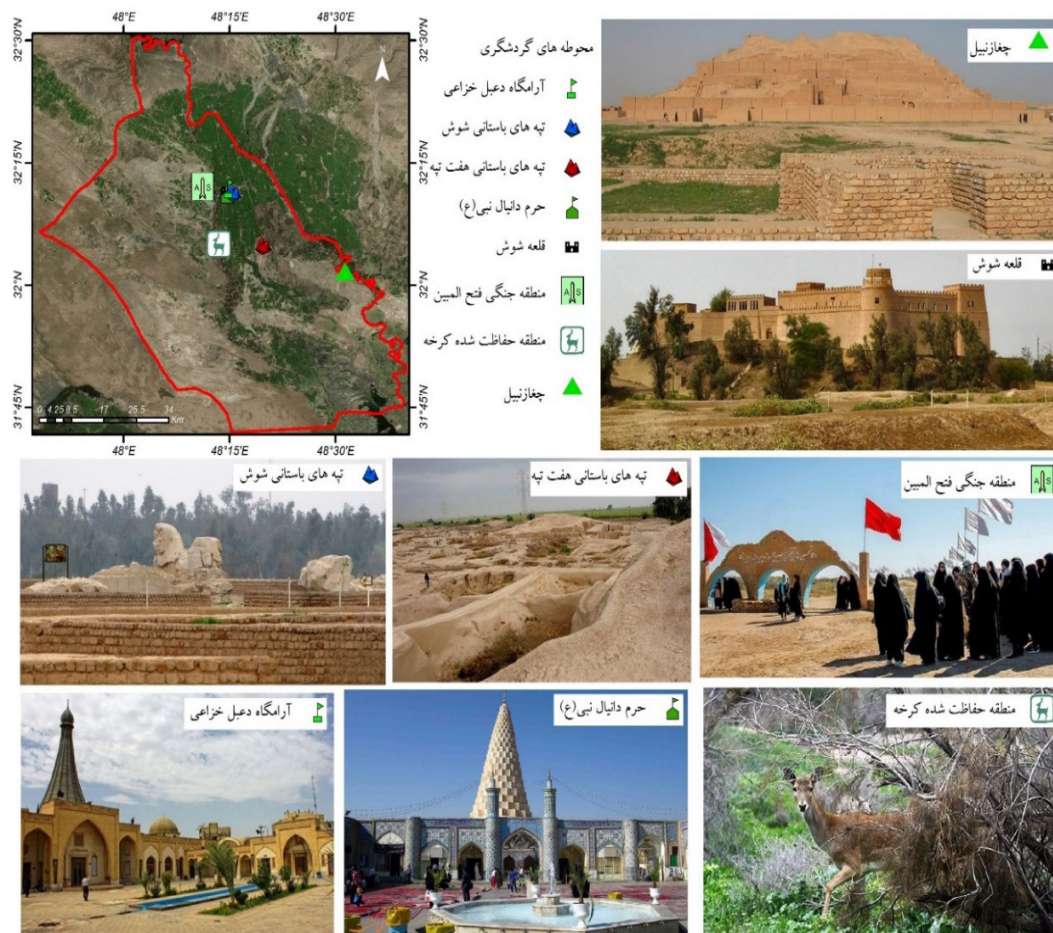
می‌شود. همچنین موقعیت مکانی محوطه‌های مزبور در شکل ۴ به تصویر کشیده شده است. تپه‌های باستانی شوش، قلعه شوش، حرم دانیال نبی (ع)، تپه‌های باستانی هفت‌تپه، چغازنبیل و آرامگاه دعبل خزاعی اهمیت بین‌المللی دارند و در کنار آن‌ها، محوطه‌های منطقه حفاظت‌شده کرخه و منطقه جنگلی فتح المبین سطح اهمیت ملی و منطقه‌ای بالایی دارند.

در راستای توسعه پایدار گردشگری، نتایج حاصل از شناسایی محوطه‌های گردشگری مطالعاتی شامل تپه‌های باستانی شوش، قلعه شوش، حرم دانیال نبی (ع)، آرامگاه دعبل خزاعی، تپه‌های باستانی هفت‌تپه، چغازنبیل، منطقه حفاظت‌شده کرخه و منطقه جنگلی فتح المبین است که شناسنامه آن‌ها در جدول ۵ مشاهده

جدول ۵: شناسنامه محوطه‌های گردشگری مطالعه شده

محوطه	موقعیت (درجه/ اعشار)		سطح اهمیت	نوع	ویژگی‌ها و پتانسیل‌های گردشگری
	عرض	طول			
تپه‌های باستانی شوش	۳۲/۱۸۹۱۳۶	۴۸/۲۵۸۰۰۵	بین‌المللی	تاریخی	محوطه تپه‌های باستانی شوش با وسعت ۴۰۰ هکتار، از چهار تپه تشکیل شده است. تپه آکروپل مشرف به تپه آبادانا در شمال غرب، تپه شهر شاهی در قسمت شرق و در جنوبی‌ترین قسمت شهر شاهی محوطه‌ای به نام برج بزرگ اصلی زندان واقع شده است. کم‌ارتفاع‌ترین این تپه‌ها، که از یک‌رشته پستی و بلندی تشکیل شده، به شهر صنعتگران معروف است و در قسمت شرقی، سه تپه دیگر واقع شده است (انجمن دوستداران میراث فرهنگی شوش، ۱۳۹۴: ۱).
قلعه شوش	۳۲/۱۹۰۲۹۲	۴۸/۲۴۶۹	بین‌المللی	تاریخی	قلعه شوش در مجاور تپه‌های باستانی شوش قرار دارد که به قلعه آکروپل یا قلعه فرانسوی‌ها نیز شهرت دارد. در سال ۱۹۸۷، ژاک دو مورگان فرانسوی برای اکتشاف به شوش آمد و برای اسکان او و همراهانش و همچنین نگهداری آثار باستانی مکشوفه، عملیات ساخت قلعه شوش آغاز شد. برای این کار، بلندترین نقطه تپه‌های باستانی شوش، یعنی آکروپل را در نظر گرفتند و قلعه‌ای به شکل قلعه‌های قرون وسطا و دوزنقه‌ای شکل روی آن ساختند. کار ساختمان این قلعه در سال ۱۹۱۲ به پایان رسید (قدیانی، ۱۳۸۶: ۵۶).
حرم دانیال نبی (ع)	۳۲/۱۹۰۳۹۶	۴۸/۲۴۴۲۱۴	بین‌المللی	تاریخی - فرهنگی	حرم دانیال نبی (ع) در شهر شوش و در کنار رودخانه شاور، به صورت بنایی زیبا و بسیار مشهور رخنمون دارد که سالیان دراز شوش را به آن نام می‌شناختند. دانیال پسر یوحنا و از نسل داوود و یکی از پیامبران بزرگ قوم بنی اسرائیل است. حرم این پیامبر مورد توجه خاص مسلمانان، کلیمیان و سایر اقلیت‌های مذهبی و جهان‌گردان است. بارگاه مقدس دانیال نبی (ع) به شماره ۵۱ در فهرست آثار ملی ایران به ثبت رسیده است (انجمن دوستداران میراث فرهنگی شوش، ۱۳۹۴: ۳۲).
آرامگاه دعبل خزاعی	۳۲/۱۹۷۹۰۵	۴۸/۲۴۸۶۷۵	بین‌المللی	تاریخی - فرهنگی	آرامگاه دعبل خزاعی، چهره بزرگ فرهنگی جهان تشیع، در کنار بقعه امامزاده عبدالله بن علی قرار دارد. معماری فضای بقعه و محوطه آجری آن به همراه گنبد خاص، علاوه بر فضای فرهنگی و معنوی، معماری سنتی دارد.
تپه‌های باستانی هفت‌تپه	۳۲/۰۸۰۸۴۴	۴۸/۳۲۸۶۳۷	بین‌المللی	تاریخی	تپه‌های باستانی هفت‌تپه در حدود ۱۰ کیلومتری و در جهت جنوب شرقی شهر قدیمی شوش واقع شده است. این میراث، همان‌طور که از نام آن پیداست، باید از هفت تپه تشکیل شده باشد؛ ولی به نظر می‌رسد که کلمه هفت‌تپه در این مورد به معنی زیاد به کار رفته باشد؛ چون این مجموعه عظیم باستانی ترکیبی از چهارده تپه بزرگ است (قدیانی، ۱۳۸۶: ۱۹۲).
چغازنبیل	۳۲/۰۹۰۵۲	۴۸/۵۲۱۵۶۱	بین‌المللی	تاریخی	چغازنبیل، به منزله بزرگ‌ترین زیگورات، در ۳۰ کیلومتری جنوب شرقی شوش قرار دارد. این میراث ارزشمند، حدود سال ۱۵۰۰ ق.م به‌دست پادشاه عیلام در دوره شوش دوم بنا شد و خرابه‌های آن را هیئت علمی فرانسوی از زیر خاک بیرون کشیدند (قدیانی، ۱۳۸۶: ۱۷۰).

محوطه	موقعیت (درجه / اعشار)		نوع	ویژگی‌ها و پتانسیل‌های گردشگری
	عرض	طول		
منطقه حفاظت‌شده کرخه	۳۲/۲۰۲۴۹۱	۴۸/۱۷۸۱۲	زیست	در کنار آثار مذهبی و تاریخی شهرستان شوش، طبیعت زیبای رودخانه کرخه با گونه‌های جانوری و گیاهی خاص نظیر گوزن زرد ایرانی خودنمایی می‌کند. این رودخانه از قسمت‌های شرقی کبیرکوه در نزدیکی نهاوند سرچشمه می‌گیرد و درکوه‌های لرستان کرخه نامیده می‌شود. از آن پس، وارد دامنه و کوهپایه‌های شمال دشت خوزستان می‌شود و در حدود ۱۰ مایلی مغرب رود دز وارد دشت شوش می‌شود (نگهبان، ۱۳۹۰: ۴۲).
منطقه جنگی فتح‌المبین	۳۲/۲۰۲۴۹۱	۴۸/۱۸۶۲۷۵	فرهنگی و تاریخی	مناطق یادمانی و جنگی شهدای فتح‌المبین با وسعتی بیش از ۲۵۰۰ کیلومتر مربع در ۸ کیلومتری شمال غربی شوش و در غرب رودخانه کرخه قرار دارد که هرساله گردشگران زیادی از آن بازدید می‌کنند. این منطقه در دشتی معروف به دشت عباس واقع شده و محل عملیات فتح‌المبین در دوران هشت سال دفاع مقدس است.



شکل ۴: نقشه موقعیت مکانی محوطه‌های گردشگری مطالعه‌شده

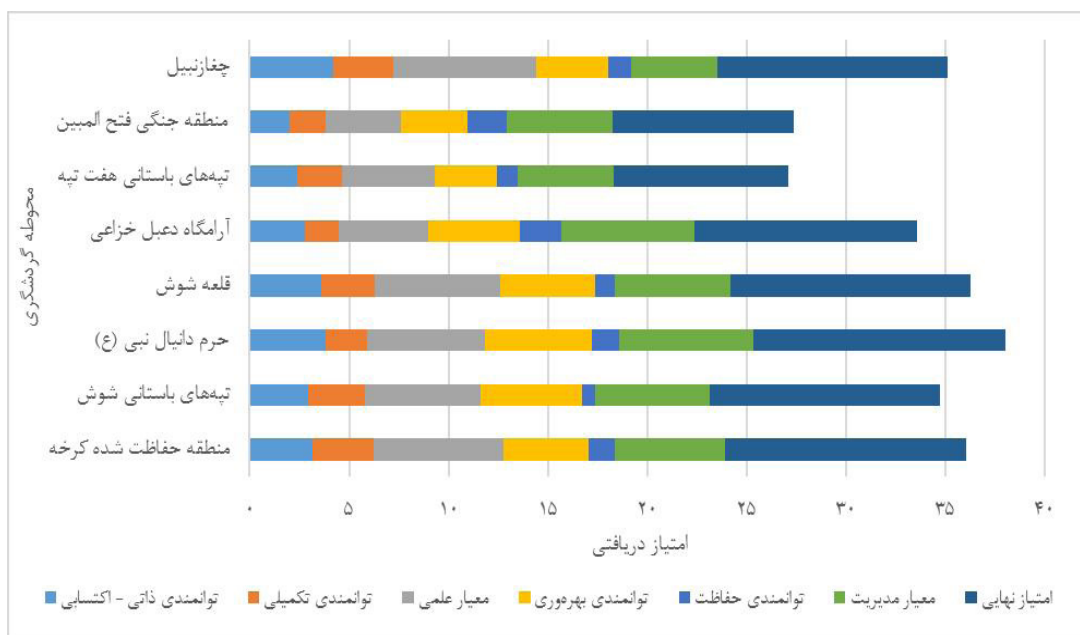
نتایج حاصل از ارزیابی توانمندی محوطه‌های گردشگری مطالعاتی براساس روش اصلاح‌شده پری‌را در قالب ارزیابی توانمندی‌های علمی و مدیریتی در جدول ۶ و شکل‌های ۵ و ۶ مشاهده می‌شود. از منظر امتیاز دریافتی کل محوطه‌های حرم دانیال نبی (ع)، منطقه حفاظت‌شده کرخه، قلعه شوش و چغازنبیل به ترتیب با امتیاز دریافتی ۱۲/۶۷، ۱۲/۱۴، ۱۲/۱ و ۱۱/۵۹ رتبه‌های اول تا چهارم را به خود اختصاص دادند. از نظر معیار علمی محوطه‌های چغازنبیل، منطقه

حفاظت‌شده کرخه و قلعه شوش به ترتیب با مقادیر ۷/۲۲، ۶/۵۷ و ۶/۲۹ بالاترین امتیازات را دریافت کردند و در مقابل، محوطه‌های منطقه جنگی فتح المبین و آرامگاه دعبل خزاعی به ترتیب با مقدار ۳/۸۱ و ۴/۵ کمترین امتیاز علمی را کسب کردند. از حیث معیار مدیریت نیز بالاترین امتیاز با مقدار ۶/۷۶ و ۶/۷ و کمترین امتیاز با مقدار ۴/۳۷ و ۴/۸ به محوطه‌های چغازنبیل و تپه‌های باستانی هفت تپه تعلق دارد.

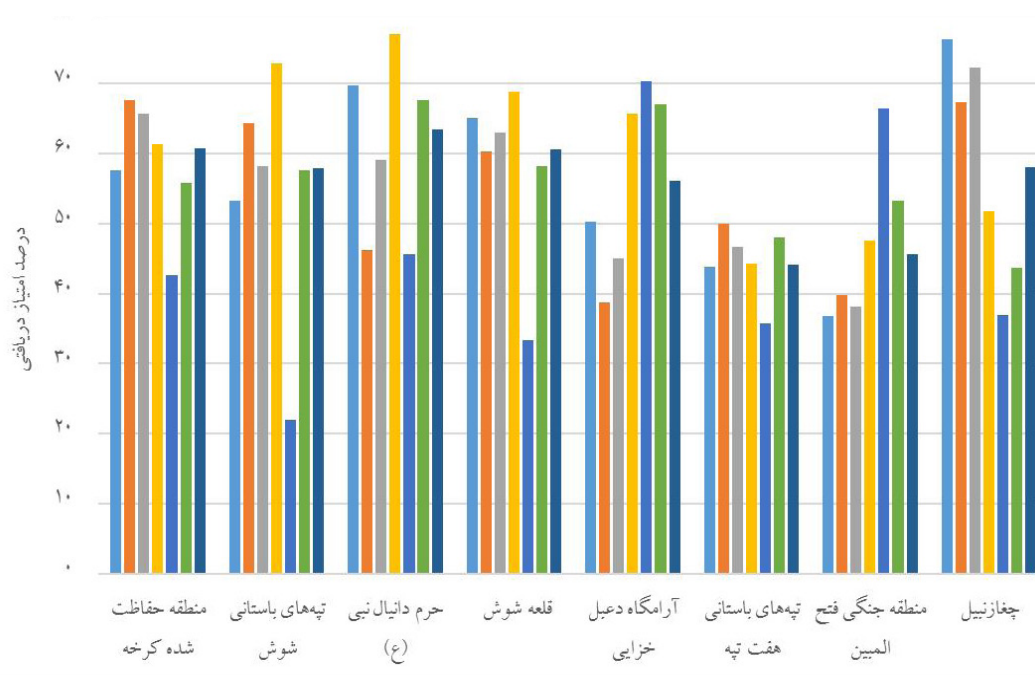
جدول ۶: نتایج تحلیل معیارهای توسعه گردشگری محوطه‌های گردشگری شهرستان شوش دانیال (ع)

رتبه	معیار مدیریتی	معیار علمی	توانمندی بهره‌وری	توانمندی حفاظت	معیار علمی	توانمندی تکمیلی	توانمندی ذاتی - اکتسابی	امتیاز دریافتی	محوطه گردشگری
	۱۰	۲۰	۷	۳	۱۰	۴/۵	۵/۵	حداکثر	
۲	۵/۵۷	۱۲/۱۴	۴/۲۹	۱/۲۸	۶/۵۷	۳/۰۴	۳/۱۷	مقدار	منطقه حفاظت‌شده کرخه
	۵۵/۷	۶۰/۷	۶۱/۲۹	۴۲/۶۷	۶۵/۷	۶۷/۵۶	۵۷/۶۴	درصد	
۵	۵/۷۶	۱۱/۵۸	۵/۱۰	۰/۶۶	۵/۸۲	۲/۸۹	۲/۹۳	مقدار	تپه‌های باستانی شوش
	۵۷/۶	۵۷/۹	۷۲/۸۶	۲۲	۵۸/۲	۶۴/۲۲	۵۳/۲۷	درصد	
۱	۶/۷۶	۱۲/۶۷	۵/۳۹	۱/۳۷	۵/۹۱	۲/۰۸	۳/۸۳	مقدار	حرم دانیال نبی (ع)
	۶۷/۶	۶۳/۳۵	۷۷	۴۵/۶۷	۵۹/۱	۴۶/۲۲	۶۹/۶۴	درصد	
۳	۵/۸۱	۱۲/۱	۴/۸۱	۱	۶/۲۹	۲/۷۱	۳/۵۸	مقدار	قلعه شوش
	۵۸/۱	۶۰/۵	۶۸/۷۱	۳۳/۳۳	۶۲/۹	۶۰/۲۲	۶۵/۰۹	درصد	
۶	۶/۷	۱۱/۲	۴/۵۹	۲/۱۱	۴/۵	۱/۷۴	۲/۷۶	مقدار	آرامگاه دعبل خزاعی
	۶۷	۵۶	۶۵/۵۷	۷۰/۳۳	۴۵	۳۸/۶۷	۵۰/۱۸	درصد	
۸	۴/۸	۸/۸۳	۴/۶۶	۳/۱	۴/۶۶	۲/۲۵	۲/۴۱	مقدار	تپه‌های باستانی هفت تپه
	۴۸	۴۴/۱۵	۴۴/۲۹	۳۵/۶۷	۴۶/۶	۵۰	۴۳/۸۲	درصد	
۷	۵/۳۳	۹/۱۳	۳/۳۳	۱/۹۹	۳/۸۱	۱/۷۹	۲/۰۲	مقدار	منطقه جنگی فتح المبین
	۵۳/۲	۴۵/۶۵	۴۷/۵۷	۶۶/۳۳	۳۸/۱	۳۹/۷۸	۳۶/۷۳	درصد	
۴	۴/۳۷	۱۱/۵۹	۷/۲۲	۳/۶۲	۷/۲۲	۳/۰۳	۴/۱۹	مقدار	چغازنبیل
	۴۳/۷	۵۷/۹۵	۷۲/۲	۵۱/۷۱	۷۲/۲	۶۷/۳۳	۷۶/۱۸	درصد	





شکل ۵: مقدار امتیاز مؤلفه‌های ارزیابی شده در محوطه‌های گردشگری شهرستان شوش دانیال (ع)

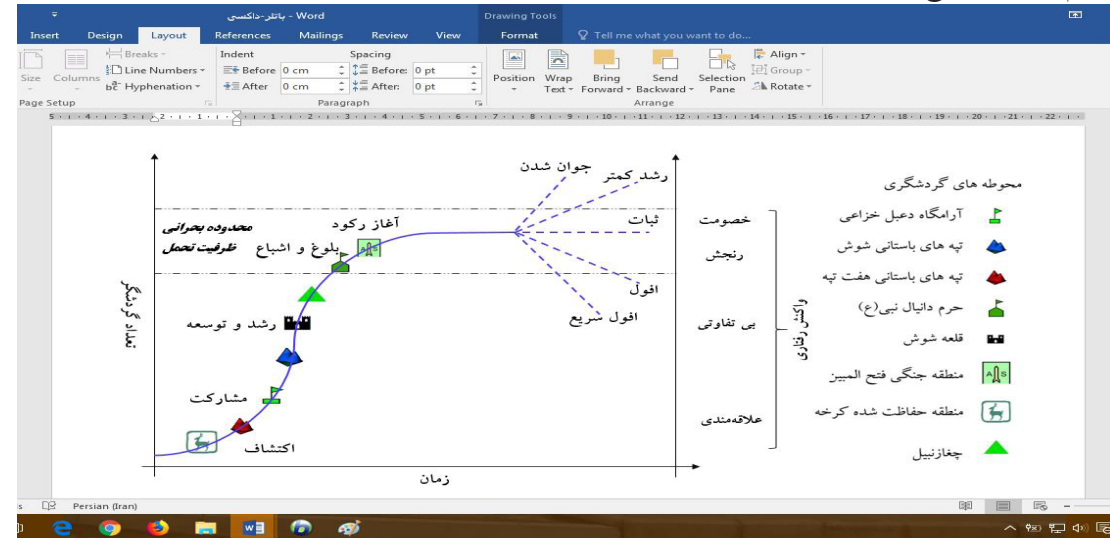


شکل ۶: درصد امتیاز کسب شده معیارهای ارزیابی شده در محوطه‌های گردشگری شهرستان شوش دانیال (ع)

انگیزه، سازمان‌دهی)، نسبت گردشگران به جامعه محلی، بازار (رقابت، سهم و رشد)، مشارکت جامعه محلی، سطح زیرساخت‌ها و امکانات، مدیریت و تأثیرات گردشگری انجام شده است. از منظر چرخه زیست باتلر، محوطه‌های حرم دانیال نبی (ع) و منطقه جنگی فتح المبین در مرحله بلوغ؛ آرامگاه دعبل خزاعی

نتایج حاصل از ارزیابی چرخه زیست محوطه گردشگری شهرستان شوش براساس مدل باتلر و عکس‌العمل رفتاری جامعه انسانی براساس شاخص رنجش داکسی در شکل ۷ و جدول ۷ مشاهده می‌شود. این ارزیابی به صورت کیفی در قالب مؤلفه‌های چرخه زیست، شاخص رنجش، ویژگی‌های گردشگر (تعداد،

در مرحله مشارکت؛ چغازنبیل، تپه‌های باستانی شوش و قلعه شوش در مرحله رشد؛ تپه‌های باستانی هفت تپه و منطقه حفاظت شده کرخه در مرحله اکتشاف قرار دارند. از منظر شاخص رنجش داکسی نیز محوطه‌های حرم دانیال نبی (ع)، آرامگاه دعبل خزاعی، چغازنبیل



شکل ۷: جایگاه محوطه‌های گردشگری شهرستان شوش از منظر مدل چرخه زیست باتلر و شاخص رنجش داکسی

جدول ۷: ویژگی‌ها و متغیرهای محوطه‌های گردشگری مطالعه شده بر طبق مدل چرخه حیات باتلر و شاخص رنجش داکسی

محوطه گردشگری	مؤلفه	توضیح
حرم دانیال نبی (ع)	چرخه زیست باتلر	بلوغ
	شاخص رنجش داکسی	علاقه‌مندی
	گردشگر (تعداد، انگیزه، سازمان‌دهی)	تعداد گردشگر بالاست. انگیزه عموماً مذهبی است، به ویژه گردشگران ادیان یهودی، کلیبی و مسیحی برای برگزاری مراسم مذهبی از کشورهای مختلف به اینجا سفر می‌کنند. گردشگران با انگیزه تاریخی نیز به علت قدمت و تاریخی بودن بقعه از آن بازدید می‌کنند. سهم بازار در کنار رشد آن در حال افزایش است.
	نسبت گردشگر به جامعه محلی	متوسط
	رقابت، سهم و رشد بازار	حرم دانیال نبی (ع) به لحاظ جایگاه مذهبی دومین معصوم مدفون است و در منطقه همانندی ندارد.
	مشارکت جامعه محلی	مشارکت جامعه محلی وجود ندارد و کار خاصی برای جذب سرمایه‌گذار انجام نشده است.
	سطح زیرساخت‌ها و امکانات	منطقه دارای امکانات، خدمات و زیرساخت‌های مناسبی برای توسعه گردشگری است.
	مدیریت	مدیریت حرم با سازمان اوقاف و امور خیریه کشور است.
	تأثیرات گردشگری	منطقه به لحاظ اجتماعی در حال گذر از مرحله بلوغ است و با برنامه‌ریزی و آموزش درست به مشارکت منجر می‌شود. جامعه محلی نیز به اهمیت گردشگر پی برده و به حضور گردشگر علاقه نشان می‌دهد.
	پیشنهادات	این محوطه به لحاظ اهمیت مذهبی و نیز تاریخی و مجاورت با آثار تاریخی اهمیت بالایی دارد. با توجه به ویژگی‌های خاص منطقه از نظر ارتباطی، پراکنش جاذبه‌ها و تنوع فعالیت‌ها، امکان توزیع جمعیت گردشگران در آن وجود دارد. در حال حاضر، ظرفیت پذیرش اجتماعی منطقه در حال افزایش است و نیازمند اتخاذ راهبردهای زیست محیطی، آموزش، توسعه مدیریت و مشارکت برای جذب گردشگر با برنامه و متناسب با ظرفیت تحمل است.



محوطه گردشگری	مؤلفه	توضیح
آرامگاه دخیل خراسانی	چرخه زیست باتلر	مشارکت
	شاخص رنجش داکسی	علاقه‌مندی
	گردشگر (تعداد، انگیزه، سازمان‌دهی)	تعداد گردشگر کم است. انگیزه سفر عموماً مذهبی و تاریخی است. بازار رشد چندانی ندارد.
	نسبت گردشگر به جامعه محلی	خیلی کم
	رقابت، سهم و رشد بازار	تنها رقیب این بقعه حرم دانیال (ع) است.
	مشارکت جامعه محلی	مشارکت جامعه محلی وجود ندارد و کار خاصی برای جذب سرمایه‌گذار انجام نشده است.
	سطح زیرساخت‌ها و امکانات	منطقه دارای امکانات، خدمات و زیرساخت‌های مناسبی برای توسعه گردشگری است.
	مدیریت	مدیریت بقعه برعهده سازمان اوقاف و امور خیریه کشور است.
	تأثیرات گردشگری	محوطه در مرحله اکتشاف است و برای گردشگر چندان معرفی نشده است. جامعه محلی نیز به حضور گردشگر علاقه نشان می‌دهد.
	پیشنهادات	بقعه به لحاظ اهمیت مذهبی و نیز محوطه سنتی - تاریخی می‌تواند رشد گردشگری بالایی داشته باشد. در حال حاضر ظرفیت پذیرش اجتماعی منطقه در حال افزایش است و نیازمند اتخاذ راهبردهای زیست محیطی، آموزش، توسعه مدیریت و مشارکت برای جذب گردشگر است.
چغازنبیل	چرخه زیست باتلر	رشد متمایل به بلوغ
	شاخص رنجش داکسی	علاقه‌مندی
	گردشگر (تعداد، انگیزه، سازمان‌دهی)	تعداد گردشگران نسبتاً بالاست. تورهای گردشگری شخصی و برنامه‌ریزی شده هستند. بازار متنوع است. انگیزه‌ها عمدتاً زیبایی شناسختی و فرهنگی - تاریخی است. به توسعه پایدار توجهی نمی‌شود.
	نسبت گردشگر به جامعه محلی	متوسط
	رقابت، سهم و رشد بازار	رقیب این محوطه باستانی، در زمینه مذهبی محوطه حرم دانیال است، اما در زمینه تاریخی با تپه‌های باستانی شوش در رقابت است.
	مشارکت جامعه محلی	مشارکت محلی و سرمایه‌گذاری خاصی مشاهده نمی‌شود.
	سطح زیرساخت‌ها و امکانات	منطقه از نظر زیرساخت‌ها، امکانات و خدمات گردشگری هیچ‌گونه توسعه‌ای نداشته است.
	مدیریت	زیر نظر پایگاه میراث فرهنگی و گردشگری چغازنبیل و هفت تپه است.
	تأثیرات گردشگری	تأثیرات گردشگری منطقه بسیار جزئی بوده و بروز چندانی نداشته است. در نزدیکی محوطه چند روستای هدف گردشگری ثبت شده است. علاقه و مشارکت جامعه محلی را تا حدودی برانگیخته و به حضور گردشگر علاقه نشان می‌دهند.
	پیشنهادات	این منطقه به لحاظ تراکم بالای روستاها و سکونت‌گاه‌های انسانی درخصوص مسائل اجتماعی و فرهنگی حساسیت‌های بالایی دارد. وجود مناطق طبیعی و بکر در اطراف این اثر امکان توسعه بوم‌گردی و مشارکت جامعه محلی را امکان‌پذیر کرده است. با توجه به ویژگی‌های خاص منطقه از نظر ارتباطی، طبیعی و فرهنگی، پراکنش جاذبه‌ها و تنوع فعالیت‌ها، امکان توزیع جمعیت گردشگران در این محوطه وجود دارد.





محوطه گردشگری	مؤلفه	توضیح
تپه‌های باستانی شوش	چرخه زیست باتلر	رشد
	شاخص رنجش داکسی	بی تفاوتی
	گردشگر (تعداد، انگیزه، سازمان‌دهی)	تعداد گردشگر نسبتاً بالاست و شامل گردشگران خارجی و داخلی و به صورت توره‌های شخصی و برنامه‌ریزی شده است. انگیزه سفر گردشگران عموماً تاریخی - فرهنگی و بعضاً تحقیقاتی است. به اصول توسعه پایدار توجه کمی شده است. سهم بازار در کنار رشد این جاذبه در حال افزایش است.
	نسبت گردشگر به جامعه محلی	بالا
	رقابت، سهم و رشد بازار	رقیب این محوطه باستانی، محوطه مذهبی حرم دانیال است اما در زمینه تاریخی با تپه‌های باستانی هفت‌تپه و چغازنبیل در رقابت است.
	مشارکت جامعه محلی	مشارکت کم است و عمدتاً سرمایه‌گذاری خاصی صورت نگرفته است.
	سطح زیرساخت‌ها و امکانات	منطقه دارای امکانات، خدمات و زیرساخت‌های مناسبی برای توسعه گردشگری است.
	مدیریت	مدیریت منطقه در حوزه میراث فرهنگی، گردشگری و صنایع دستی است.
	تأثیرات گردشگری	محوطه به لحاظ اجتماعی در حال گذر از مرحله رشد و توسعه است. در حال حاضر تأثیرات منفی وجود ندارد و جامعه محلی به حضور گردشگر علاقه نشان می‌دهد.
	پیشنهادات	این محوطه به دلیل موقعیت خاص و واقع شدن در بافت شهری شوش و مجاورت هم‌زمان با چندین جاذبه تاریخی، مذهبی و فرهنگی دیگر می‌تواند جاذب توره‌های گردشگری بزرگ و تخصصی با علاقه‌های گوناگون باشد. به دلیل وسعت زیاد، بخشی از محوطه‌های باستانی کاوش نشده و خلأیت در آن دیده نمی‌شود. جذب و برگزاری توره‌های تخصصی باستان‌شناسی توصیه می‌شود. مدیریت صحیح و آموزش جامعه محلی در قالب بیان اهمیت گردشگری و آثار باستانی الزامی است.
قلعه شوش	چرخه زیست باتلر	رشد
	شاخص رنجش داکسی	علاقه‌مندی
	گردشگر (تعداد، انگیزه، سازمان‌دهی)	تعداد گردشگر نسبتاً بالاست که شامل گردشگران خارجی و داخلی و به صورت توره‌های شخصی و برنامه‌ریزی شده است. انگیزه سفر گردشگران عموماً تاریخی - فرهنگی و بعضاً تحقیقاتی است. به اصول توسعه پایدار توجه کمی شده است. سهم بازار در کنار رشد این جاذبه در حال افزایش است.
	نسبت گردشگر به جامعه محلی	بالا
	رقابت، سهم و رشد بازار	رقیب این محوطه باستانی، محوطه مذهبی حرم دانیال است، اما در زمینه تاریخی با تپه‌های باستانی هفت‌تپه و چغازنبیل در رقابت است.
	مشارکت جامعه محلی	مشارکت متوسط بوده و عمدتاً سرمایه‌گذاری خاصی صورت نگرفته است.
	سطح زیرساخت‌ها و امکانات	منطقه امکانات، خدمات و زیرساخت‌های مناسبی برای توسعه گردشگری دارد.
	مدیریت	مدیریت منطقه در حوزه میراث فرهنگی، گردشگری و صنایع دستی است.
	تأثیرات گردشگری	تأثیرات اجتماعی و حتی زیست‌محیطی گردشگری را نمی‌توان نادیده گرفت. در عین حال، جامعه محلی واکنش مثبتی به حضور گردشگر نشان می‌دهند. حضور گردشگر موجب افزایش شغل‌های مرتبط با آن و افزایش درآمد شده است.
	پیشنهادات	این جاذبه در مجاورت تپه‌های باستانی شوش و چندین جاذبه مذهبی و تاریخی دیگر است. پراکنش جاذبه‌ها و تنوع فعالیت‌ها، امکان توزیع جمعیت گردشگران در آن را به وجود آورده است. به دلیل ارتفاع بالای قلعه می‌توان بحث بام شهر را نیز در آن مطرح و ایده‌های خاصی را برای جذب گردشگر به کار برد.



محوطه گردشگری	مؤلفه	توضیح
تپه های باستانی هفت تپه	چرخه زیست باتلر	اکتشاف متمایل به مشارکت
	شاخص رنجش داکسی	بی تفاوتی
	گردشگر (تعداد، انگیزه، سازمان دهی)	تعداد گردشگر کم است. انگیزه عموماً تاریخی است. سهم بازار رشد چندانی ندارد.
	نسبت گردشگر به جامعه محلی	خیلی کم
	رقابت، سهم و رشد بازار	در زمینه تاریخی با چغازنبیل و تپه های باستانی شوش در رقابت است.
	مشارکت جامعه محلی	مشارکت جامعه محلی پایین است و عمدتاً سرمایه گذاری خاصی صورت نگرفته است.
	سطح زیرساخت ها و امکانات	منطقه از نظر زیرساخت ها، امکانات و خدمات گردشگری هیچ گونه توسعه ای نداشته است.
	مدیریت	زیر نظر پایگاه میراث فرهنگی و گردشگری چغازنبیل و هفت تپه است.
	تأثیرات گردشگری	تأثیرات گردشگری منطقه بسیار جزئی است و رصدشدنی نیست. در حال حاضر تأثیرات منفی نداشته و تقریباً خنثی بوده است.
	پیشنهادها	گردشگران با تخصص های خاص و یا به جهت بازدید از چغازنبیل از این محوطه باستانی دیدن می کنند. نیازمند به ایجاد امکانات و خدمات گردشگری و آموزش مدیران و کارکنان محوطه و نیز جامعه محلی است. محوطه در عین واقع شدن در مسیر جاذبه چغازنبیل در مجاورت کارخانه های بزرگی همچون نیشکر و کاغذ پارس است که می توان با برنامه ریزی و مدیریت درست تورهای کشاورزی و نیز تور صنعتی و کارآفرینی راه اندازی کرد.
منطقه جنگی فتح المبین	چرخه زیست باتلر	بلوغ متمایل به رکود
	شاخص رنجش داکسی	بی تفاوتی
	گردشگر (تعداد، انگیزه، سازمان دهی)	تعداد گردشگر بالاست و به صورت تورهای سازمانی همگانی و جمعی از سراسر کشور (به صورت راهیان نور) است که عمدتاً در فصول خاص پاییز و زمستان و نیز بهار انجام می شود. سهم بازار رشد کمی در کنار این جاذبه دارد.
	نسبت گردشگر به جامعه محلی	بالا
	رقابت، سهم و رشد بازار	این منطقه به علت یادمان شهدا و جنگ تحمیلی در شهرستان در زمینه مذهبی با حرم دانیال و در زمینه تاریخی با آثار تاریخی و باستانی شوش در رقابت است.
	مشارکت جامعه محلی	دولت سرمایه گذار عمده است و جامعه محلی مشارکت چندانی ندارد.
	سطح زیرساخت ها و امکانات	منطقه دارای امکانات، خدمات و زیرساخت های اولیه برای توسعه فعالیت های گردشگری است.
	مدیریت	این منطقه زیر نظر مدیریت سپاه پاسداران فعالیت می کند.
	تأثیرات گردشگری	برای جامعه محلی تأثیرات منفی دارد.
	پیشنهادها	منطقه ای با میراث های جنگی و محیطی بکر و وجود تپه ماهورهای جذاب و نیز نزدیکی به رودخانه و بیشه کرخه نیازمند تأسیسات رفاهی و گردشگری و آموزش و بازاریابی و سرمایه گذار بومی و غیربومی است.



محوطه گردشگری	مؤلفه	توضیح
منطقه حفاظت شده کرخه	چرخه زیست باتلر	اکتشاف
	شاخص رنجش داکسی	علاقه‌مندی
	گردشگر (تعداد، انگیزه، سازمان‌دهی)	تعداد گردشگر خیلی کم و شاید انگشت‌شمار است که با تخصص‌ها و ایده‌های خاص حضور دارند و در رشد بازار سهمی ندارند.
	نسبت گردشگر به جامعه محلی	خیلی کم
	رقابت، سهم و رشد بازار	رقیب خاصی ندارد.
	مشارکت جامعه محلی	هیچ‌گونه سرمایه‌گذاری صورت نگرفته است
	سطح زیرساخت‌ها و امکانات	امکانات و خدمات و زیرساخت‌های خاصی وجود ندارد.
	مدیریت	زیر نظر محیط زیست شهرستان شوش فعالیت دارد.
	تأثیرات گردشگری	تأثیرات منفی وجود ندارد و برای جامعه محلی و حتی غیرمحلی ناشناخته است.
	پیشنهادها	این منطقه یکی از بکرترین عرصه‌های موجود در محدوده شهرستان شوش است. تأثیرات اجتماعی و فرهنگی خاصی در محدوده رخ نداده است. منطقه به دلیل شرایط موجود طبیعی و پراکنش خاص روستاها موقعیت مناسبی برای گردشگری بوم‌گردی به وجود آورده است. وجود گونه‌های گیاهی و جانوری ویژه، قومیت‌های خاص در این منطقه و آداب و رسوم منحصر به فرد این اقوام، وجود راه‌های ارتباطی مناسب و... مساعد گردشگری با تأکید بر گردشگری زیستی و روستایی است. با توجه به شرایط منطقه، افزایش ظرفیت‌پذیری زیست‌محیطی و سپس اجتماعی و فرهنگی در اولویت است. راهبردهای مناسب و اولویت‌دار برای توسعه گردشگری این منطقه شامل منابع انسانی، آموزش، اجتماعی - فرهنگی، بازاریابی و محصول است.

## نتیجه‌گیری

کارگزاران اجرایی ذی‌ربط در زمینه برنامه‌ریزی و مدیریت گردشگری پایدار این محوطه‌ها با گذاره‌های علمی، تخصصی و بومی مواجه‌اند و به تبع آن، پی‌ریزی عملیات‌های برنامه‌ای خود را بر واقعیت‌های بومی استوار خواهند ساخت.

نتایج حاصل از ارزیابی توانمندی‌های گردشگری محوطه‌های مطالعاتی حاکی از آن است که چغازنبیل (۶۷/۳۳ درصد توانمندی ذاتی - اکتسابی و ۶۷/۱۸ درصد توانمندی تکمیلی)، منطقه حفاظت‌شده کرخه (۵۷/۶۴ درصد توانمندی ذاتی - اکتسابی و ۶۷/۵۶ درصد توانمندی تکمیلی) و قلعه شوش (۶۵/۰۹ درصد توانمندی ذاتی - اکتسابی و ۶۰/۲۲ درصد توانمندی تکمیلی) به سبب دریافت امتیاز حداکثری، از جایگاه ویژه علمی برخوردارند و در مقابل، از نظر زیرمعیارهای حفاظت

شهرستان شوش از توان گردشگری متنوع و متعدد مشتمل بر جاذبه‌های طبیعی، تاریخی و فرهنگی بهره‌مند است که بستر مناسبی را برای توسعه انواع فعالیت‌های گردشگری با انگیزه‌های متفاوت پدید آورده است. در این پژوهش، تعداد هشت محوطه از جاذبه‌های مهم این شهرستان با استفاده از روش اصلاح‌شده پری‌پرا بررسی شد. نتایج پژوهش حاضر در وهله نخست، حاکی از بومی‌سازی روش ارزیابی جاذبه‌های گردشگری است که معیارها، زیرمعیارها، شاخص‌ها و گویه‌های ارزیابی‌کننده آن، با وضعیت و ویژگی‌های گردشگری محوطه‌های مطالعاتی طراحی شده متناسب است. براین‌چنین فرایندی با نتایج منطقی‌تر و مقبول‌مختص محوطه‌های گردشگری مزبور برابر است. در نتیجه



و بهره‌وری، توانمندی‌های مدیریتی نسبتاً پایین‌تری دارند. در نتیجه باید این نقطه ضعف در قالب تقویت حفاظت و بهره‌وری بهینه در این محوطه‌ها برطرف شود. کمترین درصد امتیاز علمی دریافتی محوطه‌های منطقه جنگلی فتح المبین (۳۶/۷۳) درصد توانمندی ذاتی - اکتسابی و ۳۹/۷۸ درصد توانمندی تکمیلی) و آرامگاه دعبل خزاعی (۵۰/۱۸) درصد توانمندی ذاتی - اکتسابی و ۳۸/۶۷ درصد توانمندی تکمیلی) نیز حاکی از اهمیت علمی پایین‌تر آن‌ها و در مقابل اهمیت فرهنگی بالاتر آن‌هاست. در محوطه‌های حرم دانیال نبی (ع) (۷۷) درصد توانمندی بهره‌وری و ۴۵/۶۷ درصد حفاظت) و آرامگاه دعبل خزاعی (۶۵/۶۷) درصد توانمندی بهره‌وری و ۷۰/۳۳ درصد توانمندی حفاظت) عامل مدیریت بالاترین عملکرد را داشته است، اما همچنان در حرم دانیال نبی (ع) با بهره‌وری بسیار بالا، میزان حفاظت با ۴۵/۶۷ درصد از حد متوسط پایین‌تر است که به بازنگری مدیریتی نیاز دارد. در مجموع از منظر درصد امتیاز کل و توسعه گردشگری پایدار، محوطه‌های حرم دانیال نبی (ع) (۶۳/۳۵) درصد، منطقه حفاظت‌شده کرخه (۶۰/۷) درصد، قلعه شوش (۶۰/۵) درصد، چغازنبیل (۵۷/۹۵) درصد، تپه‌های باستانی شوش (۵۷/۹) درصد و آرامگاه دعبل خزاعی (۵۶) درصد) رتبه ۱ تا ۶ توسعه گردشگری را به خود اختصاص داده‌اند. در مقابل، منطقه جنگلی فتح المبین (۴۴/۱۵) درصد) و تپه‌های باستانی هفت‌تپه (۴۵/۶۵) درصد) به دلیل این‌که درصد کل امتیاز دریافتی آن‌ها زیر متوسط (۵۰) درصد) است، به تقویت نقاط قوت و فرصت و رفع نقاط ضعف و تهدیدهای احتمالی نیاز دارد. این رتبه‌ها نشان‌دهنده اهمیت و بهره‌وری متناسب با پتانسیل این محوطه‌های گردشگری است. در نتیجه بهره‌برداری صحیح از این منابع ارزشمند نیازمند برنامه‌ریزی و مدیریت کارآمد گردشگری پایدار است. این امر خود نیز مستلزم شناخت و معرفی جاذبه، حفاظت از آن، سرمایه‌گذاری، آموزش نیروهای متخصص، بهره‌برداری متناسب با ظرفیت تحمل و ارتقای آگاهی گردشگران است.

در کنار تحلیل ارزشمندی محوطه‌های گردشگری، بهره‌گیری از مدل چرخه حیات می‌تواند به شناخت وضع موجود محوطه و همچنین شناسایی جایگاه توسعه‌ای مقصد گردشگری و به تبع آن، ارائه برنامه‌ای علمی و کاربردی در زمینه اقدامات و تمهیدات آتی کمک شایانی کند؛ زیرا تعیین جایگاه فعلی مقصد به‌لحاظ توسعه گردشگری، حاکی از اقدامات

بعدی برای ورود و یا خروج از مرحله بعدی در چرخه زیست است. نتایج ارزیابی چرخه حیات محوطه‌های گردشگری مطالعاتی نشان داد که منطقه حفاظت‌شده کرخه (اکتشاف)، تپه‌های باستانی هفت‌تپه (اکتشاف متمایل به مشارکت)، آرامگاه دعبل خزاعی (مشارکت)، تپه‌های باستانی شوش (رشد)، قلعه شوش (رشد)، چغازنبیل (رشد متمایل به بلوغ)، حرم دانیال نبی (ع) (بلوغ) و منطقه جنگلی فتح المبین (بلوغ متمایل به رکود) به ترتیب چرخه زیست از اکتشاف تا بلوغ را دربر می‌گیرند و در حال گذار به مرحله بالاترند. در این میان، مطلوب‌ترین وضعیت به حرم دانیال نبی (ع) اختصاص دارد؛ چراکه علاوه بر تعداد گردشگر فراوان و سیر در مرحله زیست بلوغ، همچنان مردم به گردشگری آن علاقه‌مندند. این امر حاکی از آن است که تأثیرات مثبت گردشگری بر تأثیرات منفی آن غلبه دارد و جامعه محلی به دلیل رشد بازار، انتفاع اقتصادی و جنبه‌های مذهبی و فرهنگی نسبت به آن علاقه نشان می‌دهند. در عین حال، این محوطه نیازمند اتخاذ راهبردهای محیط زیستی، ترویج حفاظت، آموزش محور، توسعه مدیریت با برنامه و مشارکت برای جذب گردشگر متناسب با ظرفیت تحمل است. در مقابل وضعیت نامطلوب محوطه جنگلی فتح المبین حاکی از سیر آن از بلوغ با تعداد گردشگر زیاد به سمت رکود است. از دلایل این وضعیت، تورهای سازمانی همگانی و جمعی است که عمدتاً در فصول پاییز و زمستان و نیز اوایل بهار از سوی سازمان‌ها و ادارات دولتی و هدایت‌شده به این منطقه سفر می‌کنند. از آنجاکه از اهداف برنامه‌ای این نوع تورها عموماً کاهش هزینه است و تورگردان‌ها برای اقامت و خدمات با سازمان‌های دولتی در ارتباط‌اند و از نظر زمانی پایدار نیستند و عمدتاً فصلی‌اند، در نتیجه مردم محلی از نفع اقتصادی آن‌ها چندانی منتفع نیستند و سهم بازار بسیار اندک است و رشد کمی در کنار این جاذبه دارد. در نتیجه زیست آن در مرحله خطرناک گذار به رکود قرار دارد که نیازمند برنامه‌های مدون گردشگری پایدار، توجه به بازار محلی، کاهش تأثیرات منفی و توریسم ترکیبی با سایر محوطه‌هاست. فرارگیری منطقه حفاظت‌شده کرخه در مرحله زیست اکتشاف با تعداد گردشگر بسیار اندک حاکی از بی‌توجهی مدیران و برنامه‌ریزان ذی‌ربط به طبیعت‌گردی پایدار، گردشگری روستایی و یا قوانین محدوده‌کننده حفاظتی است. در صورتی که واکنش رفتاری جامعه بومی علاقه‌مندی را نشان داده و وجود زیرساخت‌ها و امکانات، بکربودن منطقه، وجود



سعیدا اردکانی، سعید (۱۳۸۲). کاربرد مفاهیم چرخه عمر گردشگری و ظرفیت تحمل پذیری در توسعه گردشگری. مطالعات مدیریت گردشگری (مطالعات جهانگردی)، ۲(۲)، ۴۹-۶۶.

شایان، سیاوش، شریفی کیا، محمد و زارع، غلامرضا (۱۳۸۹). ارزیابی توانمندی ژئومورفوتوریستی لندفرمها براساس روش پراولونگ، مطالعه موردی: شهرستان داراب. مطالعات جغرافیایی مناطق خشک، ۲(۲)، ۷۳-۹۱.

ضیایی، محمود و حسن پور، محمود (۱۳۹۲). تدوین حوزه‌های راهبردی توسعه مقاصد گردشگری با استفاده از تطبیق تئوریک و کاربردی مدل‌های چرخه حیات مقصد و شاخص رنجش داکسی (موردشناسی: مصر، فرحزاد، محمدآباد کوره گز، ابوزیدآباد، بند ریگ و عشین، ریگ جن، جندق). جغرافیا و آمایش شهری - منطقه‌ای، ۳(۹)، ۱۵-۲۸.

قدیانی، عباس (۱۳۸۶). شوش بهشت شهرهای عیلام. تهران: نشر فرهنگ مکتوب.

گزارش اداره میراث فرهنگی، صنایع دستی و گردشگری شوش (۱۳۹۷).

مقصودی، مهران، شمسی پور، علی اکبر، نوربخش، فاطمه و یزدان پناه اسرمی، مهدی (۱۳۹۱). تحلیل و ارزیابی پتانسیل‌ها و راهبردهای توسعه اکوتوریسم در منطقه‌ی مرنجاب. مطالعات جغرافیایی مناطق خشک، ۲(۷): ۴۱-۲۵.

موسوی، خدیجه (۱۳۹۰). آمایش زیباشناسانه و سبز کناره‌های رودخانه شاوور در شهر شوش. پایان‌نامه کارشناسی ارشد، دانشگاه شهید چمران اهواز.

موسوی، سید حجت، عاشری، عظمت (۱۳۹۵). توان‌سنجی ژئومورفوسایت غار کتله خور با استفاده از روش پری‌یرا. اولین همایش ملی جغرافیا، محیط زیست، امنیت و گردشگری، ۲۹-۳۰ دی ماه ۱۳۹۵، دانشگاه بزرگمهر قاننات، ص ۱۰-۱.

موسوی، سید حجت، کیانی، صدیقه، صادقی، آرش، اکبری فیض آبادی، حسین (۱۳۹۶). ارزیابی قابلیت توسعه طبیعت‌گردی بر مبنای عیارسنجی اکولوژیکی و مدیریتی در زیستگاه حیات وحش عباس آباد. مهندسی اکوسیستم بیابان، ۶(۱۶)، ۱۱۹-۱۳۴.

گونه‌های گیاهی و جانوری منحصربه‌فرد، روستاهای متعدد با فرهنگ و قومیت‌های مختلف نشان‌دهنده پتانسیل بالای این محوطه در توسعه گردشگری است؛ بنابراین نیازمند مدیریت و برنامه‌ریزی علمی و عملی در زمینه توسعه اکوتوریسم پایدار است که علاوه بر تفریح و تفرج در طبیعت، بر آموزش و ترویج حفاظت از گونه‌های زیستی و عواید اقتصادی مردم محلی نیز تأکید می‌کند.

## منابع

اعظمی، موسی، جلیلیان، سارا و هاشمی امین، ناهید (۱۳۹۴). تحلیل آثار اجتماعی، اقتصادی و محیطی گردشگری پایدار (مطالعه موردی: روستاهای نوره). برنامه‌ریزی و توسعه گردشگری، ۴(۱۴)، ۱۵۴-۱۷۴.

انجمن دوستداران میراث فرهنگی شوش (۱۳۹۴). شوش ۶۰۰۰ سال تاریخ، چاپ دیجیتال رویای سبز. ص ۱-۳۵.

ثروتی، محمدرضا و کزازی، الهام (۱۳۸۵). ژئوتوریسم و فرصت‌های برنامه‌ریزی آن در استان همدان. فضای جغرافیایی، ۶(۱۶)، ۳۷-۲.

رامشت، محمدحسین و شاه زیدی، سمیه سادات (۱۳۹۰). کاربرد ژئومورفولوژی در برنامه‌ریزی ملی، منطقه‌ای، اقتصادی، توریسم، اصفهان: انتشارات دانشگاه اصفهان.

رحیمی، محمد و پازند، فاطمه (۱۳۹۵). الگوی گردشگری خلاق شهری در ایران با استفاده از مدل تحلیل سلسله‌مراتبی. ابتکار و خلاقیت در علوم انسانی، ۶(۳)، ۹۷-۱۲۴.

زندیه، مهدی و گودرزین، شروین (۱۳۹۳). رویکرد منظرین، عامل موفقیت گردشگری شهری. باغ نظر، ۱۱(۳۰)، ۵۹-۶۶.

سالنامه آماری استان خوزستان (۱۳۹۵):

<https://www.amar.org>.

ir/%D8%B5%D9%81%D8%AD%D9%87-%D9%86%D8%AE%D8%B3%D8%AA/%D8%A2%D8%B1%D8%B4%DB%8C%D9%88-%D8%AA%D8%A7%D8%B2%D9%87%D9%87%D8%A7%D8%B8C-%D9%86%D8%B4%D8%B1/agentType/ViewType/PropertyTypeID/1735

سپهرنیا، رزیتا (۱۳۹۴). نگرش خلاق به صنعت گردشگری در ارتقاء سرمایه فرهنگی در ایران، ابتکار و خلاقیت در علوم انسانی، ۴(۴)، ۵۱-۷۰.

- Christaller, W. (1964). Some considerations of tourism location in Europe: The peripheral regions - Underdeveloped countries - Recreation areas. *Papers in Regional Science, Wiley Blackwell*. 12(1), 95-105
- Crompton, J. L., & Hensarling, D. M. (1978). Some suggested implications of the product life Cycle for public recreation and park agency managers. *Leisure Sciences*. 1(3), 295-307.
- Doxey, G. V. (1975, September). A causation theory of visitor-resident irritants: Methodology and research inferences. *In Travel and tourism research associations sixth annual conference proceedings* (Vol. 3, pp. 195-198).
- Getz, Donald. (1992). Tourism Planning and Destination Life Cycle. *Annals of Tourism Research*, 19(4), 752-770.
- Gilbert, E. W. (1939). The growth of Inland and seaside health resorts in England. *Scottish Geographical Magazine*, 55(1), 16-35.
- Halkier, H. (2009). Tourism Policy Practices and Options: *WP8 Intermediate Report for the EURODITE WP8 policy cloud meeting in Brussels 23-24 September 2009*. Eurodite, University of Birmingham.
- Lawson, R. W., Williams, J., Young, T., & Cossens, J. (1998). A Comparison of Residents' Attitudes towards Tourism in 10 New Zealand Destinations. *Tourism Management*, 19(3), 247-256.
- Rosentraub M.S., & Joo, M. (2009). Tourism and economic development: Which investments produce gains for regions?. *Tourism Management*, 30(2), 759-770.
- Ryan, C., Scotland, A., & Montgomery, D. (1998). Residents Attitudes to Tourism Development: A Comparative Study Between the Rangitikei, New Zealand and Bakewell, United Kingdom. *Progress in Tourism and Hospitality Research*, 4(2), 115-130.
- موسوی، سید حجت، نظری، نجمه و غلامی، یونس (۱۳۹۷). تحلیل مکانی و قابلیت‌سنجی پهنه‌های مستعد توسعه گردشگری در شهرستان فسا. جغرافیا و برنامه‌ریزی محیطی، ۲۹ (۴ پیاپی ۷۹)، ۱۴۵-۱۶۸.
- مهندسین مشاور آرمانشهر (۱۳۸۹). طرح جامع توسعه طبیعت‌گردی در مناطق کویری و بیابانی ایران. مرحله سوم، جلد ظرفیت‌پذیری.
- نجفی‌کانی، علی‌اکبر، مطیعی‌لنگرودی، حسن و نجفی، کبری، (۱۳۸۸). امکان‌سنجی توسعه اکوتوریسم در مناطق روستایی با استفاده از مدل تحلیلی SWOT (نمونه موردی: شهرستان آمل)، نشریه جغرافیا، ۱۹-۱۸ (۱)، ۱۲۱-۱۳۷.
- نگهبان، عزت‌الله (۱۳۹۰). شوش یا کهن‌ترین مرکز شهرنشینی جهان. نشر سبحان نور با همکاری سازمان میراث فرهنگی، صنایع دستی و گردشگری کشور.
- نیوسام، دیوید، مور، سوزان ای. و داوولینگ، راس. کی. (۱۳۹۴). طبیعت‌گردی (بوم‌شناسی، تأثیرات، مدیریت)، ترجمه مجید کریم‌پور ریحان، سیما طاهری و صادق طاهری. تهران: انتشارات دانشگاه تهران.
- Apollo, M. (2016). The clash-social, environmental and economical changes in tourism destination areas caused by tourism the case of Himalayan villages (India and Nepal). *Current Issues of Tourism Research*, 5(1), 6-19.
- Brunt, P., Courtney, P. (1999). Host Perceptions of Sociocultural Impacts. *Annals of Tourism Research*, 26(3), 493-515.
- Butler, R. W. (1980). The Concept of a Tourism Area Cycle of Evolution: Implications for Management of Resources. *The Canadian Geographer*, XXIV(1): 5-12.
- Butler, R.W. (2002). Ecotourism- *Has It Achieved Maturity or Has the Bubble Burst*, Pacific Rim Tourism 2000 New Zealand, 256 P.





- UNWTO (2010). *Tourism 2020 Vision*. Madrid: United Nations World Tourism Organization.
- Young, B. (1983). Touristization of traditional Maltese fishing-farming villages: A general model. *Tourism Management*, 4(1), 35-41.
- Zhang, H., & Lei, S. L. (2012). A structural model of residents' intention to participate in ecotourism: The case of a wetland community. *Tourism management*, 33(4), 916-925.
- Smith, M. D., & Krannich, R. S. (1998). Tourism dependence and resident attitudes. *Annals of Tourism Research*, 25(4), 783-802.
- Smith, R.A. (1991). Beach resorts: A model of development evolution. *Landscape and Urban Planning*, 21(3), 189-210.
- Stansfield, C. (1978). Atlantic city and the resort cycle Background to the legalization of gambling. *Annals of Tourism Research*. 5(2), 238-251.
- Tremblay, P., (2006). *Desert Tourism Scoping Study, Desert Knowledge CRC*. Report 12, Australia, Charles Darwin University, 52 p.